

índice ManpowerGroup

Noviembre, 2015

El empleo en 2015: extensión, consolidación y retos

- El aumento de la ocupación desde el primer trimestre de 2014 se sitúa por encima del millón de nuevos empleos (+6,4%).
- En el último año, el sector industrial (+3,8%) continúa liderando el avance de la ocupación.
- El empleo en los asalariados del sector privado (+4,1%) sigue registrando mayores aumentos que en el público (+2,2%).
- Los trabajadores no cualificados presentan el mayor ascenso en la ocupación (+4,4%), mientras que el resto de categorías crecen entre el 2% y el 3%.



El empleo en 2015: extensión, consolidación y retos

Volumen 47 noviembre 2015

Estudio elaborado por el equipo de investigación del catedrático de Economía Aplicada de la Universitat Autònoma de Barcelona Dr. Josep Oliver Alonso, bajo encargo y apoyo de ManpowerGrup.

Sumario

Presentación	4
Introducción	6
1. El empleo en el tercer trimestre de 2015: comportamiento sectorial y según características del puesto de trabajo	9
1.1. Continúa el mayor empuje del empleo en la industria y la construcción, aunque a tasas sensiblemente menores	12
1.2. Más intensos avances del empleo inmigrante, de niveles educativos medios y de más de 34 años	26
2. La extensión sectorial del aumento del empleo: las ramas con crecimiento ocupan más del 90% del total	34
2.1. Resultados del tercer trimestre de 2015: acentuación de la mejora (+3,1%) y ampliación sectorial (hasta el 93% del empleo)	34
2.2. El sector manufacturero aumenta su empleo por quinto trimestre consecutivo ..	42
2.3. Aumento del empleo en los servicios privados (+2,6% en 2015/T3), muy parecido al de los servicios públicos (+2,5%).....	48
2.4. Crecimiento moderado del empleo en los servicios colectivos (+2,5%): 7 trimestres consecutivos de crecimiento anual	54
3. Conclusiones finales: una recuperación sólida	61

Abreviaturas y convenciones

AAPP: Administraciones Públicas
CCAA: Comunidades Autónomas
CNE: Contabilidad Nacional de España
CRE: Contabilidad Regional de España
EUROSTAT: Oficina de Estadística de la Comisión Europea
INE: Instituto Nacional de Estadística
INEM: Instituto Nacional de Empleo
OCDE: Organización para la Cooperación y el Desarrollo Económico
PIB: Producto interior bruto
PPA: Paridad de poder de compra
UE: Unión Europea
VAB: Valor añadido bruto
EPA: Encuesta de Población Activa

n.d. Indica que el dato está 'no disponible'
... Indica ausencia de datos
--- Indica que la cifra es cero o no significativa

Presentación

En nuestro último Índice ManpowerGroup “La intensificación y la extensión del aumento del empleo”, que presentamos en abril, se ponía de manifiesto la mejora del mercado laboral tras cinco trimestres consecutivos de creación de empleo. Los buenos registros, junto a otros análisis, mostraba un perfil, de una gran parte de los contratos, muy definido: hombre, con alto nivel de estudios, asalariado, a jornada completa y en el sector privado. Explicábamos entonces que no todos se estaban beneficiando de los aumentos en el empleo y que consolidar la empleabilidad seguía siendo el gran reto de nuestro futuro más cercano.

En esta nueva edición, la evolución especialmente positiva de los datos de empleo muestra la consolidación de la recuperación del mercado laboral y como la contratación se extiende ya a más perfiles de nuestro mercado.

La creación, de manera excepcionalmente intensa, de más de medio millón de empleos en el último trimestre (más de un millón de puestos de trabajo en los últimos 18 meses) es el mayor aumento anual de ocupados desde el inicio de la crisis económica. Los últimos datos vienen, además, acompañados por el hecho de que ocho de cada diez nuevos empleos proceden del sector privado y la extensión del aumento llega ya a todos los sectores de actividad, representando el 92,7% de la ocupación.

Las señales que confirman la solidez de la mejora son claras: un empleo que se basa en los servicios privados y la industria, y un aumento del empleo asalariado del 3,7%, son la mejor combinación para garantizar un crecimiento sostenible de la ocupación a medio plazo.

Entre los números que nos deja la fotografía laboral y que nos siguen preocupando están los relacionados a los jóvenes y los trabajadores con bajo nivel educativo. Estos últimos han ido incorporándose al mercado en los últimos meses (+2,5%), muestra de que la recuperación se está extendiendo a colectivos que habían quedado muy maltrechos debido a la profunda crisis económica. La incorporación también de los inmigrantes (+5,9%) al conjunto de nuevos ocupados es también una señal positiva. Sigue siendo, sin embargo, especialmente alarmante ver cómo los jóvenes continúan sin beneficiarse de la incorporación a este mercado en plena actividad que ha ocupado, sobre todo, a personas de entre 35 y 64 años. Este hecho refleja la existencia de un problema de fondo con importantes implicaciones no sólo en el ámbito de la educación y la formación, sino también de características sociales y demográficas. Es por ello que seguimos entendiendo como primordial mejorar la empleabilidad de estos colectivos.

En ManpowerGroup venimos observando como en el actual mercado laboral se dan una serie de anomalías que hay que abordar, sin demora. Por un lado, existe una gran parte de la población activa con escasa formación y que previsiblemente tendrá dificultades para encontrar empleo en el futuro. Tenemos ante todos nosotros el gran reto de evitar que los tres

millones de personas con escasas posibilidades de encontrar un trabajo, debido a su déficit de cualificación, se conviertan en desempleados crónicos.

Por otro lado, nos encontramos con un importante desajuste entre las cualificaciones personales y las necesidades de las empresas y el mercado. A día de hoy existe una clara falta de profesionales formados en determinadas áreas, especialmente en las técnicas-científicas, pero también en otras ramas como oficios manuales cualificados u operarios especializados que nuestro mercado deberá atraer de otros países.

Ante este panorama, en definitiva, de un doble desajuste: de demanda (empresas que no encuentran los profesionales que necesitan) y de oferta (personas no cualificadas para las necesidades del mercado laboral) creemos que, pese a la mejora general de las condiciones, el desajuste del empleo solo puede solucionarse (y no a corto plazo) desde las competencias que hacen empleables a los profesionales. Y éstas no son sólo de formación tecnológica, técnica o en idiomas sino que tienen que ver con habilidades como la flexibilidad, la adaptación cultural o la polivalencia. Estas competencias son más que necesarias para un mercado laboral, el actual, más exigente, más complejo y, sobre todo, más cambiante que nunca.

Consideramos que lo que marca la diferencia hoy es la transformación cualitativa de nuestro empleo, de nuestros profesionales y éste es precisamente donde todos tenemos un reto urgente. Es tarea de toda la sociedad (Administraciones Públicas, instituciones educativas, el tejido empresarial y los propios trabajadores) establecer un marco y unos programas específicos para tomar medidas que ayuden a superar los nuevos retos del mercado laboral y, por ende, de nuestra sociedad. Los pasos dados en este sentido con reformas como la de la Formación Profesional y la reorientación del sistema educativo han supuesto un punto de partida que las empresas deberán completar, a partir de ahora, con diferentes y nuevas estrategias de talento, colocándolas en el núcleo de la estrategia empresarial. Tienen que ser estrategias no estáticas, soluciones cambiantes y que tengan como centro a la persona, sus expectativas y carrera laboral. Entre todos necesitamos reorientar a las personas hacia las necesidades de un mercado complejo, nuevo y cambiante que demanda competencias y conocimientos diferentes.

En ManpowerGroup como compañía especialista en empleo y gestión de talento, tenemos claro el privilegio de nuestro quehacer diario: conectar a las personas con un puesto de trabajo (3,4 millones a nivel mundial en 2014) y estamos convencidos que la clave está en apoyar a éstas y las empresas para dar respuesta a sus necesidades. Consideramos que cualquier sociedad que pretenda progresar en este sentido y construir un mercado laboral sólido debe abordar de forma seria y profunda el concepto del talento, establecer programas a medida, tanto para las personas como para las compañías, y poner los medios necesarios para hacer de la empleabilidad el objetivo final y el logro de todos.

Raúl Grijalba
Presidente Ejecutivo de ManpowerGroup España

Introducción

La monografía que el lector tiene en sus manos evalúa los cambios operados en el empleo en el último año, el que finaliza en el tercer trimestre de 2015. De forma expresa, no se abordan en los mismos aspectos substanciales de la dinámica del mercado de trabajo, como la población activa y su evolución y los referentes al paro y la evolución de la tasa de desempleo. Las razones de la exclusión de aspectos tan substanciales son diversas. En primer lugar, y en lo referente a la participación de la fuerza de trabajo, porque los cambios que se están operando en la población activa por grupos de edad son tan relevantes, y de tanta importancia, que merecerían ser objeto, ellos mismos, de un tratamiento diferenciado, como otras veces se ha efectuado desde estas páginas del Índice ManpowerGroup.

Por lo que se refiere a la tasa de paro y al desempleo, su muy directa evolución no sólo con la dinámica de la ocupación sino, también, con la de la población en edad de trabajar y su participación en la oferta de trabajo, obligan, también, a posponer las consideraciones que emergen de su dinámica actual a otro momento, en el que pueda ser tratada de forma mas específica.

No se tratan ni la dinámica de la población en edad de trabajar ni la de aquella porción que se encuentra en paro, porque, de forma expresa, se ha optado, como en la anterior edición de estas monografías, al análisis de los *cambios en el empleo*. Y ello porque si algún elemento define, de forma precisa, la actual dinámica del mercado de trabajo es, justamente, la de la ocupación. Y en este aspecto, tres aspectos destacan de forma notable: primero, el *cambio de signo* de su dinámica a partir del segundo trimestre de 2014; segundo, más particularmente, por *la intensidad de su crecimiento*; y, finalmente, por *la aceleración que ha mostrado los últimos meses*. Estas tres características obligan a interrogarse sobre las *bases sectoriales, la tipología de los nuevos empleos y las características de los nuevos ocupados* que explican, o ayudar a comprender, la dinámica descrita.

Además, la aceleración del proceso de creación de nuevo empleo que se ha visualizado los últimos meses, alcanzando un más que notable aumento del 3,1% en el tercer trimestre de 2015, un valor que no se contemplaba en la economía española desde el tercero de 2007 (cuando creció un 3,3%), plantean algunas cuestiones adicionales, que también justifican el tratamiento individualizado del empleo en esta monografía. Más particularmente, la *moderación en el avance del PIB que el INE sugiere para el tercer trimestre de 2015* y, en especial, el *consenso sobre un aumento de la actividad para 2016 menor que para 2015*. En este diagnóstico hay coincidencia entre las instituciones privadas y públicas, internas e internacionales, de forma que se anticipa un aumento del PIB en 2016 inferior al muy elevado crecimiento que se acabará consiguiendo para 2015. Así, aunque hasta el segundo trimestre de 2015 el PIB español presentó un continuado

aumento (desde el 0,4% del primer trimestre de 2014 al 3,1% del segundo de 2015), el indicador *avance* del PIB del mismo INE correspondiente al tercer trimestre (publicado el pasado 30 de octubre), aunque acelera el aumento del PIB en volumen hasta el 3,4%, *muestra ya la primera disminución trimestral desde el inicio de la recuperación*, con un aumento esperado sobre el segundo trimestre de 2015 del 0,8%, tras el 1,0% del segundo trimestre y el 0,9% del tercero. Además, las mismas previsiones contenidas en la propuesta de Presupuestos Generales del Estado estiman que, tras el 3,3% de aumento del PIB y del 3,0% del empleo que se espera para 2015, en 2016 el primero debería flexionar suavemente a la baja, con un 3,0% y la ocupación mantenerse en un 3,0%, para el PIB y la ocupación, respectivamente. Unas estimaciones no demasiado alejadas de las del FMI o la Comisión Europea que postulan, para España y para 2016, unos avances del PIB del 2,5% y del 2,6%, respectivamente.

Es cierto que, en la crisis, el sesgo del empleo en España hacia el terciario (de cerca del 65% a finales de 2007 a más del 76% en la actualidad) permite esperar, dada la mayor elasticidad producto/empleo de los servicios, mayores aumentos de ocupación que si esta estuviera más basada en la industria, por ejemplo. Pero el escaso crecimiento de la productividad agregada de la economía que sugieren los elevados ritmos de avance de la ocupación de los últimos trimestres apunta a una cierta moderación del empleo en el futuro. De hecho, como el lector podrá comprobar, esta suavización del intenso crecimiento en la industria y la construcción apuntan ya a este proceso.

Es en este contexto de menores avances de la actividad ya previstos para 2016, y de los potenciales riesgos a la baja que se han acumulado y que todas las previsiones internacionales certifican, en el que hay que inscribir los *muy intensos registros de avance del tercer trimestre de 2015*. Dicho de otra forma, y con todas las salvedades que cualquier ejercicio de proyección futura exige en el ámbito de empleo, hay que evaluar hasta qué punto el fuerte aumento de los meses centrales de 2015 *implica un máximo de esta etapa del ciclo, que podría prolongarse*, quizás, un trimestre adicional, hasta finales de 2016. Y, por ello, hasta qué punto las *características del empleo de este tercer trimestre están, o no, anticipando una cierta moderación de estos muy intensos ritmos de avance*.

En suma, todo este conjunto de consideraciones sugieren la necesidad de destinar las páginas de esta monografía estrictamente a los cambios operados en la ocupación, a las modificaciones operadas en la dinámica sectorial, de las destinados tipologías de los nuevos empleos creados y de las características individuales de los nuevos ocupados.

Como el lector podrá comprobar en las páginas que siguen a esta introducción, el diagnóstico final no es concluyente. Algunos indicadores sectoriales sí parecen sugerir que la creación de empleo ha alcanzado un muy elevado *plateau*, del que debería lentamente descender los próximos trimestres, lo que tampoco implica pérdidas de ocupación sino, simplemente, una moderación en su elevado ritmo de avance. Otros, por el contrario, parecerían sugerir que la fortaleza de la recuperación del empleo todavía podría

acelerarse marginalmente. Pero, en conjunto, el análisis de esta monografía apunta a que estamos ya, o llegaremos próximamente, a un máximo de creación de empleo.

El trabajo se articula alrededor de dos grandes apartados. En el primero (*1. El empleo en el tercer trimestre de 2015: comportamiento sectorial y según características individuales y del puesto de trabajo*) presenta los grandes rasgos de la dinámica de la ocupación en el tercer trimestre de 2015. Aunque se efectúan algunas referencias a los datos estrictamente de los meses de julio a septiembre, el elevado contenido estacional de esta información ha sugerido un análisis en términos anuales, que suministra mayor consistencia a las conclusiones que puedan extraerse del mismo. Tras estas grandes caracterizaciones, el punto segundo (*2. La extensión sectorial de las ganancias del empleo en el tercer trimestre de 2015*) ofrece una visión más pormenorizada de qué ramas productivas (entre las 25 agregaciones analizadas en esta monografía) son los que están realmente tirando del nuevo empleo y cuales quedan más rezagadas o, incluso, pierden ocupación todavía. Finalmente, un último apartado de conclusiones (*3. Consideraciones finales*), que cierra la exposición, intenta responder a algunas de las cuestiones que se han planteado en esta monografía.

1. El empleo en el tercer trimestre de 2015: comportamiento sectorial y según características individuales y del puesto de trabajo

Este primer apartado presenta los principales rasgos de la dinámica del empleo en el último año atendiendo a los grandes sectores de actividad que lo han impulsado y, en especial, a las principales características (del puesto de trabajo y de los nuevos ocupados) que se encuentran tras su intensa progresión. La necesidad de evaluar adecuadamente estos rasgos de la dinámica del empleo es evidente. Pero, probablemente, lo es más en esta fase del ciclo en la que parece que se está llegando a un máximo que apunta a una cierta moderación los próximos trimestres. Por ello, tras una breve presentación de resultados, el primer apartado (*1.1. Continúa el mayor empuje del empleo en la industria y la construcción, aunque a tasas sensiblemente menores*) analiza el papel de los grandes sectores en el aumento del empleo que ha tenido lugar en el año que finaliza en el tercer trimestre de 2015 y, en especial, *en qué características individuales y de los puestos de trabajo están impulsado este intenso avance de la ocupación*. Esta consideración es del todo precisa para poder ofrecer una visión más adecuada de *la fortaleza del proceso de mejora del empleo que ha tenido lugar el último año y medio* y de sus potenciales *perspectivas* los próximos trimestres. Dado que las cifras del tercer trimestre están muy afectadas por la temporada turística, el grueso del análisis se efectúa en términos *interanuales*, lo que permite centrarlo en las *razones y características de fondo* que se encuentran tras su intenso avance.

El aumento del empleo en el tercer trimestre de 2015 (+3,1% anual y 536.000 nuevos ocupados en el año), se sitúa como el mayor aumento anual desde el inicio de la crisis, encadenando 6 trimestres consecutivos de ascensos, *un 6,4% por encima del mínimo registrado en el primer trimestre de 2014* (y 1,1 millones de empleados más), aunque todavía un 13,1% inferior al inicio de la crisis en el tercer trimestre de 2007 (2,7 millones de ocupados menos). El *más intenso avance sectorial* continúa siendo el de la *construcción* (+5,8%), aunque ha reducido substancialmente su intensa progresión de los dos primeros trimestres de 2015 (por encima del 11%), mientras que la *industria continúa también con elevadas tasas de avance* (+3,8%), pero también substancialmente *inferiores a las del primer semestre del año* (6,2% y 6,4% para los dos primeros trimestres, respectivamente). Los *servicios*, tras ocho trimestres consecutivos de mejora, mantienen su ascenso del último año (+2,6%), aunque han aumentado más que el 2,2% de media de la primera parte de 2015.

Este notable aumento de la ocupación traduce crecimientos más elevados en algunas figuras ocupacionales, que es preciso considerar con precisión para *caracterizar la solidez de la fase de recuperación en curso*. Así, en términos anuales, en este último trimestre la ocupación ha avanzado más que la media en la industria (+3,8%) y la construcción (+5,8%), más en asalariados (+3,7%) que en no asalariados (+0,1%); más intensamente

en el sector privado (+4,1%) que en el público (2,2%); más también en aquellos asalariados con contrato temporal (+10,1%) que indefinido (1,6%); de forma más intensa en aquellos trabajos a jornada parcial (+5,0%) que a jornada completa (2,8%); y con baja calificación (+4,4%) más que profesionales (+3,0%), trabajadores cualificados (+2,9%) y técnicos y profesiones de apoyo (+2,4%) y en inmigrantes (+5,9%) más que en nativos (+2,6%).

La dinámica del tercer trimestre ha significado un cambio, de cierta relevancia, en algunas de las características que definían la fase de mejora ocupacional, sesgándolo hacia algunos rasgos de parte del nuevo empleo que matizan el análisis que se ha efectuado desde estas páginas en ediciones precedentes. Sucintamente, y como el lector podrá apreciar más adelante, algunas de las características que sugerían mayor consistencia a la recuperación del empleo, parecen haber dado paso a otras que apuntan a menores fortalezas, como es el caso del mayor aumento del empleo temporal y a jornada parcial. Hasta qué punto estos cambios reflejan el fuerte aumento de los trimestres centrales de 2015, muy directamente afectados por la fortaleza turística, o expresan un cambio en las tendencias de fondo, es algo que habrá que contrastar en el futuro.

Tras este análisis, el segundo punto (*1.2 Más intensos avances del empleo inmigrante de niveles educativos medios y de más de 34 años*) de esta primera parte procede al desglose de en qué *características individuales de los nuevos ocupados son las que mejor reflejan el crecimiento de la ocupación*. Entre ellas, el mayor avance del empleo de los *no cualificados* (+4,4%) destaca especialmente, aunque el grueso de la nueva ocupación continua correspondiendo a los que tienen estudios medios (+4,7%), mientras que tanto el empleo masculino como el femenino crecen a la misma tasa (+3,1%), al tiempo que el de los inmigrante (+5,9%) aumenta más que el del nativo (+2,6%); finalmente, el de los jóvenes (16 a 34 años) aún presenta un moderado descenso (-0,2%), frente al destacado aumento en los ocupados de 35 a 64 años (+4,3%). Habrá que estar especialmente atentos a lo que sucederá con estas características los próximos trimestres.

> **Importante aumento anual de la ocupación en el tercer trimestre de 2015 (+3,1%, y 536.000 nuevos ocupados), que sitúa su avance desde el primer trimestre de 2014 por encima del millón de nuevos empleos (+6,4%)...**

En el tercer trimestre de 2015, la ocupación ha mostrado un muy importante aumento del 3,1% anual (+536.000 nuevos trabajadores ocupados), un crecimiento que mejora la tasa del mismo período del año anterior (un +1,6% y 267.000 empleos ganados en el año que finalizó en el tercer trimestre de 2014). Esta muy intensa tasa de avance es la más importante en un tercer trimestre desde 2007, de forma que el crecimiento absoluto del año que finalizó en él mismo, sólo se observó en el trimestre de inicio de la crisis. Es, justamente, por esta muy intensa expansión por la que esta monografía se interroga en *hasta qué punto el pasado verano alcanzó el máximo cíclico de esta fase alcista*.

Esta notable recuperación es muy reciente todavía y, por ello, hay que ser cautos respecto de su fortaleza, aunque, como se verá a continuación, las características que más crecen sugieren que sus fundamentos continúan siendo relativamente sólidos. Que la mejora es muy reciente lo muestra con claridad el perfil de cambio trimestral y anual del empleo desde el final de la segunda recesión, en 2013/T1, cuando se alcanzó una contracción desde el inicio de la crisis del 18,0%, y que, en tasa anual, estaba cayendo al -4,1%. A partir de ese momento, sin embargo, la situación comenzó a mejorar lentamente. Así, la ocupación todavía continuó cayendo en los dos trimestres centrales de 2013, aunque cada vez a ritmos anuales menores (-3,3% y -2,4%, respectivamente), mientras que en 2013/T4 ya retrocedía sensiblemente menos (-1,0%) y, en el primer trimestre de 2014, había absorbido casi las pérdidas (-0,4%).

Finalmente, a partir de la primavera de 2014, los cambios anuales comenzaron a mostrar crecimientos (del 1,2% y del 1,6%, respectivamente en el segundo y tercer trimestres de 2014), para finalizar el año con un 2,5%, mientras que en el primero y segundo de 2015 la tasa de creación de ocupación se sitúa en el 2,9% anual para ambos trimestres, aumentando al 3,1% en el tercero de 2015.

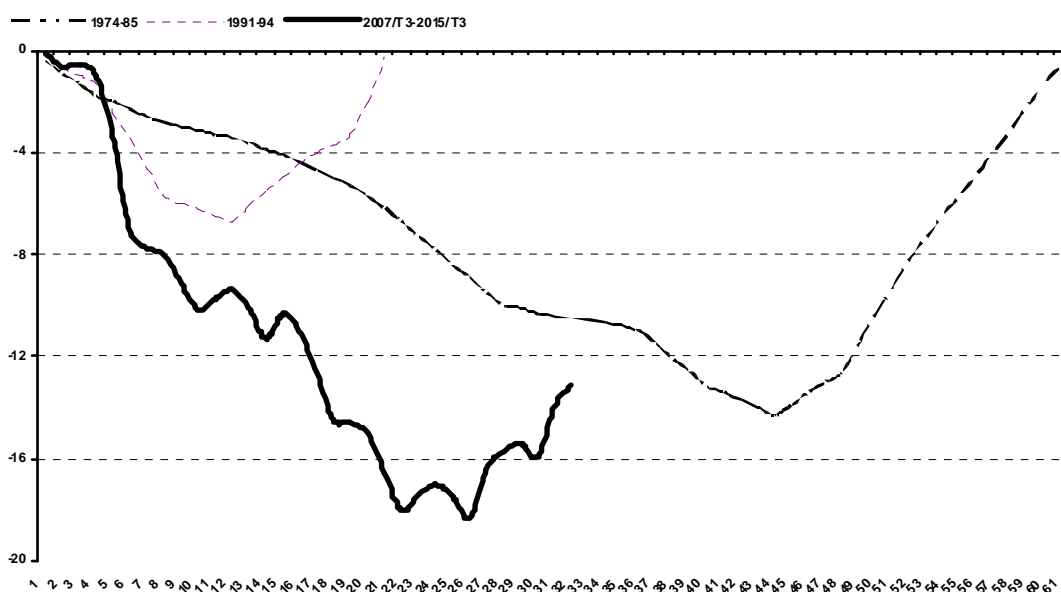
- > **... de forma que la ocupación se sitúa, tras 32 trimestres desde el inicio de la crisis, un -13,1% inferior a la de 2007/T3, aunque se ha recuperado desde el mínimo del primer trimestre de 2014, cuando la pérdida alcanzó el -18,4%.**

En una perspectiva histórica más dilatada, la comparación de la crisis iniciada a finales de 2007 con las de las dos recesiones del empleo anteriores (la de 1974-85 y la de 1991-94) (gráfico 1) permite destacar algunas características adicionales. En especial, que *el mínimo de empleo de esta crisis se dejó ya atrás, en el primer trimestre de 2014, cuando la pérdida acumulada alcanzó el -18,4%* (desde el inicio de la recesión, en 2007/T3). A ello hay que añadir que *la actual fase de recuperación acumula ya seis trimestres* y que, en los mismos, *se ha generado un 6,4% de nuevo empleo (en el entorno de 1,07 millones de puestos de trabajo adicionales)*, de forma que la pérdida acumulada a la altura del tercer trimestre de 2015 se ha *reducido hasta el -13,1%* lo que ha situado en septiembre de 2015 el stock total de empleo en los 17,9 millones de ocupados, una cifra un 13,1% inferior todavía a los 20,6 millones existentes al inicio de la crisis, en el tercer trimestre de 2007. De esta forma, a pesar de esta intensa mejora, la reabsorción de ese 13,1% de empleo destruido (en el entorno de los 2,7 millones de puestos de trabajo) tardará tiempo todavía en recuperarse.

GRÁFICO 1.

La recuperación del empleo en una perspectiva histórica: reabsorción de la pérdida ocupacional de la crisis desde el máximo de -18,4% en 2014/T1 al -13,1% en 2015/T3

Trimestre base: máximo de la expansión anterior. Cambio acumulado en %



Fuente: ManpowerGroup a partir de datos del INE.

1.1. Continúa el mayor empuje del empleo en la industria y la construcción, aunque a tasas sensiblemente menores

La destrucción ocupacional entre 2007/T3 y 2014/T1 tuvo sesgos muy específicos, tanto en lo tocante a los sectores más afectados y a las características del puesto de trabajo (horas, calificaciones, tipología del contrato), como en lo relativo a las de los propios ocupados (sexo, edad, origen, nivel educativo). Justamente, una de las formas de evaluar la fortaleza de la recuperación en curso es el contrastar hasta qué punto las características (sectoriales, del puesto de trabajo o de los ocupados) *difieren de la dinámica de la crisis*. Así, y por lo que se refiere al ámbito sectorial, la contracción del empleo 2007/T3-2014/T1 fue, en especial, una crisis de la construcción (-65,4%) y de la industria (-30,9%), mucho más que de los servicios (-6,5%) y más intensa en los servicios privados (-11,3%) que en los colectivos (+6,9%), dónde agregadamente se produjo un aumento de su empleo (aunque en la segunda recesión -verano 2011/primer trimestre 2014- éste se contrajera, su caída no fue lo suficientemente intensa como para compensar el aumento hasta verano de 2011).

Además, junto a esta especificidad sectorial, y parcialmente vinculada a ella, la destrucción de empleo fue particularmente severa en los ocupados asalariados (-18,5%), mientras que empresarios individuales y autónomos caían algo menos (-17,5%);¹ con contrato temporal (-40,8%) más que indefinido (-8,1%); con efectos más severos sobre la

¹ E, incluso, en los peores momentos de la segunda recesión presentaron aumentos.

jornada completa (-23,2%), frente a incrementos de la parcial (+21,7%) y del subempleo (+49,6% entre 2008/T1 y 2014/T1); con una caída más intensa en el empleo asalariado del sector privado (-21,9%) que en el público (-2,4%) y, finalmente, afectando con mayor dureza a trabajadores sin cualificar (-27,5%) y técnicos y profesionales de apoyo (-28,1%) más que a trabajadores cualificados (-17,8%) o a profesionales (-6,7%).

En este contexto, ¿cómo se han comportado estas características en el último año? Y, ¿hasta qué punto la mejora anual del 3,1% del empleo en 2015/T3 se ha extendido a todas ellas y, en especial, a las más duramente afectadas por la recesión?

- > **En el último año, el empleo industrial (+3,8%) continúa liderando el avance de la ocupación, aunque modera substancialmente su crecimiento, desde aumentos superiores al 6% del primer semestre del año.**

El año que termina en el tercer trimestre de 2015 muestra una consolidación de la creación de empleo, un proceso en el que los grandes agregados sectoriales muestran aumentos sostenidos y con los valores más elevados desde 2008, aunque con diferencias apreciables respecto de los trimestres anteriores. En efecto, a pesar de la intensidad de los registros ocupacionales, cabe indicar la emergencia de la marcada *ralentización en el ritmo de crecimiento anual del empleo industrial y de la construcción*, mientras que los *servicios han acentuado su progresión ascendente*.

Desde este punto de vista, es especialmente *destacable la moderación en el ritmo de avance de la industria*. En efecto, en este ámbito, el empleo había venido presentando una creciente acentuación de la recuperación desde la importante caída del tercer trimestre de 2013 (-6,0%), iniciando a partir de entonces un proceso de continuas reducciones en esa contracción (véase el panel C del gráfico 2), de forma que en el tercer trimestre de 2014 ya comenzó a crecer (+3,5%).

A partir de entonces, la ocupación industrial tomó una senda muy ascendente, que alcanzó su máximo (+6,4%) en el segundo trimestre de 2015. Es en este contexto de aumentos tan intensos de la primera mitad de 2015, el tercer trimestre de 2015 refleja moderación en el avance de esta ocupación, hasta el 3,8% anual, que se ha situado claramente por debajo del 6,2% y 6,4% del primer y segundo trimestres de 2015.

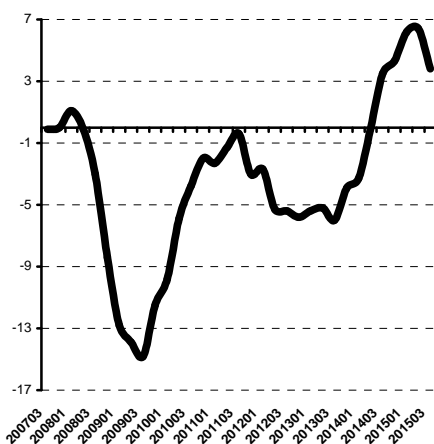
De hecho, la industria había sido uno de los sectores más duramente afectados por la crisis (paneles A y B del gráfico 2). Su aportación ya al inicio de la recesión, en 2007/T3, era relativamente reducida, tras las continuadas pérdidas de su aportación desde principios de los 2.000 (panel C). No obstante, su importante avance desde 2014 ha provocado una notable contribución de la industria al crecimiento del empleo (panel D del gráfico 3). De esta forma, con un mínimo histórico de su peso sobre el total del empleo, *del 13,6% en 2014/T1* (muy alejado de valores por encima del 22% de la segunda mitad de los noventa o del 16% del principio de la crisis), *el sector industrial ha estado aportando una media del 26% del empleo*, muy por encima de su peso, de escasamente el 14% de la ocupación en este mismo período.

Estos muy positivos resultados parecen estar vinculados, además de la recuperación del consumo y la inversión interna, a la mejora de las exportaciones, que en el ejercicio que finalizó en julio de 2015 han crecido a tasas próximas al 9%.

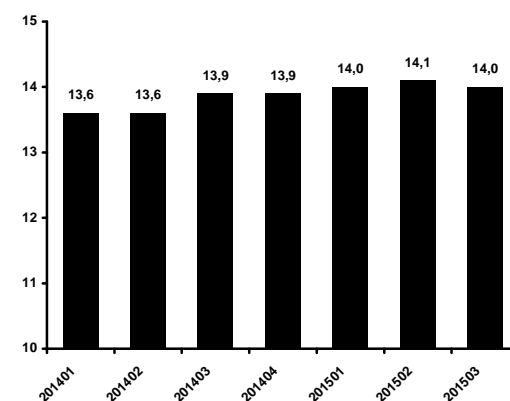
GRÁFICO 2.

El menor empuje del empleo de la industria en el último año: ¿un cambio de fondo?

A. ¿Cambio de tendencia en el empleo industrial?



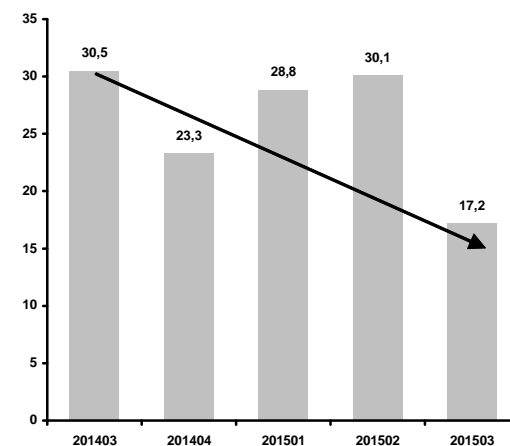
C. Pesos del empleo industrial sobre el total 2014/T1-2015/T3 (%)



B. Dinámica del empleo industrial en la crisis y la recuperación (2007/T3-2015/T3)



D. Aportaciones al crecimiento del empleo por parte de la industria (%)



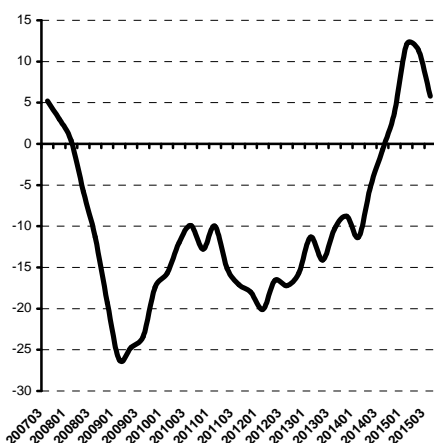
Fuente: ManpowerGroup a partir de datos del INE.

En estos últimos trimestres, esta *mayor dependencia del crecimiento de la ocupación de los resultados del empleo industrial* había emergido como uno de los rasgos más positivos del empleo, y abonaba la tesis de mayor fortaleza de la recuperación que, desde estas páginas, se ha venido destacando en las últimas ediciones del Índice ManpowerGroup. Los registros del último trimestre parecen apuntar a un cambio de tendencia, que habrá que confirmar en el futuro. Es prematuro afirmar hasta qué punto esta moderación refleja un cambio en el ciclo expansivo del sector, o simplemente una moderación de unos ritmos de avance muy intensos. En todo caso, su aportación al crecimiento del empleo ha superado, estos últimos trimestres, su peso sobre el total de la ocupación, de forma que se ha convertido en un elemento de dinamización del conjunto de la ocupación.

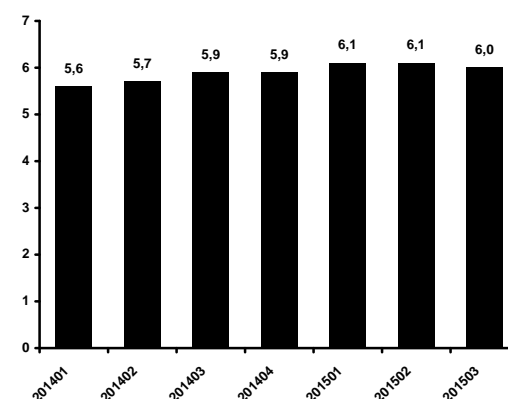
GRÁFICO 3.

La moderación del crecimiento de la ocupación en construcción: algunos rasgos relevantes

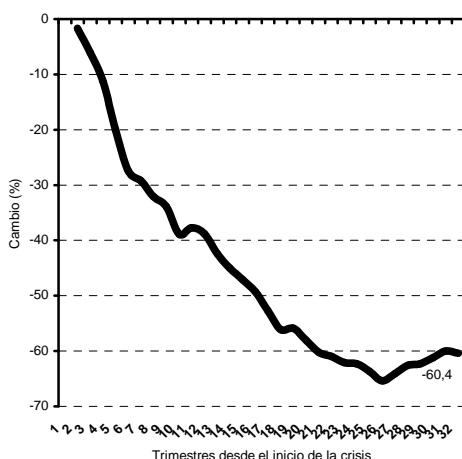
A. ¿Cambio de tendencia en el empleo de la construcción?



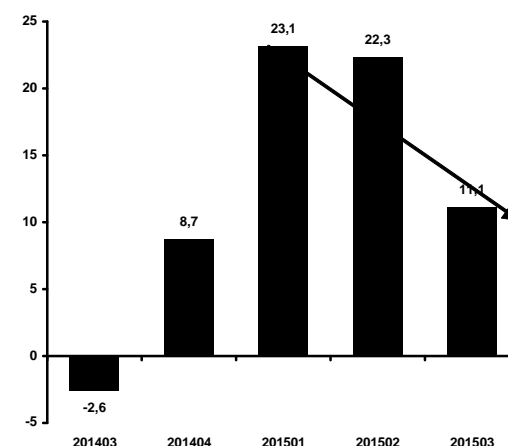
C. Pesos del empleo de la construcción sobre el total 2014/T1-2015/T3 (%)



B. Dinámica del empleo de la construcción en la crisis y la recuperación (2007/T3-2015/T3)



D. Aportaciones al crecimiento del empleo por parte de la industria (%)



Fuente: ManpowerGroup a partir de datos del INE.

> **Fuerte reducción del crecimiento del empleo en la construcción en el tercer trimestre de 2015 hasta el 5,8% anual, desde registros por encima del 11% en el primer semestre ...**

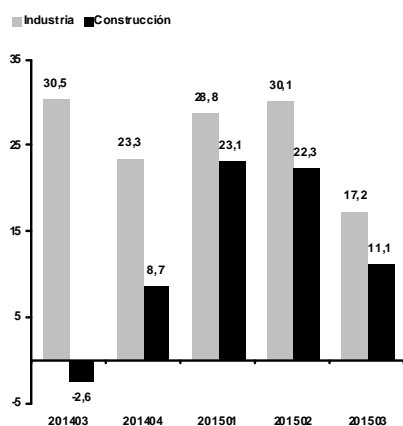
A pesar de que, en el tercer trimestre de 2015 la *construcción* también reduce el ritmo de ascenso, todavía registra un importante crecimiento del 5,8% anual (59.000 trabajadores más), frente del 11,4% en el año que finalizó en junio de 2014, una tasa que, junto al 12,1% de incremento del primer trimestre de 2015, no se observaba desde el año 2000. Su cambio de tendencia, hacia tasas positivas, ha sido muy reciente y muy intenso, lo que sugiere poca robustez en esta mejora. De esta forma, tras el primer avance positivo en el último trimestre de 2014, el empleo en la construcción comenzó a presentar un aumento anual positivo (3,8%), que se aceleró substancialmente en los tres primeros meses de 2015 (+12,1%) y que, en el segundo trimestre de ese año, se ha moderado un tanto (11,4%), y en mayor medida en el tercero de 2015 (5,8%).

La dinámica en la crisis ha alterado radicalmente los pesos de cada uno de los sectores en el total del empleo, con reducciones muy relevantes de la construcción. Así, entre 2007/T3 y 2015/T3, ésta ha pasado de aportar el 13,2% de la ocupación al 6,0%, un mínimo histórico menor que el alcanzado en 1985/T2 (entonces un 7,5% del empleo total). Este intenso auge del primer semestre de 2015, parece confirmar la hipótesis que una parte de su aumento estaría vinculado a la finalización de obra pública, aunque es cierto que también se observan indicios de recuperación en ciertos segmentos de la edificación no residencial y residencial. En especial, esta última vinculada a las laxas condiciones monetarias impuestas por el BCE. Por ello, la fuerte reducción de su crecimiento en el último trimestre parece apuntar a una ralentización sobre la que habrá que estar atentos los próximos trimestres.

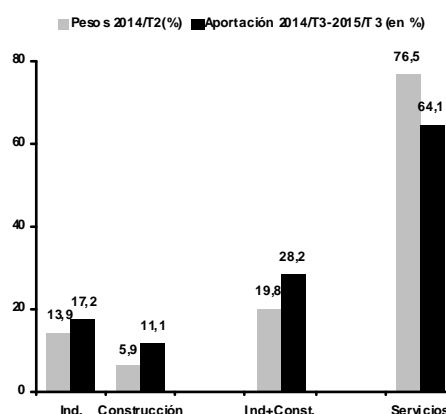
GRÁFICO 4.

Menor empuje de la industria y la construcción en el tercer trimestre de 2015: desde más del 50% del nuevo empleo en el primer semestre de 2015 a cerca del 30% en el tercero

A. Aportaciones al crecimiento anual 2014/T3-2015/T3 (en %)



B. Crecimiento del empleo en el último año por sectores (en %)



Fuente: ManpowerGroup a partir de datos del INE.

> **... de forma que, en el último año, la industria y la construcción han aportado cerca del 28% del nuevo empleo...**

A pesar de la moderación del crecimiento de la ocupación en la industria y la construcción, lo cierto es que la recuperación del mercado de trabajo ha *continuado basando en una parte notable, hasta el tercer trimestre de 2015, en el empuje de la industria y la construcción*, con una contribución al nuevo empleo marcadamente superior a su participación en la distribución total. Estos dos sectores que, en el tercer trimestre de 2014, aportaban conjuntamente cerca de un 20,0% del empleo total (13,9% la industria y 5,9% la construcción) han generado *más del 28% de la nueva ocupación*, contribuyendo la industria con 92.000 nuevos empleos y la construcción añadiendo otros 59.000, de forma que, en total, estos dos sectores crearon 151.000 empleos, del total de 536.000 nuevos puestos de trabajo aportados por la economía española desde el tercer trimestre de 2014 al tercero de 2015.

> **... mientras el empleo en los servicios, con más del 76% de toda la ocupación, aumenta su avance hasta el 2,6% anual.**

Finalmente, los *servicios* incrementaron su empleo en un 2,6% anual, un elevado registro si se toma en consideración su enorme peso en la ocupación. Este valor, junto al 2,6% de aumento del cuarto trimestre de 2014 y del primero de 2015 y el 1,8% del segundo de 2015 representa el mayor avance en su ocupación desde 2008.

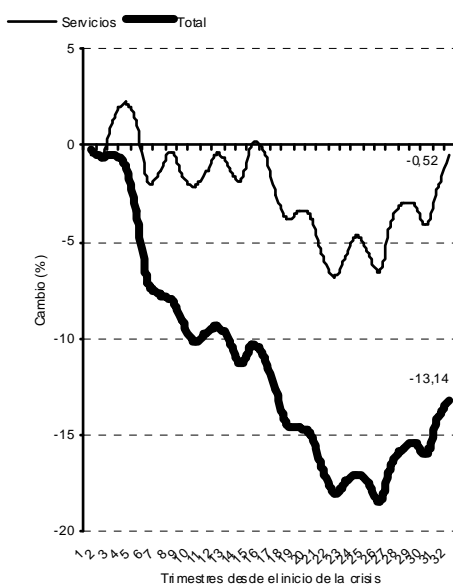
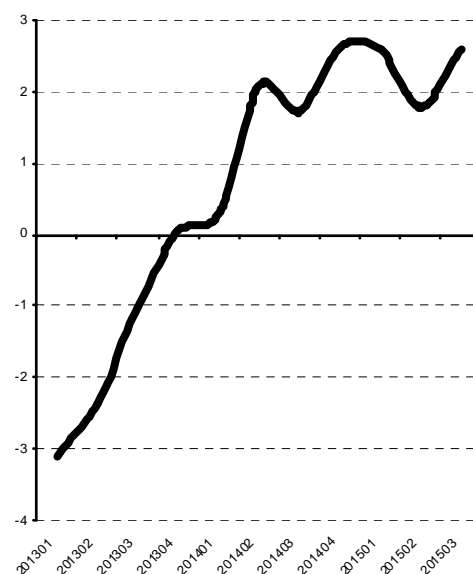
Hay que destacar que, a pesar de la recuperación del empleo industrial y de la construcción en este último año y medio, los estragos de la crisis sobre ambos sectores han provocado un creciente peso de los servicios en la ocupación total. De hecho, entre el inicio de la recesión y el tercer trimestre de 2014, la aportación terciaria a todo el empleo ha aumentado desde el 66,4% al 76,1%, de forma que es su dinámica la que define, más que nunca, la del empleo en su conjunto. Así pues, con un peso del 76,5% del empleo total en el tercer trimestre de 2014, han contribuido sensiblemente por debajo de lo que les correspondería, con un 64,1% del nuevo empleo generado en el año (y 343.000 nuevos puestos de trabajo).

Este aspecto no es, en absoluto, menor para el futuro del mercado laboral español de los próximos años. La menor elasticidad producto/empleo de esta rama se traduce en aumentos mayores de la ocupación a incrementos de su producción, como ha sucedido en 2014. También, la mayor dependencia de los servicios, del crecimiento de la renta de los hogares y/o de la población, sugiere que este intenso avance experimentado hasta el tercer trimestre de 2015 podría verse reducido en los próximos trimestres, de cumplirse las previsiones que anticipan menores crecimientos del PIB en la segunda mitad de 2015 y para 2016.

GRÁFICO 5.

La mejora de la ocupación en la recuperación del último año

Cambio acumulado en %, base 2007/T3 y cambio anual, en %

A. Ocupación en los servicios y empleo total**B. Ocupación en los servicios (tasa de cambio anual, en %)**

Fuente: ManpowerGroup a partir de datos del INE.

> **En el tercer trimestre de 2015, aumentos más elevados en el empleo asalariado (+3,7%) que en el de autónomos (+0,1%)...**

Quando el empleo se analiza desde el punto de vista de la posición en la ocupación (como asalariados o no asalariados), y, dentro del colectivo asalariado, contratados por el sector público o privado o con contratos indefinidos o temporales, los resultados del año que termina en el tercer trimestre de 2015 ofrecen algunas claves adicionales de su dinámica, que permiten evaluar la fortaleza de la recuperación. Antes de continuar, cabe recordar que, en la crisis del empleo (2007/T3 a 2014/T1), la ocupación asalariada cayó algo más (-18,5%) que el de autónomos y empresarios individuales (-17,5%). Además, si se compara la pérdida del colectivo asalariado, la crisis de aquellos con contrato temporal fue notablemente más intensa que con contrato indefinido, con un retroceso en la crisis del -40,8% para los primeros, y de sólo el -8,1% para los segundos. Igualmente, para el conjunto del período de crisis 2007/T3-2014/T1, la destrucción de ocupación asalariada en el sector privado (-21,9%) fue mucho más intensa que en el público (-2,4%), aunque en la segunda recesión fue este último el más afectado (con una pérdida del -11,2% entre 2011/T2 y 2014/T1 frente al -10,3% del sector privado).

CUADRO 1.

La dinámica del empleo por grandes sectores de actividad en España 2013/T3-2015/T3					
Empleo en miles y cambio relativo y aportación al cambio en %					
	Primario	Industria	Construcción	Servicios	Total
A. Ejercicio 2013/T3-2014/T3					
A1. Valores absolutos (miles)					
Valor inicial	687	2.333	1.024	13.051	17.095
Valor final	655	2.415	1.017	13.275	17.362
Cambio absoluto	-31	82	-7	224	267
A2. Cambios relativos (%)					
Acumulado	-4,6	3,5	-0,7	1,7	1,6
Trimestral	-1,2	0,9	-0,2	0,4	0,4
Aportación al cambio	-11,8	30,5	-2,6	83,8	100
A3. Peso sobre total empleo (%) 2014/T3	3,8	13,9	5,9	76,5	100
B. Ejercicio 2014/T3-2015/T3					
B1. Valores absolutos (miles)					
Valor inicial	655	2.415	1.017	13.275	17.362
Valor final	696	2.507	1.077	13.618	17.898
Cambio absoluto	41	92	59	343	536
B2. Cambios relativos (%)					
Acumulado	6,3	3,8	5,8	2,6	3,1
Trimestral	1,5	0,9	1,4	0,6	0,8
Aportación al cambio	7,7	17,2	11,1	64,1	100
B3. Peso sobre total empleo (%) 2015/T3	3,9	14,0	6,0	76,1	100

Fuente: ManpowerGroup a partir de datos del INE.

¿Qué ha sucedido con estas características de la ocupación en el año que finaliza en 2015/T3? Fundamentalmente, y de forma sinóptica, ha confirmado la alteración de la dinámica de la crisis y, en especial, de lo sucedido en la segunda recesión (2011/T2-2014/T1). De esta forma, el empleo asalariado ha aumentado (+3,7%) en el año que finaliza en 2015/T3 por quinto trimestre consecutivo, desde las tasas negativas que lo caracterizaron entre 2008/T3 a 2014/T1, y lo ha hecho más rápidamente que el reducido incremento de autónomos y empresarios individuales (+0,1%).

Con esta dinámica del último ejercicio, y acumulando los efectos de la crisis entre 2007/T3 y 2015/T3 (paneles A y B del gráfico 6), tanto la ocupación no asalariada como la asalariada presentan contracciones relativamente similares (un -15,7% para la primera y un -12,6% para la segunda), de forma que mientras los empresarios individuales retroceden en unos 560.000 efectivos en la crisis y se sitúan en los 3,0 millones de empleos, los asalariados han retrocedido en 2,1 millones, hasta los 14,9 millones. Con esta dinámica tan pareja, el peso de ambos colectivos en el empleo total se mantiene similar al del inicio de la recesión: tanto en 2007/T3 como en 2015/T3, los asalariados aportaban en el entorno del 83% del empleo total.

No obstante, como se ha indicado, esta relativamente similar caída de ambos tipologías de empleo *esconde un perfil muy distinto en la segunda recesión 2011/T2-2014/T1 y la salida de la crisis posterior, entre 2014/T1 y 2015/T3*. Así, en *la segunda recesión* (iniciada en junio de 2011), la pérdida de empleo asalariado fue del -10,5% (-1,6 millones de ocupados), una muy intensa contracción que se contraponen a la *práctica estabilidad* de la ocupación no asalariada (una suave caída del -0,7%, unos -20.000 ocupados). Este comportamiento tan disímil refleja la respuesta del empleo al endurecimiento del mercado

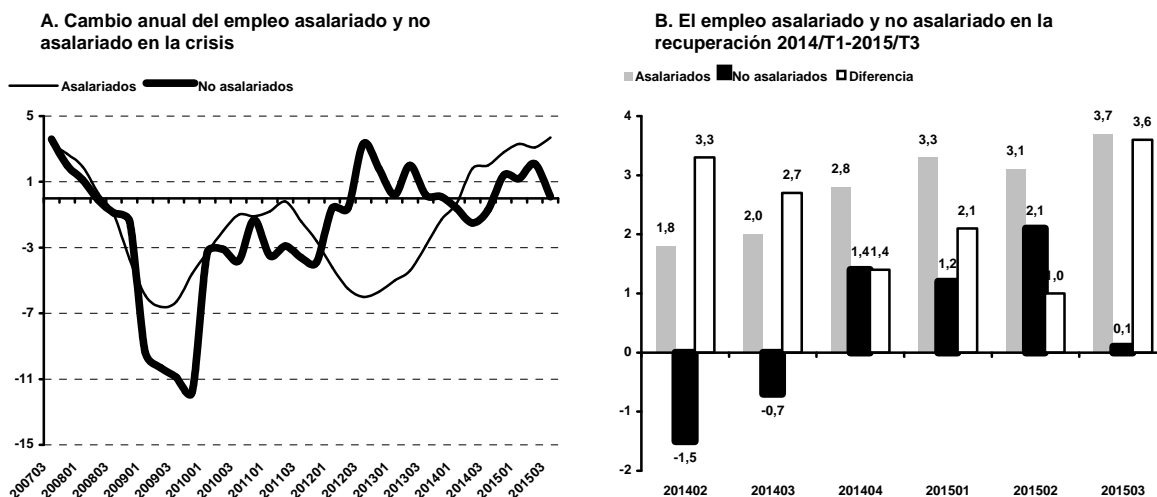
de trabajo, de forma que el práctico mantenimiento de los autónomos y empresarios individuales sugiere la emergencia de un fenómeno típico del mercado de trabajo español, como son los *falsos autónomos*. Dicho de otra forma: ante la muy difícil posibilidad de encontrar nuevo empleo asalariado, una parte de la destrucción de este se transmutó en esos falsos autónomos, lo que explicaría su mantenimiento en la fase más aguda de destrucción del empleo.

Es esta *asimetría entre intensas caídas del empleo asalariado y práctica estabilidad del no asalariado* la que hay que evaluar en esta fase de recuperación y, particularmente, en el último año. Y, en efecto, agregando todo el cambio desde el primer trimestre de 2014 al tercero de 2015, el perfil que emerge es de *sólida mejora*, ya que el *grueso de la nueva ocupación es estrictamente asalariado* (+7,3% y 1 millón de nuevos empleos), un avance muy superior al del empleo *no asalariado* (+2,2% y 65.000 nuevos puestos de trabajo).

Esta asimetría es la que cabía esperar de una fase de *fuerte mejora de la ocupabilidad* y, en general, es la que se ha mantenido desde el inicio de la recuperación (panel B del gráfico 6). Las conclusiones que pueden extraerse de la dinámica de esta tipología de empleo no son concluyentes, aunque *apuntan a una consolidación de la mejora ocupacional, por el mayor empuje del empleo asalariado*, con un diferencial de crecimientos entre el empleo asalariado y el no asalariado que, en septiembre de 2015, vuelve a ser máximo (3,6 puntos, panel B del gráfico 6).

GRÁFICO 6.

Se reduce el impulso de la contratación asalariada y avanza la de los no asalariados



Fuente: ManpowerGroup a partir de datos del INE.

> **... y avances más intensos en asalariados temporales (+10,1%) que en indefinidos (+1,6%)...**

Una característica muy particular de la crisis de la ocupación sobre el empleo asalariado ha sido su impacto diferencial sobre los contratos temporales, mucho más intenso que sobre los indefinidos. De hecho, esta asimetría refleja, también, su distribución por edades (ver más abajo), dado que son los más jóvenes los que muestran una mayor incidencia de la contratación temporal. Así, *entre 2007/T3 y 2014/T1, los asalariados temporales presentaron un insólito hundimiento del -49,8%*, una cifra que excede largamente el -18,4% de pérdida total del empleo y el -18,5% de caída de la ocupación asalariada, reflejo indirecto de la *mayor resistencia a la crisis que han ofrecido los contratos indefinidos, que vieron reducido su volumen en únicamente un -8,1%*. Además, *en la segunda crisis 2011/T2-2014/T1, este patrón de mayores pérdidas en el empleo con contratos temporales que indefinidos se mantuvo, de forma que mientras los primeros se contrajeron un -18,2%, los segundos lo hicieron en mucha menor proporción (un -7,9%)*.

Lo sucedido en el año que finaliza en 2015/T3 confirma dos supuestos de la dinámica en curso del mercado de trabajo en España. El primero, su fortaleza, ya que al aumento del empleo temporal (+10,1%) se ha añadido el de la ocupación asalariada con contrato indefinido (+1,6%); el segundo, que el mayor aumento del empleo temporal, a pesar de las medidas de estímulo de la contratación indefinida y de los cambios legales operados por la reforma laboral, sugiere *una recuperación* que todavía no se ha consolidado de forma suficiente.

> **... e incrementos mayores en asalariados del sector privado (+4,1%) que en el público (+2,2%)...**

Otra forma de visualizar la recuperación en curso es evaluando el papel del *sector privado en la recuperación*. En efecto, hasta la segunda crisis en verano de 2011, la destrucción del empleo estuvo sesgada por una resistencia notable del empleo público a su caída. De hecho, entre 2007/T3 y 2011/T2, mientras la ocupación caía un -10,3%, el empleo asalariado privado retrocedía mucho más intensamente (-13,0%) mientras que los asalariados del sector público continuaron aumentando, incluso en ese período de crisis (+9,9%). La segunda recesión significó, con los ajustes impuestos sobre el gasto público, un cambio en esta dinámica, de forma que en ella (2011/T2-2014/T1) los asalariados privados cayeron un -10,3%, frente a la pérdida de los del sector público, del -11,2%.

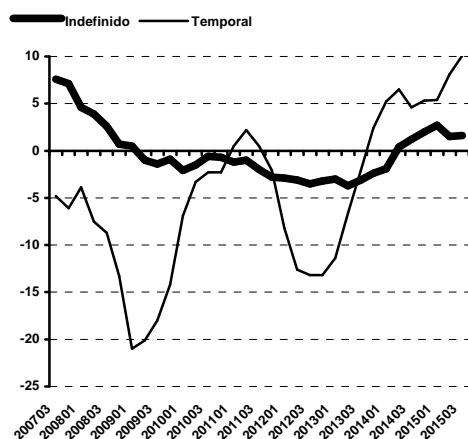
Por tanto, en la dinámica del empleo asalariado debe distinguirse cuidadosamente el papel de la *ocupación asalariada pública*, ya que aquella no está tan directamente relacionada con la mejora de las condiciones económicas como la del sector privado.

Dada esta distinta dinámica, el mayor descenso en asalariados en la crisis se ha producido en el ámbito privado, con 11,9 millones de efectivos en 2015/T3, un -15,2% menos de los 14,0 millones de 2007/T3 (-2,1 millones), una intensa caída que contrasta con la del empleo asalariado en el sector público que se sitúa sólo un -0,2% por debajo de los 2,97 millones de 2007/T3.

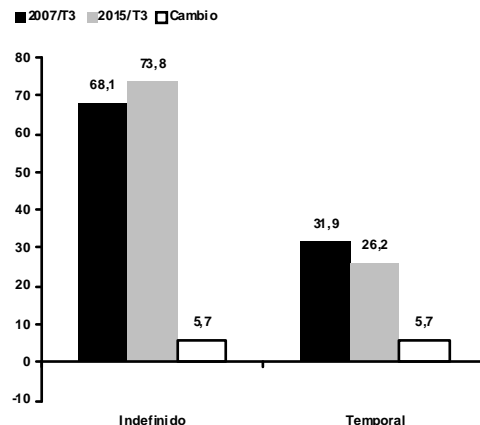
GRÁFICO 7.

Mayor avance de la contratación asalariada temporal en los últimos trimestres

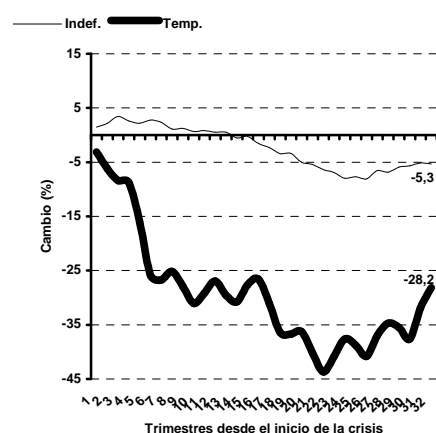
A. ¿Cambio de tendencia en el empleo asalariado según tipología del contrato?



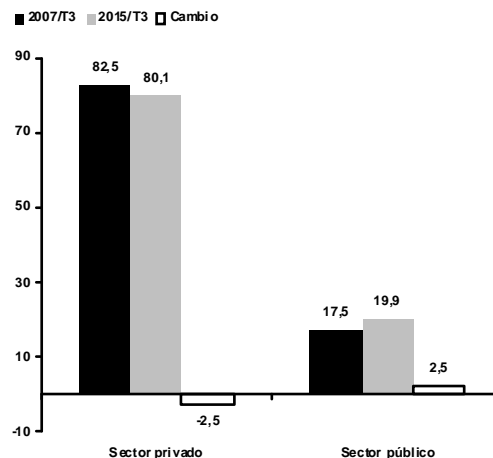
C. Cambios en la estructura de los asalariados: creciente peso de contratos indefinidos



B. Ocupación asalariada por tipología de contrato



D. Creciente peso de los asalariados públicos



Fuente: ManpowerGroup a partir de datos del INE.

Tras estos registros del año que finaliza en 2015/T3, los resultados de la crisis han significado, en especial, una enorme punción de asalariados con contrato temporal, que acumulan a 2015/T3 todavía una pérdida del -28,2%, unos -1,5 millones, mientras que los indefinidos han disminuido sensiblemente menos (-5,3% y -618.000 empleos). Con esta dinámica, el volumen de empleo asalariado con contrato temporal se ha situado en 2015/T3 en los 3,9 millones, lejos de los 5,4 de 2007/T3, mientras que los contratados indefinidos se sitúan en los 11,0 millones frente a los 11,6 millones del inicio de la crisis.

Con estas dispares evoluciones, la estructura del mercado de trabajo español atendiendo a la posición en la ocupación se ha alterado substancialmente, con la

excepción citada de la distinción entre asalariados y no asalariados. *El sector público ha ganado peso en el total de asalariados, desde el 17,5% al 19,9% entre 2007/T3 y 2015/T3, mientras que los contratados temporales han retrocedido substancialmente, desde el 31,9% al 26,2%. Y, en relación al conjunto de la ocupación, el empleo público ha ganado más de 2 puntos sobre el total, desde el 14,4% de 2007/T3 al 16,6% de 2015/T3. Desde este punto de vista, los registros del año que finaliza en 2015/T3 son positivos: el empleo asalariado privado (+4,1%) crece sensiblemente más que el público (2,2%), lo que permite inferir una notable fortaleza de fondo.*

... en el año que finaliza en el tercer trimestre 2015, los trabajadores no cualificados presentan el mayor ascenso (+4,4%), mientras que el resto de categorías crecen entre el 2% y el 3%.

La evolución del empleo según categoría laboral en la crisis 2007/T3-2014/T1 presenta una marcada dualidad entre fuertes caídas de las categorías extremas (altas y bajas) y reducciones mucho menores del resto. Por tanto, para considerar la actual mejora del empleo, su extensión debería abarcar el grueso de las cuatro categorías ocupacionales. Determinar este proceso es más complejo que con otras características, dado que en 2011 se modificó la CNO (la Clasificación Nacional de Ocupaciones), y el enlace de la antigua y nueva clasificación no se ha podido efectuar. Por ello, en lo concerniente a esta característica, la comparación sobre su caída acumulada sólo puede efectuarse a partir del primer trimestre de 2011.

Teniendo este aspecto en cuenta, los profesionales² habían mostrado caídas mucho más contenidas que el conjunto del empleo (un -3,2% acumulado, frente al -8,0%). Por su parte los trabajadores cualificados³ han mostrado reducciones superiores (-9,1% acumulado, frente al citado -8,0%), así como los técnicos⁴ y los trabajadores no cualificados: los primeros acumulaban en 2014/T1 una pérdida del -9,2% y los segundos del -9,8%.

En este contexto, ¿qué categorías están impulsando el crecimiento del empleo? Y, ¿hasta qué punto ofrecen diferencias significativas con lo acaecido hasta 2014/T1? En el año que finalizó en 2015/T3, ha continuado el aumento de los *trabajadores cualificados (+2,9%) y de los profesionales (3,0%), las dos grandes calificaciones que mejor habían resistido la crisis. Mientras que las de técnicos y trabajadores no cualificados, con mayores caídas acumuladas, mantienen la tendencia de mejora desde el último año y medio, con crecimientos anuales en el tercer trimestre de 2015 de un +2,4% y de un elevado +4,4%, respectivamente.*

² Profesionales incluye Directores y gerentes; Técnicos y profesionales científicos e intelectuales

³ Definidos como Empleados contables, administrativos y otros empleados de oficina; Trabajadores de los servicios de restauración, personales, protección y vendedores; Trabajadores cualificados en el sector agrícola, ganadero, forestal y pesquero; Artesanos y trabajadores cualificados de las industrias manufactureras y la construcción (excepto operadores de instalaciones y maquinaria); Operadores de instalaciones y maquinaria, y montadores

⁴ Definidos como Técnicos; profesionales de apoyo

CUADRO 2.

Cambio en el volumen de ocupados en España, según sexo, origen, sector, edad y nivel de estudios, tipología de contrato y ámbito. 2007/T3-2015/T3

Valores absolutos en miles y cambio relativo en %

	Valores absolutos					Cambio entre períodos					
	2007/T3	2013/T1	2013/T3	2014/T3	2015/T3	Anual relativo (en %)			Absoluto (en miles)		
	1	2	3	4	5	2-1	4-3	5-4	2-1	4-3	5-4
A. Características individuales											
1. Sexo											
Mujeres	8.532	7.732	7.788	7.842	8.082	-1,8	0,7	3,1	-799	55	240
Hombres	12.074	9.155	9.307	9.520	9.816	-4,9	2,3	3,1	-2.919	212	296
2. Origen											
Nativos	17.309	14.355	14.604	14.798	15.183	-3,3	1,3	2,6	-2.954	194	385
Inmigrantes	3.297	2.533	2.491	2.564	2.715	-4,7	2,9	5,9	-764	73	151
3. Grupos de edad											
16-24	2.122	742	815	788	879	-17,4	-3,2	11,5	-1.380	-26	91
25-34	6.177	4.038	4.033	3.960	3.860	-7,4	-1,8	-2,5	-2.139	-73	-100
35-44	5.803	5.390	5.437	5.571	5.737	-1,3	2,5	3,0	-413	134	165
45-54	4.363	4.470	4.491	4.627	4.817	0,4	3,0	4,1	107	136	190
55-64	2.139	2.247	2.319	2.415	2.604	0,9	4,1	7,8	108	96	189
16-34	8.300	4.780	4.847	4.748	4.740	-9,5	-2,0	-0,2	-3.520	-99	-9
35-64	12.306	12.107	12.248	12.613	13.158	-0,3	3,0	4,3	-199	366	545
4. Niveles de estudio											
Bajo	8.862	5.968	6.051	5.984	6.136	-6,9	-1,1	2,5	-2.894	-66	151
Medio	6.958	6.027	6.075	6.298	6.593	-2,6	3,7	4,7	-931	223	295
Superior	4.787	4.893	4.969	5.080	5.169	0,4	2,2	1,8	106	111	89
B. Características de los puestos de trabajo											
5. Grandes sectores de actividad											
Primario	884	701	687	655	696	-4,1	-4,6	6,3	-183	-31	41
Industria	3.314	2.366	2.333	2.415	2.507	-5,9	3,5	3,8	-948	82	92
Construcción	2.718	1.059	1.024	1.017	1.077	-15,7	-0,7	5,8	-1.659	-7	59
Servicios	13.690	12.762	13.051	13.275	13.618	-1,3	1,7	2,6	-928	224	343
6. Relación contractual											
Contrato indefinido	11.603	10.865	10.678	10.810	10.985	-1,2	1,2	1,6	-737	132	175
Contrato temporal	5.432	3.058	3.389	3.544	3.901	-9,9	4,6	10,1	-2.374	155	357
Total asalariados	17.035	13.923	14.067	14.354	14.886	-3,6	2,0	3,7	-3.111	287	532
No asalariados	3.571	2.964	3.028	3.008	3.012	-3,3	-0,7	0,1	-607	-20	4
7. Asalariados por sector											
Sector privado	14.060	10.994	11.142	11.450	11.918	-4,4	2,8	4,1	-3.066	308	468
Sector público	2.974	2.930	2.924	2.904	2.968	-0,3	-0,7	2,2	-45	-21	64
8. Categoría laboral											
Profesionales	4.026	3.782	3.745	3.699	3.810	-1,1	-1,2	3,0	-244	-46	111
Técnicos	2.493	1.770	1.781	1.841	1.885	-6,0	3,4	2,4	-722	61	44
Tr/cualificados	10.960	9.105	9.300	9.558	9.839	-3,3	2,8	2,9	-1.855	258	281
Tr/no cualificados	3.128	2.230	2.269	2.263	2.363	-6,0	-0,3	4,4	-897	-6	100
9. Jornada efectiva											
Completa	18.385	14.237	14.518	14.781	15.187	-4,5	1,8	2,8	-4.148	263	406
Parcial	2.221	2.651	2.577	2.581	2.711	3,3	0,1	5,0	430	4	130
10. Jornada deseada											
Subocupación ¹	1619	2544	2.410	2.241	2.103	8,6	-7,0	-6,1	925	-169	-138
Jornada adecuada	18.854	14.344	14.685	15.121	15.794	-4,8	3,0	4,5	-4.510	436	674
Total	20.606	16.888	17.095	17.362	17.898	-3,6	1,6	3,1	-3.718	267	536

1. Para datos de subocupación y jornada adecuada, los primeros datos corresponden al primer trimestre de 2008.

Fuente: ManpowerGroup a partir de datos del INE.

> **El empleo a jornada completa encadena seis trimestres consecutivos de crecimiento anual, con un avance del 2,8% en 2015/T3, al tiempo que la jornada parcial lo hace con mayor fuerza (+5,0%).**

Una última característica del puesto de trabajo, relevante para juzgar la fortaleza de la recuperación, es la relativa a la *duración de la jornada laboral*. Ello es así porque, a pesar de la gran destrucción de ocupación, *una parte del ajuste ha tenido lugar también en horas*. Esta dinámica se deduce con claridad del *intenso aumento de la jornada parcial* en la crisis.

En el período de crisis 2007/T3-2014/T1, y a pesar de la recesión, la jornada parcial aumentó con intensidad (un 21,7%), des de los 2,2 a los 2,7 millones. En cambio, el *empleo a jornada completa cargó con más del 100% del ajuste, contrayéndose un -23,2%*, desde los 18,4 a los 14,1 millones, una pérdida de -4,3 millones. Formando parte de ese proceso de crecimiento de la jornada parcial, cabría considerar a aquellos ocupados que se consideran subocupados (tienen trabajo, pero desearían trabajar más horas y no pueden), un colectivo que, entre 2008/T1 (momento en que comienza a disponerse de esta información) y 2014/T1, *aumentaron un tórrido 50%, desde los 1,6 a los 2,4 millones*.

A partir de los primeros momentos en que el mercado de trabajo comenzaba a caer con menos intensidad, esta dinámica se alteró. Así, entre 2013/T1 y 2014/T1, la jornada parcial frenaba su avance y pasaba de aumentar del 7,7% anual al 2,0%. Y el mismo proceso experimentaba la subocupación, que cambiaba de signo, desde el fuerte aumento anual del 9,6% en el primer trimestre de 2013 a la caída, del -4,8%, en el primero de 2014. Por su parte, la ocupación a jornada completa comenzaba a reducir su intensa caída, moderándola significativamente, desde el -6,1% anual en 2013/T1 al -0,8% en 2014/T1.

A pesar de los aumentos de la jornada completa en 2014 y los tres primeros trimestres de 2015, la larga crisis se ha cobrado un notable peaje en su peso sobre el total. Este fenómeno se ha reflejado en la destacada caída del -17,4% entre 2007/T3 a 2015/T3 de los ocupados a jornada completa y en el aumento, del 22,0%, en la parcial. De esta forma, mientras el empleo a jornada completa aportaba un 89,2% del total en el tercer trimestre de 2007, su negativa evolución ha reducido este peso hasta el 84,9% en el tercer trimestre de 2015, mientras que los ocupados a jornada parcial han ganado posiciones, desde el 10,8% al 15,1% del total entre las mismas fechas.

A partir del final de la segunda recesión, en 2014/T1, una de las características más relevantes del mercado de trabajo, ha sido la desaceleración de los aumentos del empleo a jornada parcial y de la subocupación y la reducción en la caída de la jornada completa. En este contexto, el año que finaliza en el tercer trimestre de 2015 muestra un efecto dual, manteniendo la tendencia de incremento anual en la jornada completa del 2,8% (y 406.000 nuevos empleos), acumulando seis trimestres consecutivo de crecimiento, mientras que la

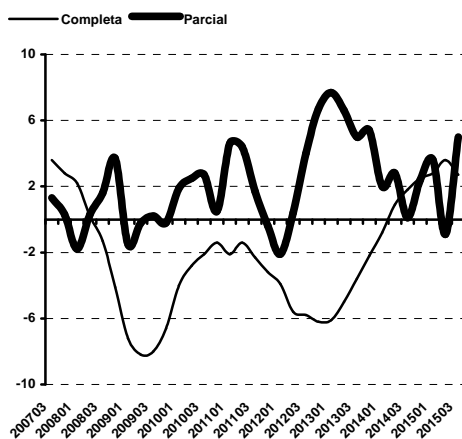
parcial también aumenta, con un destacado 5,0% (130.000), por lo que, exceptuando el moderado descenso del -0,9% en el segundo trimestre de 2015, presenta ya catorce trimestres de aumento.

GRÁFICO 8.

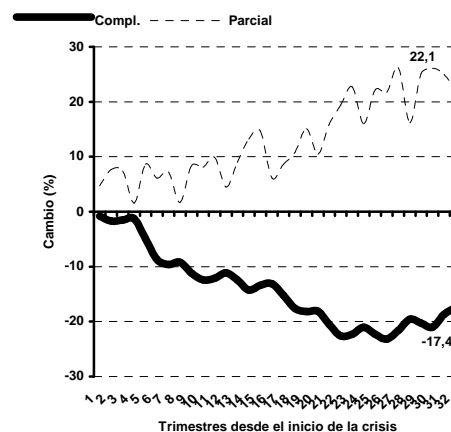
En el año que finaliza en el tercer trimestre de 2015, continúa la extensión de la mejora del empleo a jornada completa

Cambio acumulado en %, base 2007/T3

A. ¿Cambio de tendencia en el empleo asalariado según tipología del contrato?



B. Ocupación según jornada efectiva



Fuente: ManpowerGroup a partir de datos del INE.

1.2. Más intensos avances del empleo inmigrante, de niveles educativos medios y de más de 34 años

En el ámbito sectorial y de la tipología de los empleos ofertados por las empresas, el elemento definitorio de la mejora del empleo ha sido su extensión hacia sectores y características peor tratadas en la recesión. Como resultado de este proceso, las *características individuales* del nuevo empleo *continúan mostrando un cambio relevante*. En efecto, entre 2007/T3 y 2014/T1, la caída del empleo en España fue, en especial, una crisis del empleo masculino (-24,7%), mucho más que femenino (-9,4%); afectó más severamente a los inmigrantes (-27,1%) que a los nativos (-16,7%); tuvo una incidencia en los jóvenes de 16 a 34 años (-44,7%) mucho más intensa que en el de aquellos de 35 a 64 años (-0,6%) y, finalmente, se tradujo en pérdidas ocupacionales más elevadas en ocupados con niveles educativos bajos o medios (-34,2% y -13,7%, respectivamente), un sesgo opuesto al aumento de aquellos con educación superior (4,1%).

Con esta dinámica previa, ¿qué rasgos salen reforzados de la mejora ocupacional del último año? Es decir, las características individuales que mejor transitaron por la pérdida de empleo de la larga recesión ¿son las que más se han aprovechado del intenso aumento del año que finaliza en el tercer trimestre de 2015?

> **En el año que finaliza en el tercer trimestre de 2015, idéntico aumento del empleo masculino que del femenino (3,1%)...**

Comenzando con el *sexo de los ocupados*, el aumento anual del 3,1% en 2015/T3 (536.000 nuevos empleos) refleja el mismo avance en hombres que en mujeres (3,1%), con aportaciones absolutas de 296.000 y 240.000 nuevos puestos de trabajo, respectivamente. Este avance similar refleja, en parte al menos, las características sectoriales del nuevo empleo, con una menor aportación de la industria y la construcción y un mayor avance de los servicios. Así, tras una primera mitad de 2014 en el que el aumento del empleo masculino y femenino fue relativamente similar (con incrementos del 1,4% y del 1,1% en 2014/T2 respecto 2013/T4), unas diferencias que se hicieron menores en la segunda mitad de 2014 (un incremento entre 2014/T4 y 2014/T2 del 1,3% para hombres y un 1,2% para mujeres). En cambio, en el primer semestre de 2015 la fuerte alza de la ocupación en la construcción y la industria se tradujo en aumentos mucho más intensos en el empleo masculino (+3,6%) que femenino (+2,1%), y, finalmente, en el tercer trimestre de 2015 la tasa anual de avance de ambos colectivos ha convergido al 3,1%.

De esta forma, el empleo masculino se sitúa en el tercer trimestre de 2015 en los 9,8 millones de ocupados, todavía un -18,7% inferior a los 12,1 millones existentes en 2007/T3, mientras que el femenino alcanzó los 8,1 millones, sólo un -5,3% por debajo de los 8,5 millones del principio de la crisis (panel A del gráfico 9). Con esta dinámica, el peso del empleo femenino ha aumentado desde el 41,4% de 2007/T3 al 45,2% en el tercero de 2015, mientras el masculino ha retrocedido del 58,6% al 54,8%.

> **... y más intenso aumento de la ocupación inmigrante (+5,9%) que nativa (+2,6%), una dinámica nueva desde el inicio de la crisis ...**

En *relación al origen de los ocupados*, y al igual que con la característica del sexo, estos últimos trimestres han contemplado una *reversión de la dinámica de la crisis*. En efecto, entre 2007/T3 y 2014/T1, la caída del empleo del -18,4% reflejaba un comportamiento mucho más negativo en el colectivo inmigrante que en el nativo. En este último caso, su pérdida acumulada se situaba en el 16,7%, frente a una pérdida de ocupación inmigrante del -27,1%. Esta mayor destrucción de empleo estaba asociada, lógicamente, a la mayor presencia del colectivo inmigrante en los sectores y categorías profesionales más duramente afectadas por la crisis.

La recuperación que se observa en el mercado de trabajo español a partir del primer trimestre de 2014, y que se ha traducido en aumentos más importantes de ocupación en la construcción y la industria, y también a la recuperación del empleo en las categorías más bajas y los niveles educativos menores, se traduce en una mejora clara de la ocupación inmigrante. Así, en el año que finaliza en el tercer trimestre de 2015, aunque tanto nativos como inmigrantes presentan crecimientos anuales, lo cierto es que el empleo de los inmigrantes avanza a tasas sensiblemente más elevadas que el de los nativos: un 2,6% para estos últimos (y 385.000 nuevos empleos) y un más intenso 5,9% para los

inmigrantes (unos 151.000). Mientras que en el mismo trimestre de 2014 el avance del empleo nativo e inmigrante presentaba incrementos más moderados (1,3% y 194.000 nuevos empleos y 2,9% y 73.000 respectivamente).

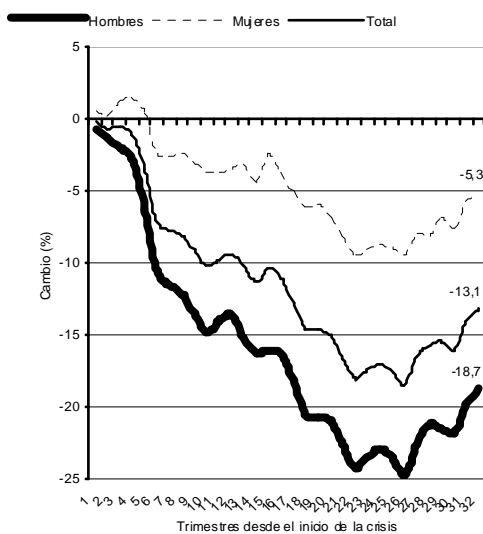
De esta forma, el empleo inmigrante se sitúa, en 2015/T3, todavía un -17,7% por debajo de los registros de 2007/T3 (2,7 millones de ocupados, frente los 3,3 millones), mientras que los nativos muestran un retroceso acumulado del -12,3% (15,2 millones en 2015/T3 frente a los 17,3 millones de 2007/T3) (panel C del gráfico 9). Con esta dinámica acumulada, el peso del empleo inmigrante ha estado contrayéndose sistemáticamente, desde el 16,0% en 2007/T3 al 15,2% en 2015/T3, una reducción que es el negativo del aumento de los nativos, del 84,0% al 84,8%.

GRÁFICO 9.

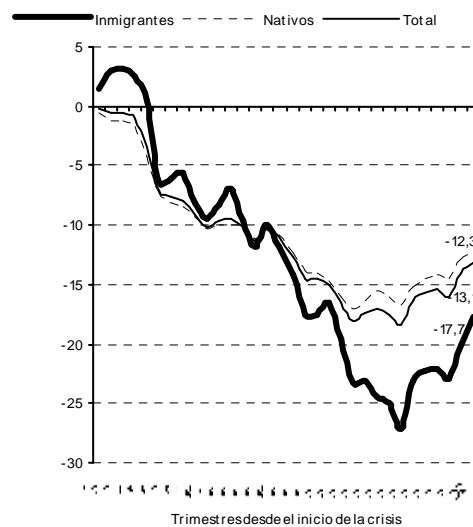
La lenta recuperación del empleo masculino e inmigrante en el período post-crisis

Cambio acumulado en %, base 2007/T3, y pesos sobre el total en %

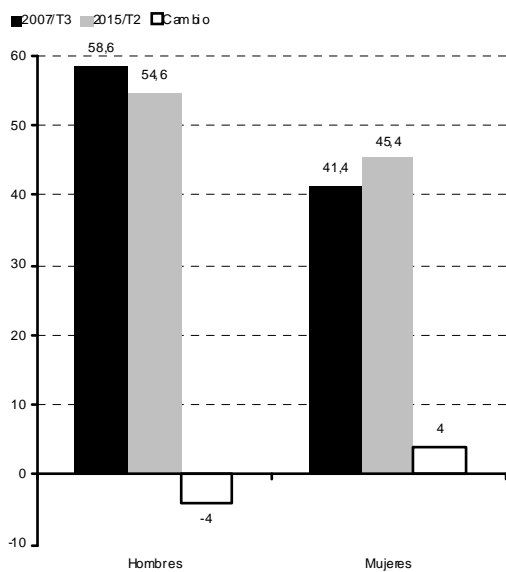
A. Dinámica del empleo según sexo de los ocupados



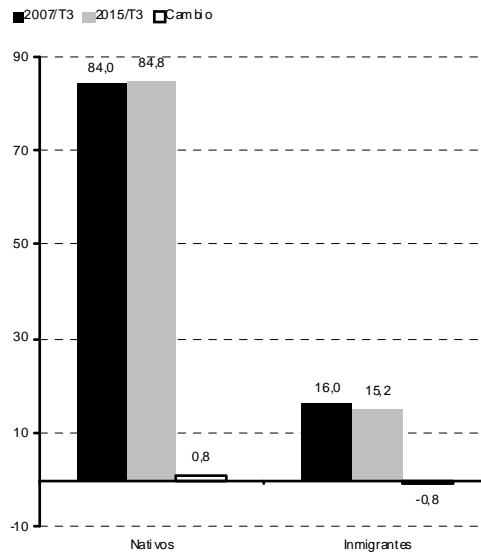
C. Dinámica del empleo según origen



B. Cambios en la estructura del empleo por sexo



D. Cambios en la estructura del empleo por origen



Fuente: ManpowerGroup a partir de datos del INE.

- > **... aunque el empleo de los más jóvenes continúa cayendo (-0,2% y -9.000), frente a un intenso avance de los ocupados de 35 a 64 años (+4,3% y 545.000 nuevos empleos), y acumula una pérdida cercana al 43% de la ocupación previa a la crisis ...**

Donde todavía el aumento del empleo no se ha dejado sentir es en la ocupación de los más jóvenes, aquellos entre 16 y 34 años. A diferencia de los cambios en el empleo por sexo y origen, la segmentación por edad de los ocupados *refleja la continuidad de tendencias anteriores*, es decir, aumento de la ocupación de 35 a 64 años y caídas entre 16 y 34 años. A pesar de ello, lo cierto es que la reducción de estos últimos se ha contenido en 2015/T3, aunque mantiene una tasa anual de contracción similar a la de los tres últimos trimestres, no obstante, en el primer semestre de 2015 se evidenció un leve incremento intersemestral en el empleo de los jóvenes, con 7.000 nuevos puestos de trabajo (un 0,1%) en 2015/T2 respecto 2014/T4 (mientras que los de 35 a 64 años aumenta un 2,2%, unos 283.000 empleos).

No obstante, en términos interanuales, frente al avance del 3,1% del total del empleo en 2015/T3, los ocupados de 35 a 64 años incrementaron su ocupación sensiblemente por encima de aquella media, a una tasa anual del 4,3% (545.000 nuevos empleos), mientras que los jóvenes de 16 a 34 años presentaban una muy ligera reducción (un -0,2% anual y -9.000). Así, para ambos colectivos, los datos anuales reflejan una mejoría respecto a lo sucedido el mismo trimestre del año anterior, cuando los de 35 a 64 años crecieron un 3,0% anual (y 366.000 empleos), y los de 16 a 34 años cayeron del -2,0% (-99.000 empleos), por lo que a pesar de su contracción el *cambio de tendencia del empleo de los jóvenes es notable*.

Por tanto, el *sesgo de la ocupación hacia los mayores* ha continuado en 2015, aunque los cambios observados en el ritmo de caída del empleo de los más jóvenes parecen anticipar su pronta incorporación a la mejora ocupacional. En efecto, desde la importante pérdida anual, del -4,8%, del último cuarto de 2013, el empleo de los más jóvenes comenzó a presentar caídas menos intensas, aunque todavía notables: un -4,0% en 2014/T1, un -1,9% en 2014/T2, un -2,0% en 2014/T3 y, posteriormente, al -0,8% en el último trimestre de 2014, y el -0,6% y -0,8% en el primer y segundo trimestres de 2015, respectivamente, moderando al -0,2% en el tercero de 2015.

- > **... con lo que el envejecimiento de los ocupados ha continuado aumentando: entre 2013/T3 y 2015/T3, el peso de los ocupados de 35 a 64 años ha aumentado del 59,7% al 73,5% del total.**

De esta forma, sumando las caídas del empleo de los jóvenes desde el tercer trimestre de 2007 al tercero de 2015, éstas han totalizado una pérdida del empleo de 3,6 millones, una cifra que explica más del 100% de la contracción del empleo en la crisis, ya que, entre las mismas fechas, el empleo de los de 35 a 64 años ha aumentado un 6,9% (unos 852.000 nuevos puestos de trabajo en el mismo período). Con estos registros, los

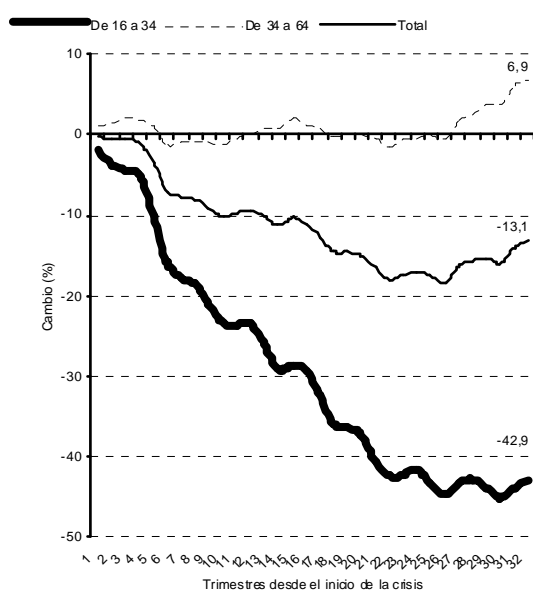
ocupados de 35 a 64 años se situaban, en el tercer trimestre 2015, en los 13,2 millones, frente los 12,3 millones del tercero de 2007, un 6,1% por encima, mientras que los jóvenes de 16 a 34 años, con 4,7 millones, mostraban una extraordinaria caída (del -42,9%), desde los 8,3 millones de 2007/T3. Dada esta diferente evolución, no ha de sorprender la muy notable contracción del peso del empleo de los jóvenes en el total de la ocupación española: ha caído desde el 40,3% al 26,5% del total entre 2007/T3 y 2015/T3, una importante reducción que es el negativo del aumento para los ocupados de 35 a 64 años (del 59,7% al 73,5%).

GRÁFICO 10.

Reducción en las caídas del empleo de los más jóvenes. 2007/T3-2015/T3

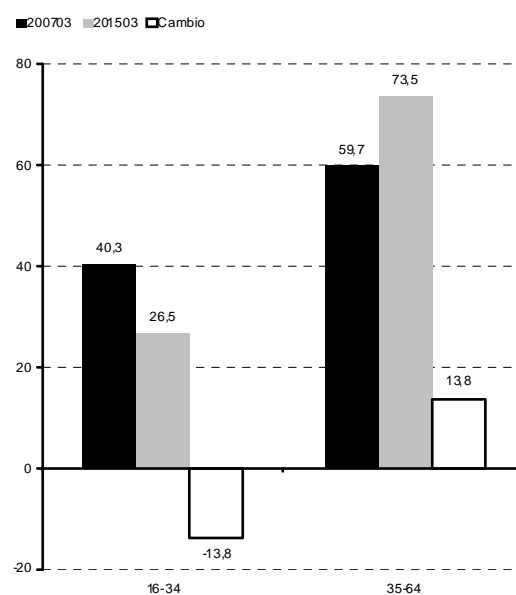
Cambio acumulado en %, base 2007/T3

A. Ocupación por edad



Fuente: ManpowerGroup a partir de datos del INE.

B. Cambios en la estructura del empleo por edad de los ocupados



- > **Los ocupados con estudios medios crecen con fuerza (+4,7%), mientras aquellos con niveles bajos (+2,5%) y altos (+1,8%) aumentan substancialmente menos ...**

En relación al nivel de estudios, ya se ha comentado que han sido aquellos con *menor nivel de estudios los más afectados por la crisis*. Así, entre 2007/T3 y su mínimo en 2014/T1, la caída del empleo de los que tenían *un bajo nivel de estudios fue de un insólito -34,2%, muy por encima del -18,4% de la pérdida media de la ocupación en el mismo periodo*. En este contexto, los últimos trimestres han contemplado aumentos de todos los grandes niveles educativos de los empleados. Así, todavía en el segundo trimestre de 2014 la ocupación de aquellos con bajos niveles de estudio caía a una tasa anual del -1,5%, frente al aumento del 3,2% de aquellos con estudios medios y del 2,0% para los de estudios superiores. A partir del primer trimestre de 2015, sin embargo, la tasa anual de cambio del empleo según niveles educativos es ya positiva para todos ellos, de forma que la mejora ocupacional del año que termina en el tercer trimestre de 2015 *se ha extendido a*

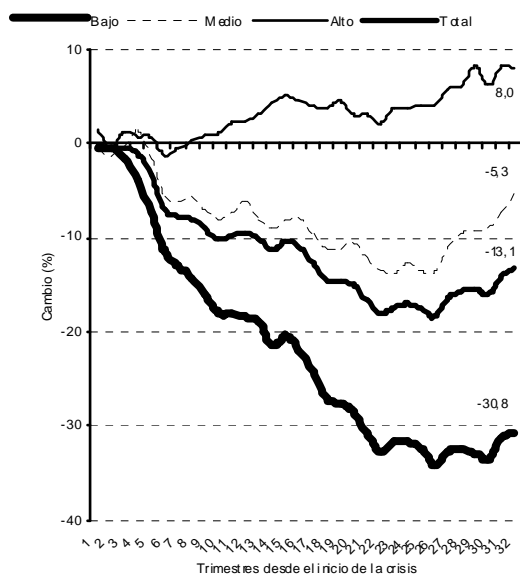
todos los niveles de estudios, con un aumento anual para los ocupados con bajo nivel del 2,5% (151.000 nuevos empleos), frente a la caída del mismo trimestre de 2014, cuando perdieron un -1,1% de sus efectivos de 2013/T3 (-66.000).

En lo referente a esta característica puede afirmarse, a diferencia de lo que se ha destacado al considerar el caso de los jóvenes de 16 a 34 años, que el crecimiento del empleo *ha llegado a aquellos con niveles educativos más bajos*, siguiendo la tendencia de mejoría en las pérdidas anuales del empleo de esta tipología de ocupados: del -2,2% anual en 2014/T1, al -1,5% y al -1,1% en los dos trimestres centrales de 2014, el -1,0% del último cuarto del mismo año y aumentos del 1,0% y del 2,3% en el primer y segundo trimestre de 2015 respectivamente, aumentando al 2,5% anual en el tercero de 2015. Por su lado, los ocupados con nivel medio de estudios muestran una *muy notable expansión en el año que termina en 2015/T3*, con un elevado 4,7% (y +295.000 ocupados más), que sigue a un perfil de crecimientos relativamente destacados (desde el 3,2% de 2014/T2), y un crecimiento semestral en 2015/T2 del 2,1% (133.000 nuevos empleos) frente el último trimestre de 2014. Finalmente, para el empleo de aquellos con un elevado nivel de estudios, su avance del 1,8% anual (y 89.000 nuevos ocupados) es una confirmación de una tendencia que, a diferencia de las dos anteriores, ya comenzó a mostrar aumentos en el tercer trimestre de 2013 y que se ha mantenido en tasas ligeramente por encima del 2% durante todo el año exceptuando el importante incremento anual del 3,8% en el cuarto trimestre de 2014 y moderando ligeramente por debajo de esta en el último trimestre, con el 1,8% anual mencionado en el tercero de 2015.

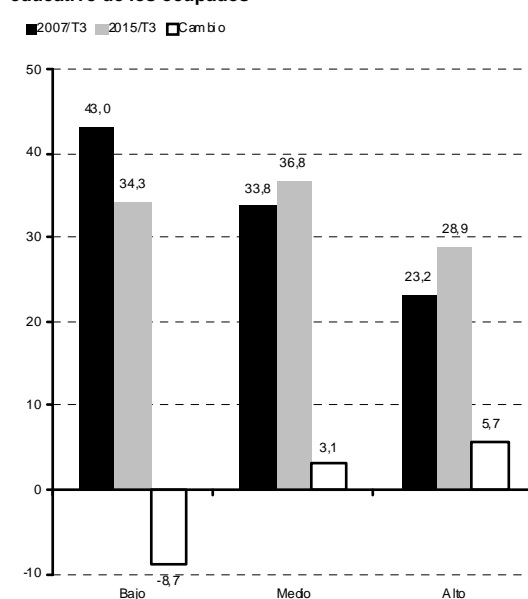
GRÁFICO 11.

Moderación de las caídas del empleo de los peor educados. 2007/T3-2015/T3

Cambio acumulado en %, base 2007/T3
A. Ocupación según nivel educativo



B. Cambios en la estructura del empleo por nivel educativo de los ocupados



Fuente: ManpowerGroup a partir de datos del INE.

Esta dinámica, sumada a la de los ejercicios previos de la crisis, ha situado el total de ocupados con bajo nivel de estudios en los 6,1 millones, una punición todavía de un extraordinario -30,8%, desde los 8,9 millones de 2007/T3 (una pérdida absoluta de 2,7 millones). En cambio, las menores contracciones del empleo de los ocupados con niveles medios y sus ascensos de los últimos trimestres, han situado su empleo sólo un -5,2% inferior al de 2007/T3, una pérdida absoluta de -365.000 ocupados (desde los casi 7 a los 6,6 millones); finalmente, los ocupados con elevados niveles tenían, en el tercer trimestre de 2015, más empleo que al inicio de la crisis, con un 8,0% por encima (383.000 ocupados más, desde los 4,8 a los 5,2 millones).

- > **... aunque en el último trimestre el aumento del empleo ha alcanzado a todos los niveles de estudio, los menos formados han perdido cerca de 9 puntos en la distribución total (del 43% al 34,3% entre 2007/T3 y 2015/T3).**

De esta forma, la composición del empleo se ha alterado de forma substancial, con una pérdida muy notable de los ocupados con bajo nivel de estudios y aumentos, en especial, de los que han alcanzado los más elevados. Así, entre 2007/T3 y 2015/T3, el empleo de aquellos con bajo nivel de estudios ha caído de forma excepcional, desde el 43,0% al 34,3% de la ocupación total. Esta notable contracción del empleo de los menos educados está produciendo un sesgo, hacia una ocupación crecientemente más educada, lo que debería traducirse en mejoras de productividad, algo que, hasta la fecha, no parece observarse más que de forma muy modesta. Por su parte, el peso de los ocupados con estudios medios, del 33,8% en 2007/T3, ha ganado 3,1 puntos, hasta alcanzar el 36,8% en 2015/T3, y los ocupados con mayores niveles de estudio, los más beneficiados por la dinámica de la crisis, son los que más han progresado: desde el 23,2% al 28,9% entre las mismas fechas, un avance de 5,7 puntos porcentuales.

2. La extensión sectorial del aumento del empleo: las ramas con crecimiento ocupan más del 90% del total

La caracterización de la dinámica del mercado de trabajo exige también evaluar la *extensión sectorial de las ganancias actuales*. Este es, también, un elemento crítico, dadas las muy específicas características que la destrucción de empleo tuvo, según ramas de actividad. Por ello, este apartado pasa revisión a cómo el aumento en el ritmo de creación de empleo *se traduce en extensiones hacia sectores productivos que hasta ahora estaban fuera de la recuperación*. Para efectuar esa evaluación, a continuación se analizan, los grandes rasgos de la misma por sectores de actividad muy agregados (manufacturas, construcción, servicios privados y servicios colectivos) para, a continuación, analizar con mayor detalle qué sectores manufactureros son los que lideran la mejora y cuales se quedan atrás; y el mismo análisis se efectúa, a continuación, para los servicios privados y públicos.

2.1. Resultados del tercer trimestre de 2015: acentuación de la mejora (+3,1%) y ampliación sectorial (hasta el 93% del empleo)

- > **Generalización del aumento del empleo en 2015/T3: los sectores con ganancias (aumento medio del 3,8%) representan ya el 92,7% de la ocupación...**

El año que finaliza en el tercer trimestre de 2015 ha reforzado las tendencias de los trimestres anteriores, acentuando el doble proceso de *notable avance y creciente extensión sectorial*. Ambos aspectos, lógicamente, están interrelacionados, ya que a *medida que las ganancias de empleo se han extendido a más sectores, el crecimiento ocupacional ha ido ganando intensidad*. Así, el aumento interanual de la ocupación se ha ido elevando desde el 1,6% y el 2,5% del tercer y cuarto trimestres de 2014, al 2,9% de los dos primeros trimestres de 2015 y, finalmente, al citado 3,1% del tercer trimestre del año en curso.

Esta profundización expresa, a su vez, una creciente extensión sectorial de la recuperación. Una forma de evaluar este proceso es analizando la *cobertura de los sectores que aumentan su ocupación*. Así, su peso ha ido aumentando progresivamente desde el 35,6% del empleo en 2014/T1, a pesos en el entorno del 69% en el segundo y tercer trimestres de 2014 y a cerca ya del 90% en el cuarto. En 2015, tras un primer semestre en que esos pesos se redujeron un tanto (hasta el 74,4% y 86,9%, respectivamente), en el tercer trimestre de 2015 ha presentado *su máximo de esta fase de la recuperación*, con un 92,7% de los ocupados en sectores con aumentos del empleo, *creciendo un 3,8% anual de media*.

CUADRO 3.

La creciente extensión sectorial de las ganancias del empleo a partir del final de la segunda recesión. 2013/T1-2015/T3

Cambio anual y peso en el año anterior en %

	1. Ganan ocupación		2. Pierden ocupación		3=1+2. Total ocupación	
	Peso % ¹	Cambio anual (%)	Peso % ¹	Cambio anual (%)	Peso % ¹	Cambio anual (%)
A. Sectores que ganan o pierden en cada trimestre						
2013/T1	12,3	2,9	87,7	-5,1	100	-4,1
2013/T2	13,8	4,1	86,2	-4,5	100	-3,3
2013/T3	28,1	1,2	71,9	-3,7	100	-2,4
2013/T4	52,1	2,1	47,9	-4,5	100	-1,0
2014/T1	35,9	4,8	64,1	-3,3	100	-0,4
2014/T2	68,2	3,3	31,8	-3,3	100	1,2
2014/T3	69,1	3,2	30,9	-2,1	100	1,6
2014/T4	89,7	3,5	10,3	-5,7	100	2,5
2015/T1	74,4	5,1	25,6	-3,4	100	2,9
2015/T2	86,9	3,7	13,1	-2,4	100	2,9
2015/T3	92,7	3,8	7,3	-5,9	100	3,1
B. Sectores que ganan o pierden en el 3º trimestre de 2015						
2013/T1	93,2	-4,6	6,8	2,3	100	-4,1
2013/T2	93,2	-3,7	6,8	2,5	100	-3,3
2013/T3	93,1	-2,6	6,9	0,4	100	-2,4
2013/T4	92,9	-1,2	7,1	0,9	100	-1,0
2014/T1	92,7	-0,2	7,3	-3,1	100	-0,4
2014/T2	92,8	1,3	7,2	0,2	100	1,2
2014/T3	92,9	1,4	7,1	3,2	100	1,6
2014/T4	92,8	2,6	7,2	1,1	100	2,5
2015/T1	92,9	3,1	7,1	0,6	100	2,9
2015/T2	92,9	3,4	7,1	-3,8	100	2,9
2015/T3	92,7	3,8	7,3	-5,9	100	3,1

1. Peso sobre el total del empleo un año antes.

Fuente: ManpowerGroup a partir de datos del INE.

> **... con un 19,9% del empleo creciendo a una media del 7,3% y otro 29,1% creciendo a un 4,7% anual...**

Además, otro rasgo relevante de la desagregación del avance del empleo por ramas, es la *amplia dispersión en los registros* que ofrecen, con ritmos de aumento excepcionalmente intensos en algunos casos. Así, *el 19,9% del empleo de 2015/T3, ha aumentado por encima del 6%, a una media agregada de un destacado 7,3%*. Se trata, fundamentalmente, de ramas industriales, de servicios y el primario: el textil, cuero, calzado, madera y corcho (12,5%), metalurgia y fabricación de productos metálicos (9,3%), industrias extractivas, energía, agua y residuos (8,9%), maquinaria y equipos (8,3%), química y farmacéutica, caucho y materias plásticas (7,5%), industria del papel, artes gráficas y reproducción de soportes grabados (7,4%), servicios de información y comunicaciones (6,5%), educación (6,3%) y el primario (6,3%).

Junto a esta quinta parte del empleo que aumenta intensamente, cerca de un tercio (un 29,1%) avanza también por encima de la media del 3,1%, con un promedio del 4,7%, incluyendo la construcción y algunos servicios privados: la construcción (5,8%), las actividades artísticas, recreativas y de entretenimiento y otros servicios (5,3%), los servicios de alojamiento y servicios de comidas y bebidas (5,1%), las actividades administrativas y servicios auxiliares (4,1%) y, por último, las actividades profesionales, científicas y técnicas (3,1%).

- > **... al tiempo que casi el 44% crece sensiblemente por debajo de la media, a un ritmo anual del 1,6% anual y el 7,3% del empleo en 2014/T3 presenta todavía caídas un año más tarde, a una media del -5,9%.**

Así, si un 48,9% del empleo ocupado en ramas productivas en 2014/T3 ha presentado aumentos superiores a la media, *el otro 43,8% (hasta el 92,7% citado) aumenta, pero lo hace a un ritmo inferior al 3,1%, del 1,6% anual en 2015/T3*. Este conjunto incluye: otras industrias manufactureras (2,7%), la fabricación de vehículos a motor, remolques y semiremolques y otro material de transporte (2,5%), el comercio (2,0%), las actividades sanitarias y de servicios sociales (1,8%), la fabricación de otros productos minerales no metálicos (1,4%), el transporte (1,3%), las actividades financieras, de seguros e inmobiliarias (1,2%) y, finalmente, las AAPP y la Seguridad Social (0,3%).

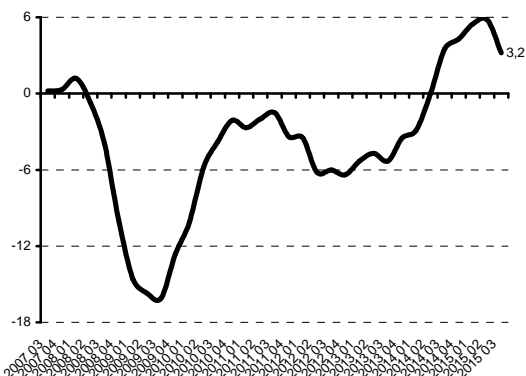
En último lugar, las caídas de la ocupación en el año que finaliza en 2015/T3 (un 7,3% del empleo existente en 2014/T3) incluyen la industria de la alimentación, bebidas y tabaco (-4,5%), personal doméstico (-6,5%) y la fabricación de productos informáticos, electrónicos y ópticos, y material y equipo eléctrico.

GRÁFICO 12.

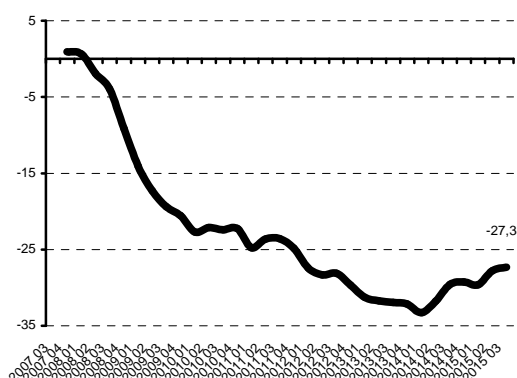
La extensión del aumento del empleo por grandes ramas. 2007/T3-2015/T3

Tasas de crecimiento anual en % y cambio acumulado base 2007/T3=100

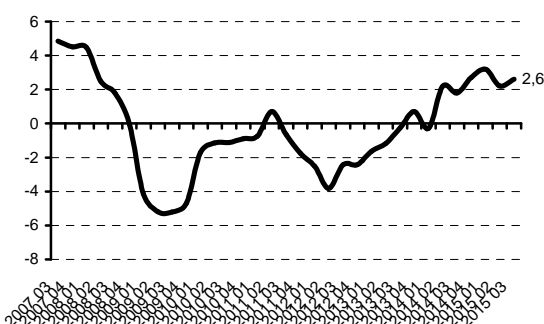
A1. Industria manufacturera (crecimiento anual %)



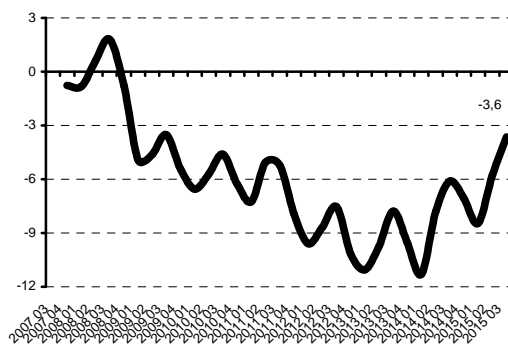
A2. Industria manufacturera (cambio acumulado, en %)



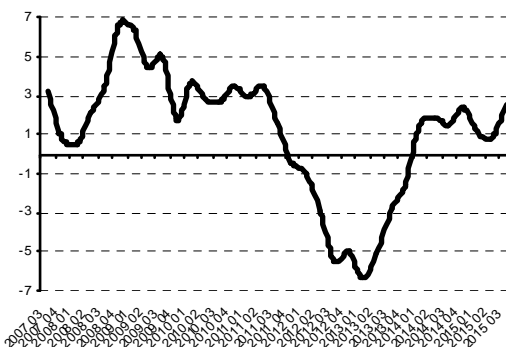
B.1 Servicios privados (crecimiento anual %)



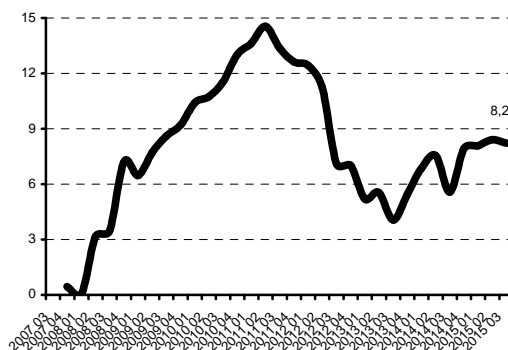
B2. Servicios privados (cambio acumulado, en %)



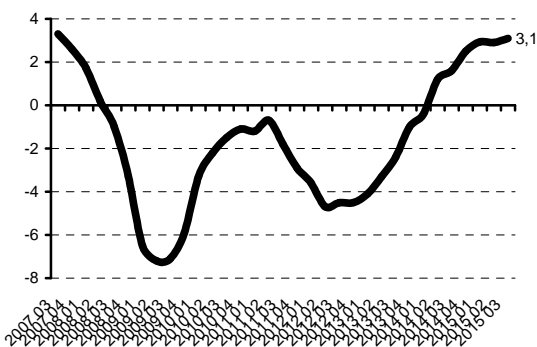
C1. Servicios colectivos (crecimiento anual %)



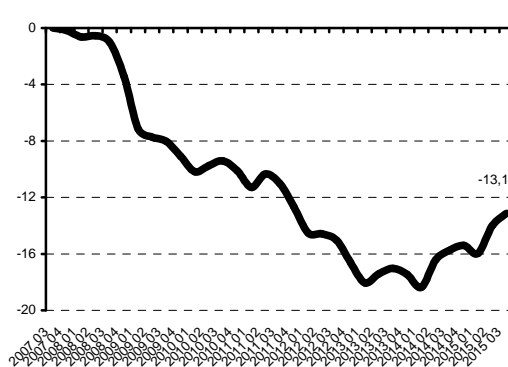
C2. Servicios colectivos (cambio acumulado, en %)



D1. Total economía (crecimiento anual %)



D2. Total economía (cambio acumulado, en %)



Fuente: ManpowerGroup a partir de datos del INE.

- > **De los sectores que crean empleo en 2015/T3, un 47,5% son servicios privados, un 16,6% manufacturas, un 15,7% en servicios colectivos, un 6,3% en construcción, mientras la energía y extractivas (3,8%) y el primario (6,7%) el resto.**

Una primera desagregación sectorial destaca algunas características muy relevantes del período de recuperación del empleo en el que nos encontramos. En este último año destacan, por su importancia en la distribución total del empleo, la industria energética y extractiva, algunas ramas industriales⁵, algunos servicios privados⁶, la construcción, y, finalmente, los servicios colectivos⁷ y el primario. No obstante, un segundo grupo, con un 7,3% del empleo en el tercer trimestre de 2014, corresponde a subsectores con descenso en su ocupación en el último año.⁸

La aportación absoluta de esas ramas es especialmente relevante: mientras en el año que finalizó en 2014/T3, crearon más de 228.000 empleos, en el último año (2014/T3-2015/T3) han pasado a generar 611.000 nuevos empleos. De ellos, cerca de la mitad, unos 290.000 (un 47,5%), corresponden a subsectores de servicios privados, mientras que tanto las ramas manufactureras como los servicios colectivos explican cada uno una sexta parte del aumento, con 101.000 y 96.000 (el 16,6% y el 15,7% del aumento respectivamente). El resto se distribuye entre las ganancias de la construcción (59.000), la industria energética y extractivas (23.000 nuevos empleos) y el primario (41.000 ocupados más).

Por su parte, los subsectores que continuaban retrocediendo en 2015/T3 representaban una parte menor del empleo, con 1,3 millones en 2014/T3, y con un descenso anual del -5,9%, una caída que contrasta con el aumento anual (3,2%) en el segundo trimestre de 2014. Agregadamente, estas ramas restan unos 75.000 empleos, destacando el papel de personal doméstico (un 56,7% del total), cerca de 42.000 mil empleos perdidos, industria de la alimentación, bebidas y tabaco (un 30,2 % del descenso) con 23.000 empleos menos y fabricación de productos informáticos, electrónicos y ópticos, y la fabricación de material y equipo eléctrico (un 13,0% del descenso) con 9,5 miles de ocupados menos.

⁵ Otras industria manufactureras; fabricación de vehículos a motor, remolques y semirremolques y otro material de transporte; fabricación de otros productos minerales no metálicos; industria textil y de la confección, del cuero y el calzado, madera y corcho; metalurgia y fabricación de productos metálicos; extractivas, energía, agua y residuos; fabricación de maquinaria y equipo; química y farmacéutica, caucho y materias plásticas; papel, artes gráficas y reproducción de soportes grabados

⁶ Comercio, transporte; actividades financieras, de seguros e inmobiliarias; actividades artísticas, recreativas y de entretenimiento y otros servicios; servicios de alojamiento y servicios de comidas y bebidas; actividades administrativas y servicios auxiliares; actividades profesionales, científicas y técnicas; información y comunicaciones.

⁷ AAPP y Seguridad Social, educación; actividades sanitarias y de servicios sociales.

⁸ Dentro de la industria manufacturera por la fabricación de productos minerales no metálicos y informáticos, electrónicos, ópticos y material y equipo eléctrico, dentro de servicios privados por Actividades de los hogares como empleadores de personal doméstico; actividades de los hogares como productores de bienes y servicios para uso propio, y finalmente, dentro de los colectivos por actividades sanitarias y servicios sociales.

CUADRO 4.

La dualidad sectorial en la dinámica del empleo en España 2013/T2-2015/T3

Empleo en miles y cambio relativo y aportación al cambio en %

	Sectores según dinámica en el ejercicio que finaliza en 2015/T2:		
	Ganan ocupación	Pierden ocupación	Total
A. Ejercicio 2013/T3-2014/T3			
Valores absolutos (miles)			
Valor inicial	15.875	1.220	17.095
Valor final	16.103	1.259	17.362
Cambio absoluto	228	39	267
Cambios relativos (%)			
Acumulado	1,4	3,2	1,6
Trimestral	0,4	0,8	0,4
Aportación al cambio	85,3	14,7	100
Peso sobre total empleo (%) 2013/T3	92,9	7,1	100
B. Ejercicio 2014/T3-2015/T3			
Valores absolutos (miles)			
Valor inicial	16.103	1.259	17.362
Valor final	16.714	1.184	17.898
Cambio absoluto	611	-75	536
Cambios relativos (%)			
Acumulado	3,8	-5,9	3,1
Trimestral	0,9	-1,5	0,8
Aportación al cambio	114,0	-14,0	100
Peso sobre total empleo (%) 2014/T3	92,7	7,3	100

Fuente: ManpowerGroup a partir de datos del INE.

> **En el año que finaliza en el tercer trimestre de 2015, el empleo en las manufacturas crece por quinto trimestre consecutivo...**

Otra aproximación al cambio sectorial en el empleo es la que muestra el cuadro 5, en el que se ha extraído del empleo la dinámica de los sectores del primario y la construcción, así como las ramas de la energía, para poder precisar con mayor claridad lo que sucede a los servicios privados, a los colectivos y a la industria manufacturera. El *empleo en la industria manufacturera* ha mostrado, en el tercer trimestre de 2015, un destacado aumento del 3,2% (68.900 trabajadores más), un incremento que, aunque elevado, modera el ritmo que presentó en los dos trimestres anteriores (112.000 y 121.000 empleos para el primer y segundo trimestre de 2015, con un 5,5% y un 5,8%, respectivamente), y similar al del año anterior (un 3,5% y 72.700 trabajadores adicionales entre el tercer trimestre de 2013 y el mismo de 2014), aunque mucho más favorable si se compara con las pérdidas del año que finalizó en 2013/T3 (-5,3% y -116.700 empleos menos).

Esta positiva dinámica desde mediados de 2014 ha emergido en el último año, que han presentado los primeros registros positivos de la ocupación manufacturera desde 2008. Por ello, los 2,2 millones de empleos de las manufacturas en 2015/T3 implican un aumento de 183.000 empleos (un 9,0%) desde el mínimo de 2,04 millones de 2014/T1, el menor registro histórico.

De este modo, desde el inicio de la crisis (tercer trimestre de 2007), la ocupación en la industria manufacturera ha perdido un -27,3% de sus efectivos (-837.000), lo que ha situado el empleo de estos sectores en los citados 2,2 millones de ocupados del tercer trimestre de 2015. Esta importante pérdida refleja dinámicas muy distintas según los

períodos por los que ha atravesado el mercado de trabajo español. Tras el choque de la crisis financiera (2007/T3-2009/T4), su ocupación se redujo en -630.000 empleos (un -20,6%), desde los 3 millones aproximados a los 2,4. Este volumen se mantuvo prácticamente constante hasta el segundo trimestre de 2011, acumulándose una pérdida, entre el cuarto trimestre de 2009 y el segundo de 2011, de únicamente un -3,9% (-94.000). En la segunda recesión (2011/T2-2013/T1), el empleo manufacturero acentuó de nuevo su pérdida, perdiendo un -10,0% adicional (y -234.000 empleos menos). Mientras que entre los primeros meses de 2013 y el cuarto trimestre de 2014, la ocupación manufacturera ha crecido un 3,0%, a razón de un 0,4% trimestral, un elevado ritmo de aumento que hay que comparar con el -4,5%, -0,7% y -1,5% de las tres fases anteriores de la crisis. Por último, en el primer, segundo y tercer trimestre de 2015 el empleo en la industria manufacturera crece de unos destacados 5,5% y 5,8% anual, y de un menor 3,2% respectivamente.

CUADRO 5.

La recuperación del empleo en los sectores industriales y la dinámica de los servicios privados y colectivos

Empleo en miles y cambio relativo y aportación al cambio en %			
	Ind. manufactureras	Servicios privados	Servicios colectivos
A. Ejercicio 2013/T3-2014/T3			
Valores absolutos (miles)			
Valor inicial	2.085	9.305	3.746
Valor final	2.157	9.475	3.800
Cambio absoluto	73	169	54
Cambios relativos (%)			
Acumulado	3,5	1,8	1,5
Trimestral	0,9	0,5	0,4
Aportación al cambio	24,5	57,1	18,3
Peso sobre total empleo (%) 2013/T3	13,8	61,5	24,7
B. Ejercicio 2014/T3-2015/T3			
Valores absolutos (miles)			
Valor inicial	2.157	9.475	3.800
Valor final	2.226	9.722	3.896
Cambio absoluto	69	248	96
Cambios relativos (%)			
Acumulado	3,2	2,6	2,5
Trimestral	0,8	0,6	0,6
Aportación al cambio	16,7	60,1	23,2
Peso sobre total empleo (%) 2014/T3	14,0	61,4	24,6

Fuente: ManpowerGroup a partir de datos del INE.

- > **... mientras la ocupación de los servicios privados en 2015/T3 crece un 2,6% anual, acumulando 6 trimestres de aumentos, los primeros desde 2008.**

En el último año, el empleo en los servicios privados ha mostrado un crecimiento notable, del 2,6% anual (248.000 trabajadores más) por lo que acumula 6 trimestres seguidos de crecimiento anual, de este modo los ocupados en los servicios privados en el tercer trimestre de 2015 se sitúan en los 9,7 millones, un valor cercano al existente en la segunda mitad de 2011. A pesar de la mejora del último año, las pérdidas anuales en 2009/T2 (un -5,2% anual y 527.000 ocupados menos), 2010/T2 (-1,1% anual y 110.000

empleos perdidos), 2012/T2 (-3,8% y 366.000 ocupados menos) y 2013/T2 (-1,2% y 108.000 de trabajadores menos) sitúan los efectivos en 2015/T3 todavía un -3,6% (-367.000 empleos menos) por debajo de los existentes en 2007/T3, cuando alcanzaron los 10,1 millones de empleos, frente a los 9,7 millones 2015/T3.

CUADRO 6.

La distinta dinámica subsectorial de las ganancias del empleo en 2013/T1-2015/T3

Cambio anual y peso en %

	Manufac.		Energía		Construcción		Serv/Priv.		Serv/Col.		Total ²	
	% ¹	Cambio	% ¹	Cambio	% ¹	Cambio	% ¹	Cambio	% ¹	Cambio	% ¹	Cambio
A. Subsectores que ganan empleo en cada trimestre												
2013/T1	3,8	5,3	--	--	--	--	8,4	1,8	--	--	12,3	2,9
2013/T2	2,0	5,8	--	--	--	--	7,7	3,7	--	--	13,8	4,1
2013/T3	5,3	1,6	--	--	--	--	22,8	1,1	--	--	28,1	1,2
2013/T4	5,2	4,4	--	--	--	--	34,6	2,1	7,8	1,6	52,1	2,1
2014/T1	4,7	3,1	--	--	--	--	19,4	2,9	7,8	5,5	35,9	4,8
2014/T2	6,4	5,1	--	--	--	--	46,5	2,9	15,3	3,8	68,2	3,3
2014/T3	9,3	6,5	1,5	3,6	--	--	42,8	2,5	15,6	3,2	69,1	3,2
2014/T4	9,7	7,7	1,5	4,4	5,8	3,8	50,4	3,1	22,3	2,4	89,7	3,5
2015/T1	10,3	7,1	1,5	12,5	5,6	12,1	41,2	4,5	15,9	2,3	74,4	5,1
2015/T2	11,0	6,6	1,5	11,5	5,7	11,4	50,2	2,9	14,3	1,4	86,9	3,7
2015/T3	9,0	6,5	1,5	8,9	5,9	5,8	50,8	3,3	21,9	2,5	92,7	3,8
B. Subsectores que ganan empleo en el 3º trimestre de 2015												
2013/T1	9,5	-7,6	1,6	-5,5	6,8	-11,3	48,1	-2,0	23,0	-6,4	93,2	-4,6
2013/T2	9,3	-5,6	1,6	-8,9	6,8	-14,1	48,8	-1,7	22,8	-5,1	93,2	-3,7
2013/T3	9,4	-7,3	1,6	-11,6	6,5	-10,3	49,6	-0,3	22,0	-2,8	93,1	-2,6
2013/T4	9,3	-5,6	1,6	-6,9	6,3	-8,8	48,9	0,8	22,4	-1,5	92,9	-1,2
2014/T1	9,1	-3,7	1,5	-6,1	6,3	-11,3	49,2	0,1	22,4	1,6	92,7	-0,2
2014/T2	9,0	-1,5	1,5	-0,4	6,0	-5,2	49,6	2,6	22,3	1,9	92,8	1,3
2014/T3	8,9	2,3	1,5	3,6	6,0	-0,7	50,6	1,9	21,9	1,5	92,9	1,4
2014/T4	8,8	5,1	1,5	4,4	5,8	3,8	49,8	2,9	22,3	2,4	92,8	2,6
2015/T1	8,8	6,8	1,5	12,5	5,6	12,1	49,5	3,5	22,9	1,2	92,9	3,1
2015/T2	8,8	8,1	1,5	11,5	5,7	11,4	50,2	2,9	22,5	0,8	92,9	3,4
2015/T3	9,0	6,5	1,5	8,9	5,9	5,8	50,8	3,3	21,9	2,5	92,7	3,8

1. Peso sobre el total del empleo un año antes; 2. Total de sectores que ganan empleo en el año que finaliza en 2015/T2.

Fuente: ManpowerGroup a partir de datos del INE.

Este descenso presenta diferentes tendencias durante los períodos de la crisis. En la primera fase de crisis (2007/T3-2009/T4), los servicios privados perdieron 550.000 empleos (un -5,5% acumulado, a razón de un -0,6% trimestral), desde los 10,9 millones mencionado a los 9,5 millones. Posteriormente, en una segunda fase de estabilización (2009/T4-2011/T2), su empleo se mantuvo, mientras que en la segunda recesión (2011/T2-2013/T1), añadió un -6,3% a la pérdida inicial (unos -605.000 empleos), hasta dejar su ocupación en los 8,97 millones de efectivos. Mientras que entre 2013/T1 y 2014/T4, el empleo de este agregado ha mostrado un crecimiento acumulado del 4,5% (403.000 nuevos empleos), sosteniéndose en el su crecimiento durante 2015, con un 3,2% anual, un 2,2% y un 2,6% en el primer, segundo y tercer trimestre del año, hasta totalizar los 9,7 millones citados más arriba.

2.2. El sector manufacturero aumenta su empleo por quinto trimestre consecutivo

- > **En el año que finaliza en el tercer trimestre de 2015, la industria manufacturera aumenta su empleo por quinto trimestre consecutivo (un 5,5%, un 5,8% y un 3,2% en el primer, segundo y tercero de 2015), las primeras tasas positivas desde 2008**

El aumento del 3,2% anual en 2015/T3 del empleo en los sectores manufactureros, esconde dos dinámicas dispares cuando se desciende, en el análisis, a subsectores más precisos. Así, el grupo de aquellos que aumentan su empleo, y que representaban en 2015/T3 un 72,2% de la ocupación manufacturera, han avanzado un destacado 6,5% anual (101.000 nuevos puestos de trabajo), frente al menor 2,3% en el mismo trimestre del año anterior. Se trata de la industria textil y de la confección, del cuero y el calzado, la madera y el corcho, la industria del papel, artes gráficas y reproducción de soportes grabados, la química y farmacéutica, el caucho y las materias plásticas, la fabricación de otros productos minerales no metálicos, la metalurgia y la fabricación de productos metálicos, la fabricación de maquinaria y equipo, la fabricación de vehículos de motor, remolques y semiremolques y otro material de transporte, e industrias manufactureras diversas.

Por otro lado, un segundo conjunto de ramas productivas manufactureras, dos en total y que representaban un 27,8% del total del empleo manufacturero en el tercer trimestre de 2014, *pierden empleo*. Se trata de la industria de la alimentación, bebidas y tabaco, la fabricación de productos informáticos, electrónicos y ópticos, y la fabricación de material y equipo eléctrico. Este conjunto de sectores continuaban cayendo en 2015/T3, de un -5,4% (32.000 ocupados menos), frente al ascenso del 6,7% del mismo trimestre del año anterior.

- > **En 2015/T3 avances superiores a la media (3,1%) en la industria textil y calzado, madera y corcho, metalurgia y fabricación de productos metálicos, maquinaria y equipo, química y farmacéutica, caucho y materia plásticas y papel y artes gráficas...**

De las diez ramas en que se ha dividido la industria manufacturera en el presente trabajo, cinco presentan crecimientos anuales en 2015/T3 superiores al 3,1% de media del total de sectores. Tal es el caso de de la industria textil, confección cuero y calzado, de la madera y el corcho (12,5% anual y 23.000 nuevos empleos), que suma al importante ascenso en 2014/T3 del 9,8%. De este modo, los empleados en esta rama se sitúan en 2015/T3 en los 204.000 ocupados, lo que representa un 9,2% de los trabajadores en las manufacturas, a pesar de los aumentos de los dos últimos años, el empleo aún se encuentra un 42,2% por debajo del de 2008/T1.

CUADRO 7.

Los cambios en el empleo por ramas de actividad de la industria 2008/T1-2015/T3

Empleo en miles y cambio relativo y aportación al cambio en %

Sectores	1	2	3	4	5	6	7	8	9	10	11	12=1 a 11
A. Ejercicio 2013/T3-2014/T3												
Valores absolutos (miles)												
Valor inicial	248	449	165	118	256	99	286	123	114	259	217	2.333
Valor final	257	498	182	120	264	94	273	128	103	276	220	2.415
Cambio absoluto	9	49	16	2	9	-5	-13	5	-12	18	4	82
Cambios relativos (%)												
Acumulado	3,6	11,0	9,8	1,7	3,5	-5,2	-4,6	4,0	-10,2	6,8	1,7	3,5
Trimestral	0,9	2,6	2,4	0,4	0,9	-1,3	-1,2	1,0	-2,7	1,7	0,4	0,9
Peso (%) 2013/T3	10,6	19,2	7,1	5,1	11,0	4,2	12,3	5,3	4,9	11,1	9,3	100
B. Ejercicio 2014/T3-2015/T3												
Valores absolutos (miles)												
Valor inicial	257	498	182	120	264	94	273	128	103	276	220	2.415
Valor final	280	475	204	129	284	95	298	138	93	283	226	2.507
Cambio absoluto	23	-23	23	9	20	1	25	11	-10	7	6	92
Cambios relativos (%)												
Acumulado	8,9	-4,5	12,5	7,4	7,5	1,4	9,3	8,3	-9,5	2,5	2,7	3,8
Trimestral	2,2	-1,2	3,0	1,8	1,8	0,3	2,2	2,0	-2,5	0,6	0,7	0,9
Peso (%) 2014/T3	10,7	20,6	7,5	5,0	11,0	3,9	11,3	5,3	4,2	11,4	9,1	100
C. Dinámica de la crisis 2008/T1-2015/T3²												
Valores absolutos (miles)												
Valor inicial	257	524	354	153	328	219	510	172	160	319	346	3.340
Valor final	280	475	204	129	284	95	298	138	93	283	226	2.507
Cambio absoluto	23	-48	-149	-24	-44	-124	-211	-33	-67	-35	-119	-834
Cambios relativos (%)												
Acumulado	8,9	-9,2	-42,2	-15,6	-13,4	-56,7	-41,5	-19,4	-42,0	-11,1	-34,6	-25,0
Trimestral	0,3	-0,3	-1,9	-0,6	-0,5	-2,8	-1,8	-0,7	-1,9	-0,4	-1,5	-1,0
Peso (%) 2008/T1	7,7	15,7	10,6	4,6	9,8	6,6	15,3	5,1	4,8	9,5	10,3	100

C. Dinámica de la crisis 2008/T1-2015/T3²

Valores absolutos (miles)

Valor inicial	257	524	354	153	328	219	510	172	160	319	346	3.340
Valor final	280	475	204	129	284	95	298	138	93	283	226	2.507
Cambio absoluto	23	-48	-149	-24	-44	-124	-211	-33	-67	-35	-119	-834
Cambios relativos (%)												
Acumulado	8,9	-9,2	-42,2	-15,6	-13,4	-56,7	-41,5	-19,4	-42,0	-11,1	-34,6	-25,0
Trimestral	0,3	-0,3	-1,9	-0,6	-0,5	-2,8	-1,8	-0,7	-1,9	-0,4	-1,5	-1,0
Peso (%) 2008/T1	7,7	15,7	10,6	4,6	9,8	6,6	15,3	5,1	4,8	9,5	10,3	100

1. Industrias extractivas, energía, gas agua y residuos; 2. Industria de la alimentación, bebidas y tabaco; 3. Industria textil, la confección, el cuero, calzado, madera y corcho; 4. Industria del papel, artes gráficas y reproducción de soportes grabados; 5. Industria química, farmacéutica, caucho y materias plásticas; 6. Fabricación de otros productos minerales no metálicos; 7. Metalurgia y fabricación de productos metálicos; 8. Fabricación de maquinaria y equipo; 9. Fabricación de productos informáticos, electrónicos y ópticos, y fabricación de material y equipo eléctrico; 10. Fabricación de vehículos de motor, remolques, semirremolques y otro material de transporte; 11. Fabricación de muebles, reparación e instalación de maquinaria y equipo y otras industrias manufactureras; 12. Total industria

2. Para dinámica de la crisis se considera el período 2008/T1-2015/T3 en vez del período 2007/T3-2015/T3 por el cambio de CNAE en 2008.

Fuente: ManpowerGroup a partir de datos del INE.

La metalurgia y la fabricación de productos metálicos, por su parte, han aumentado también muy intensamente (un 9,3% anual y 25.300 nuevos ocupados), frente al descenso del -4,6% en 2014/T3. De esta forma, el total del empleo sectorial en 2015/T3 se sitúa en los 298.000 empleos (un 13,4% del empleo manufacturero), que todavía no ha recuperado los registros previos al inicio de la crisis (un -41,5% inferior a los de 2008/T1).

En lo que atañe al empleo en el conjunto que integra la fabricación de maquinaria y equipo el aumento es de un notorio 8,3% anual en 2015/T3, un aumento que se añade al destacado 4,0% anual del mismo del año anterior. Con este extraordinario avance, los efectivos de este conjunto de sectores se sitúan en los 138.000, aunque todavía un -19,4% por debajo de los 172.000 del primer trimestre de 2008.

Por su lado, la industria química y farmacéutica, del caucho y de las materias plásticas, el crecimiento anual de su empleo en 2015/T3 es de un destacado 7,5% frente al menor pero importante 3,5% del año anterior. Con ello, los nuevos 20.000 nuevos empleos del

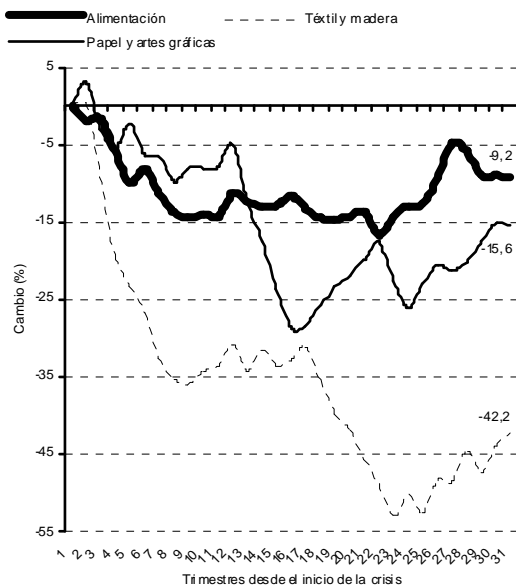
último año sitúan los efectivos en 2015/T3 en un -13,4% inferior de los existentes al inicio de la crisis (284.000 empleos en 2015/T3 frente a los 328.000 de 2008/T1).

GRÁFICO 13.

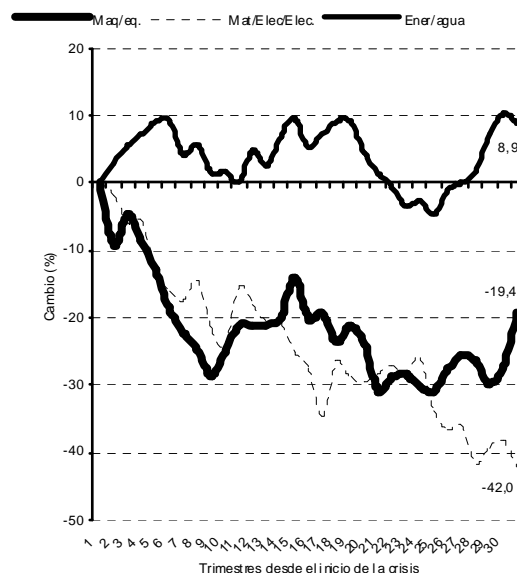
La lenta mejora del empleo en las manufacturas 2008/T1-2015/T3: ¿hacia la recuperación de la ocupación de 2008?

Cambio acumulado en %, base 2008/T1

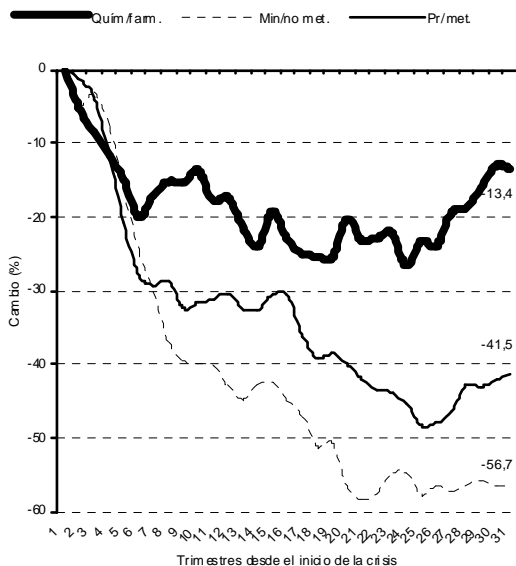
A. Alimentación, textil y papel y artes gráficas



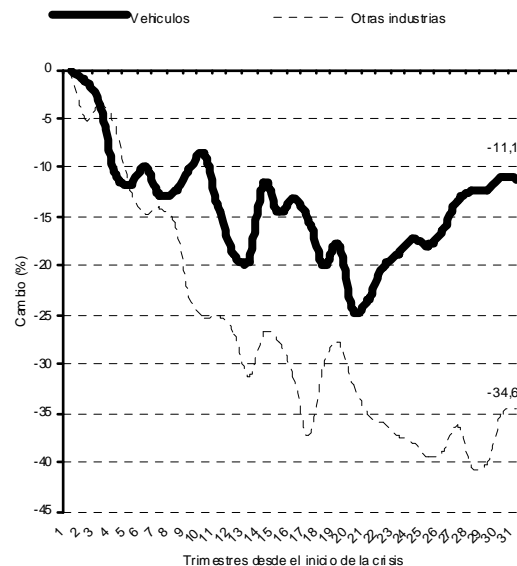
C. Maquinaria, productos eléctricos y electrónicos, y energía y agua y residuos



B. Química, farmacia, minerales no metálicos y productos metálicos



D. Vehículos, material transporte y otras



Fuente: ManpowerGroup a partir de datos del INE.

Por último, en lo que refiere a la industria del papel, artes gráficas y reproducción de soportes grabados, muestra igualmente un incremento de sus empleados del 7,4% anual en el tercer trimestre de 2015 (9.000 nuevos empleados) a los que hay que añadir el leve incremento ya registrado en el año anterior del 1,7%. De este modo, los efectivos en

2015/T3 se sitúan en los 129.000 empleados, un -15,6% inferior a los existentes en el inicio de la crisis (153.000 empleos en 2008/T1).

> **... mientras que presentan incrementos por debajo de la media la fabricación de vehículos de motor (2,5%) y la producción de otros minerales no metálicos (1,4%)...**

A los sectores anteriores, que crecían a importantes tasas por encima de la media del 3,1% del conjunto de la economía, cabe añadir un segundo grupo que aumenta su ocupación en tasa anual en 2015/T3, aunque con incrementos moderados. Concretamente, las industrias manufactureras diversas aumentan su empleo en el tercer trimestre de 2015 un 2,7% anual (cerca de 6.000 ocupados nuevos), a los que hay que añadir el ascenso del 1,7% del año anterior para este mismo sector, por lo que los empleados en esta rama se sitúan un -34,6% por debajo de los existentes en el inicio de la crisis (226.000 ocupados en 2015/T3 frente los 346.000 de 2008/T1).

Por su parte, la ocupación en fabricación de vehículos de motor, remolques y semiremolques aumenta por segundo año consecutivo aunque reduce el ritmo de ascenso con un relativamente moderado 2,5% anual (7.000 empleos más) en 2015/T3 si se compara con el 6,8% anual y 17.500 nuevos ocupados en el año anterior (2014/T3). Con estos incrementos, esta rama sitúa su empleo en los 283.000 efectivos en 2015/T3, una cifra alejada más del 11,1% de la ocupación del principio de la crisis, en 2008/T1, cuando alcanzaba los 319.000 empleos.

Para finalizar, la fabricación de otros productos minerales no metálicos aumenta un 1,4% anual (1.300 empleos más) en 2015/T3, un resultado favorable si se contrapone al descenso del -5,2% y -5.100 en el año anterior (2014/T3). Con estos incrementos, esta rama sitúa su empleo en los 95.000 efectivos en 2015/T3, una cifra alejada en un destacado 56,7% de la ocupación del principio de la crisis, en 2008/T1, cuando alcanzaba los 219.000 empleos.

> **... al tiempo que cae el empleo en la industria de la alimentación, de bebidas y tabaco (-4,5%) y en la fabricación de productos informáticos, eléctricos y ópticos (-9,5%).**

En cambio, un reducido grupo de subsectores dentro de la industria manufacturera presentan aún caídas del empleo en el tercer trimestre de 2015. Este es el caso de la industria de la alimentación, de bebidas y tabaco, cuyo empleo retrocede a una importante tasa del -4,5% anual (descenso de 22.700 ocupados) en 2015/T3, frente al elevado aumento del 11,0% y 49.400 nuevos empleados del mismo periodo del año anterior (2014/T3). De esta forma, la caída acumulada desde el inicio de la crisis ha sido del -9,2%, desde los 524.000 empleos de 2008/T1 a los 475.000 de 2015/T3. Por otro lado, la fabricación de productos informáticos, electrónicos y ópticos y material y equipo eléctrico

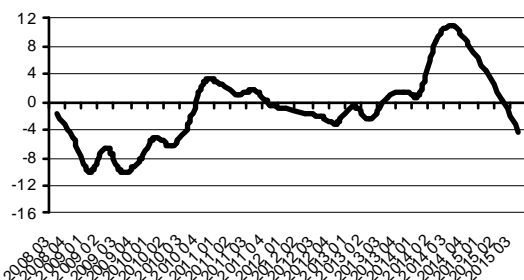
muestra un descenso en su ocupación en 2015/T3 del -9,5%, caída que debe agregarse a los importantes descensos en este subsector desde el primer trimestre de 2014, con un -7,7%, un -13,1%, un -10,2% y un -21,2% para el primer, segundo, tercer y cuarto trimestre de 2014, caídas que se mantienen durante 2015, aunque levemente más contenidas, con un -8,1%, un -2,6% y el -9,5% ya mencionado, para el primer, segundo y tercer trimestre de 2015 respectivamente, de este modo el número de ocupados de esta rama se sitúa en los 93.000, un 42,0% inferior a los efectivos existentes en 2008/T1 en el inicio de la crisis, cuando alcanzó los 160.000 ocupados.

GRÁFICO 14.

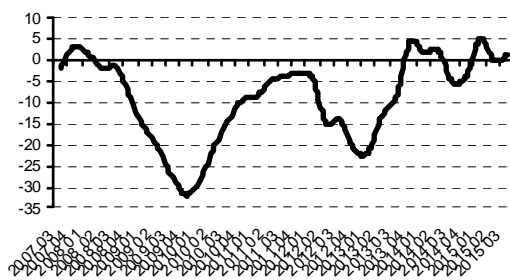
¿Hacia un cambio de régimen en la dinámica del empleo de los principales sectores industriales? La ocupación en la industria 2008-2015/T3 (I)

Tasas de crecimiento anual en %

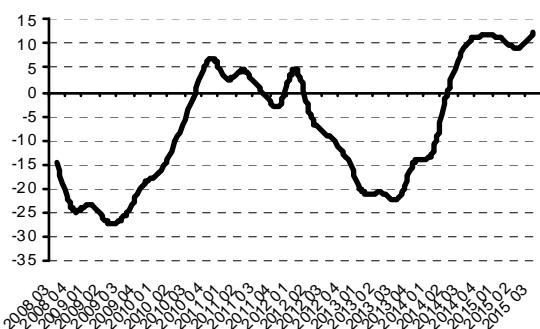
1. Alimentación, bebidas y tabaco



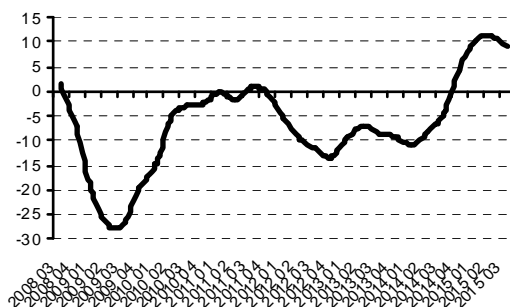
5. Otros productos de minerales no metálicos



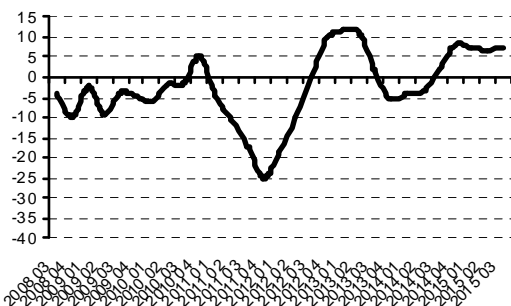
2. Textil, confección, cuero y calzado, madera y corcho



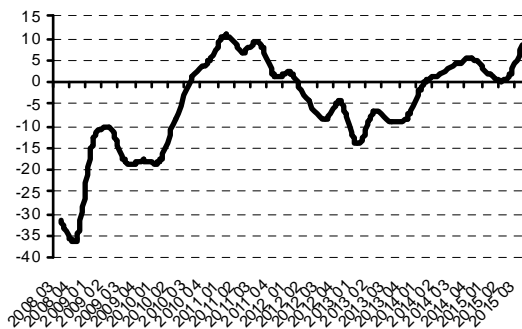
6. Metalurgia y productos metálicos



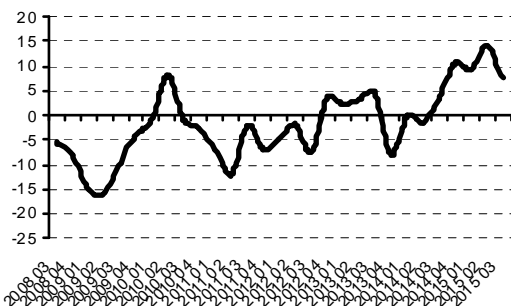
3. Fabricación de papel y cartón



7. Maquinaria y equipo mecánico



4. Industria química, farmacéutica, plásticos y caucho



8. Equipo electrónico, eléctrico y óptico

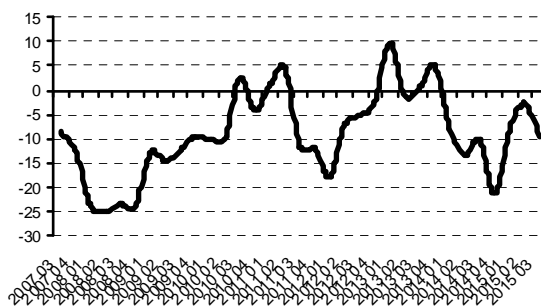
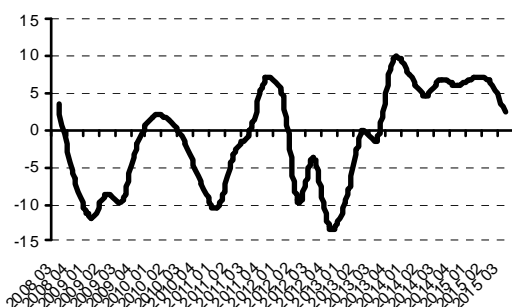


GRÁFICO 14. (final)

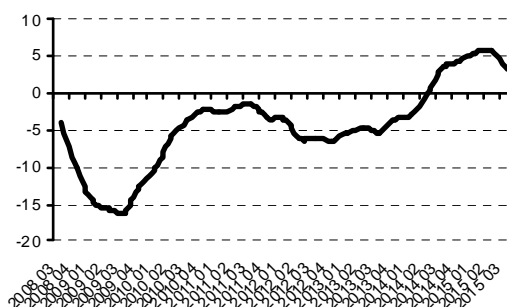
¿Hacia un cambio de régimen en la dinámica del empleo de los principales sectores industriales? La ocupación en la industria 2008-2015/T3 (y II)

Tasas de crecimiento anual en %

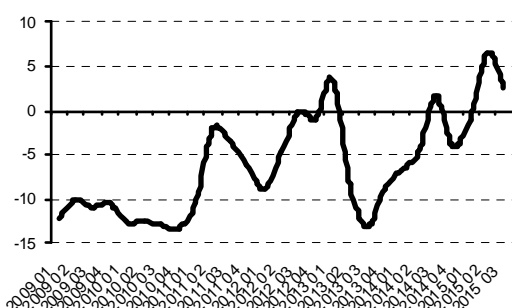
11. fabricación de material de transporte



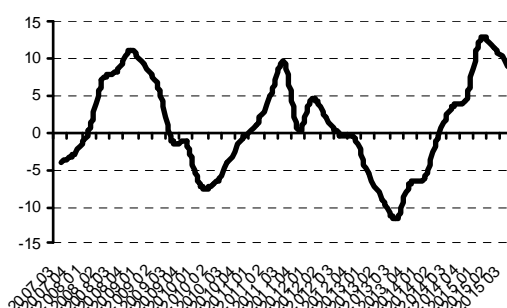
13 (1 a 12). Total industria manufacturera



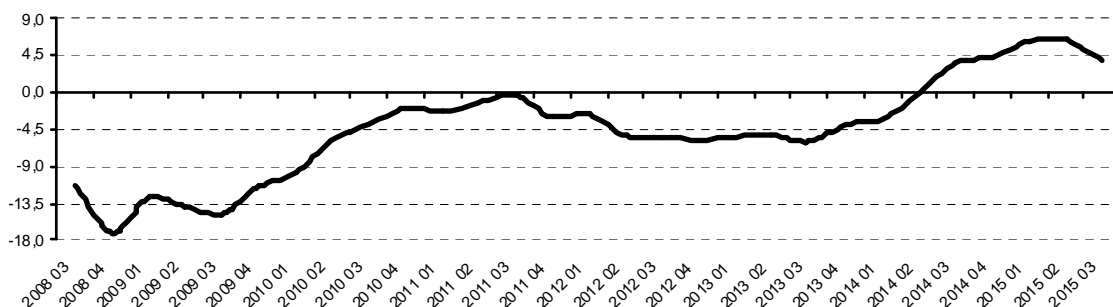
12. Industrias manufactureras diversas



14. Extractivas, energía y agua



15 (13 y 14). Total industria



Fuente: ManpowerGroup a partir de datos del INE.

2.3. Aumento del empleo en los servicios privados (+2,6% en 2015/T3), muy parecido al de los servicios públicos (+2,5%)

- > En los servicios privados, crecimientos importantes en 2015/T3 en información y comunicaciones (6,5%), actividades artísticas y recreativas (5,3%), hostelería (5,1%), actividades administrativas y servicios auxiliares (4,1%) y profesionales y técnicas (3,1%)...

El destacado aumento del empleo en los servicios privados en el tercer trimestre de 2015, el citado 2,6% y 248.000 nuevos empleos es el reflejo de crecimientos de todas sus ramas con la excepción de la de actividades de los hogares como empleadores de personal doméstico; actividades de los hogares como productores de bienes y servicios

para uso propio. Los incrementos más destacados (por encima del 3,1% anual del conjunto de la economía) se han presentado en información y comunicaciones (un avance en 2015/T3 del 6,5% anual), en actividades artísticas, recreativas y de entretenimiento y otros servicios (un 5,3% anual), en hostelería (5,1%), en actividades administrativas y servicios auxiliares (4,1%) y en actividades profesionales, científicas y técnicas (3,1% anual). Con un 48,0% del empleo de los servicios privados en 2014/T3, estas cinco actividades explican el 86,4% del aumento de la ocupación de esos servicios, aportando un total de 214.000 nuevos ocupados, del total mencionado de 248.000 nuevos ocupados en servicios privados. Por lo que, en 2015/T3, este conjunto había superado ya los niveles previos a la crisis, situándose en los 4,76 millones de ocupados, frente a los 4,47 millones existentes en 2008/T1.

En el ámbito de la *información y comunicaciones*, el notable avance del 6,5% en el año que finaliza en 2015/T3 ha añadido unos 33.000 empleos al sector, de forma que su ocupación se sitúa ya en los 554.000. Por lo que con esta mejora, se contrapone a la práctica estabilización que tuvo lugar en el ejercicio que terminó en 2014/T3 (un -0,3% anual), para este agregado, los registros han superado en 2015/T3 los niveles de inicio de la crisis, con 543.000 ocupados en 2008/T1.

Por su parte, el relevante aumento de la ocupación en la *rama de actividades artísticas y recreativas* (el 5,3% citado), ha añadido 40.000 empleos al sector, que junto a las tasas positivas que presenta desde el inicio de 2014, sitúa el nivel de sus empleados también en valores superiores a los del inicio de la crisis, de forma que en 2015/T3 refleja un nivel de 806.000 empleos, frente los 729.000 de 2008/T1.

En lo que refiere a la *hostelería*, el aumento del 5,1% y 76.600 nuevos ocupados, representa el octavo trimestre (desde el cuarto de 2013) de crecimientos por encima del 5% anual (a excepción del primero de 2014 con un aumento de 3,4%), con un aumento anual 5,8% en el último trimestre de 2013, el 3,4% ya citado en el primero de 2014, un 5,2%, un 5,8 y un 6,7% anual en el segundo, tercero y cuarto trimestre de 2014, y en 2015 un 6,9% y un 6,4% en el primer trimestre y el segundo de 2015, finalizando con el 5,1% en 2015/T3. De este modo el empleo en el sector ha superado los niveles previos a la crisis de un destacado 14,3% con 1,4 millones en 2008/T1 frente los 1,6 millones en 2015/T3.

Atendiendo a los resultados en las *actividades administrativas y servicios auxiliares*, el destacado aumento del 4,1% en 2015/T3 (37.000 nuevos empleos) representa el cuarto trimestre consecutivo de crecimientos, con un 3,8% en el último de 2014, un 5,2% en el primero de 2015 y un menor 1,6% en el segundo de 2015. El resultado en 2015/T3 contrasta con el prácticamente nulo crecimiento en el tercer trimestre de 2014 (-0,1%). Por lo que en esta rama, los empleados en 2015/T3 superan en un 2,4% los del inicio de la crisis en 2008/T1, con 945.000, frente los 923.000 respectivamente.

Por lo que respecta a la rama de *actividades profesionales y técnicas*, muy directamente vinculada a la provisión de servicios a la industria y otras ramas terciarias, su destacado avance del 3,1% (idéntico a la media del 3,1% del conjunto de la economía) en 2015/T3 representa el sexto trimestre consecutivo de crecimientos anuales, con un 2,2% en el segundo y tercero de 2014, unos crecimientos anuales muy destacados del 6,8% y del 7,4% en el cuarto de 2014 y primero de 2015, mientras que en el segundo trimestre de 2015 modera al 3,5%, y finalmente en el tercer trimestre reduce el ritmo de ascenso al 3,1% ya mencionado. Con estos últimos registros, el total de ocupación en 2015/T3, unos 867.000 puestos de trabajo, se sitúan un -2,1% por debajo de los registros del inicio de la crisis, en 2008/T1, cuando alcanzó un empleo de 886.000.

> **...al tiempo que el comercio (2,0%), el transporte (1,3%) y las ramas de actividades financieras, de seguros e inmobiliarias (1,2%) crecen por debajo de la media del 3,1%...**

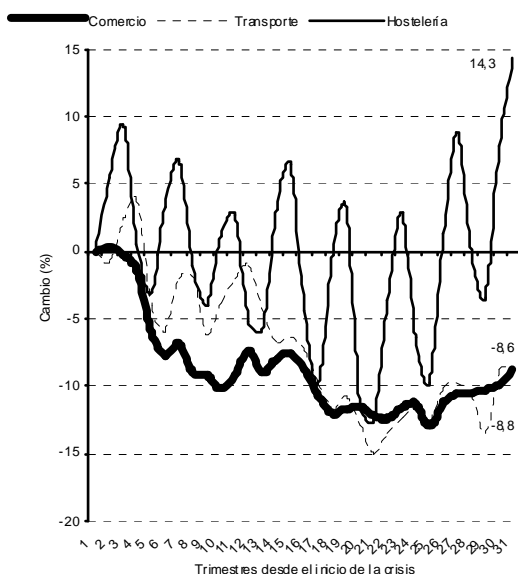
Un segundo grupo de ramas productivas de los servicios privados presenta crecimientos del empleo más moderados, por debajo del 3,1% de la media del conjunto de la economía en 2015/T3. De este conjunto de sectores con crecimientos más modestos, la rama que más avanza es la de *comercio* con un 2,0% (58.000 nuevos empleos), una tasa superior al más moderado aumento del mismo trimestre del año anterior cuando creció un 1,1% y 32 miles de empleos, a pesar de los aumentos, el empleo en el comercio aún es un -8,8% inferior al del inicio de la crisis, con 2,9 millones de ocupados en 2015/T3, frente los 3,2 millones en 2008/T1.

GRÁFICO 15.

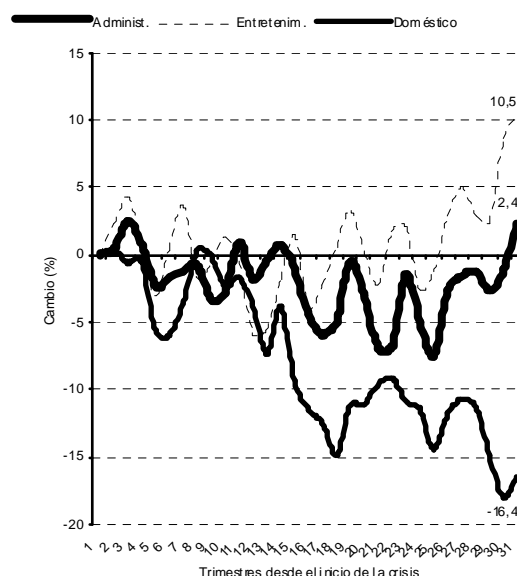
Ocupación en los servicios 2008/T1-2015/T3

Cambio acumulado en %, base 2008/T1

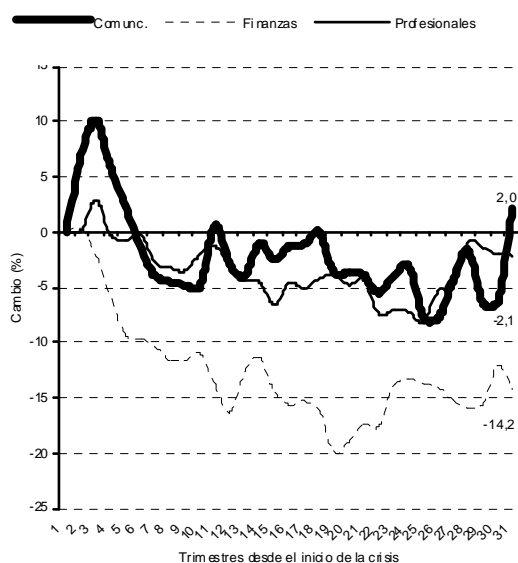
A. Comercio, transporte y hostelería



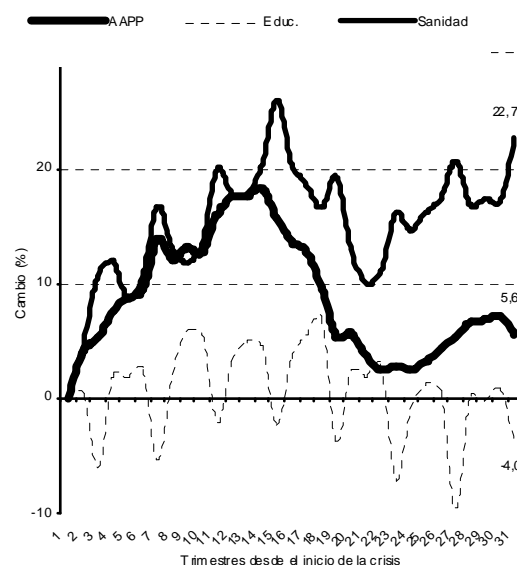
C. Administrativas, entretenimiento y personal doméstico



B. Comunicaciones, finanzas e inmobiliarias



D. AAPP y Seguridad Social, educación, sanidad y servicios sociales.



Fuente: ManpowerGroup a partir de datos del INE.

A continuación, *el transporte* presenta una reducción en su ritmo de avance, con un incremento de su ocupación del 1,3% anual (11.500 nuevos empleos) en 2015/T3, frente al superior 2,9% del mismo trimestre del año anterior (24.400 ocupados más) en 2014/T3, consecuentemente, el empleo aún no ha recuperado el nivel previo a la crisis, situándose un 8,6% por debajo del existente en 2008/T1, por 870.000 empleos en 2015/T3, frente los 952.000 en 2008/T1.

Mientras que las *actividades financieras, de seguros e inmobiliarias* muestran un 1,2% anual (6.700 nuevos empleos) en 2015/T3, lo que representa un cambio de sentido respecto del negativo -1,5% (-8.000 trabajadores menos) en 2014/T3, de este modo, los empleados en este subsector se sitúan en los 552.000, un -14,2% inferior a los 643 empleos existentes en el primer trimestre de 2008.

CUADRO 8.

Los cambios en el empleo por ramas de actividad de los servicios privados 2013/T3-2015/T3

 Empleo en miles y cambio relativo y aportación al cambio en %
 Sectores 1 2 3 4 5 6 7 8 9 10=1 a 7

A. Ejercicio 2013/T3-2014/T3

Valores absolutos (miles)										
Valor inicial	2.830	834	1.433	522	553	823	909	744	657	9.305
Valor final	2.863	859	1.516	520	545	841	908	765	658	9.475
Cambio absoluto	32	24	83	-2	-8	18	-1	21	1	169
Cambios relativos (%)										
Acumulado	1,1	2,9	5,8	-0,3	-1,5	2,2	-0,1	2,9	0,2	1,8
Trimestral	0,3	0,7	1,4	-0,1	-0,4	0,5	0,0	0,7	0,1	0,5
Aportación al cambio	19,1	14,4	49,0	-1,0	-4,9	10,5	-0,6	12,6	0,8	100
Peso (%) 2013/T3	30,4	9,0	15,4	5,6	5,9	8,8	9,8	8,0	7,1	100

B. Ejercicio 2014/T3-2015/T3

Valores absolutos (miles)										
Valor inicial	2.863	859	1.516	520	545	841	908	765	658	9.475
Valor final	2.921	870	1.592	554	552	867	945	806	616	9.722
Cambio absoluto	58	12	77	34	7	26	37	40	-42	248
Cambios relativos (%)										
Acumulado	2,0	1,3	5,1	6,5	1,2	3,1	4,1	5,3	-6,5	2,6
Trimestral	0,5	0,3	1,2	1,6	0,3	0,8	1,0	1,3	-1,7	0,6
Aportación al cambio	23,3	4,7	30,9	13,7	2,7	10,7	14,9	16,2	-17,1	100
Peso (%) 2014/T3	30,2	9,1	16,0	5,5	5,8	8,9	9,6	8,1	6,9	100

C. Dinámica de la crisis 2008/T1-2015/T3²

Valores absolutos (miles)										
Valor inicial	3.202	952	1.393	543	643	886	923	729	737	10.007
Valor final	2.921	870	1.592	554	552	867	945	806	616	9.722
Cambio absoluto	-282	-82	199	11	-91	-18	22	77	-121	-285
Cambios relativos (%)										
Acumulado	-8,8	-8,6	14,3	2,0	-14,2	-2,1	2,4	10,5	-16,4	-2,8
Trimestral	-0,3	-0,3	0,5	0,1	-0,5	-0,1	0,1	0,3	-0,6	-0,1
Peso (%) 2008/T1	32,0	9,5	13,9	5,4	6,4	8,8	9,2	7,3	7,4	100

1. Comercio al por mayor y al por menor; reparación de vehículos de motor y motocicletas; 2. Transporte y almacenamiento; 3. Hostelería; 4. Información y comunicaciones; 5. Actividades financieras de seguros e inmobiliarias; 6. Actividades profesionales, científicas y técnicas; 7. Actividades administrativas y servicios auxiliares; 8. Actividades artísticas, recreativas y de entretenimiento; 9. Servicios a hogares; 10. Total servicios privados.

2. Para dinámica de la crisis se considera el período 2008/T1-2014/T4 en vez del período 2007/T3-2015/T3 por el cambio de CNAE en 2008.

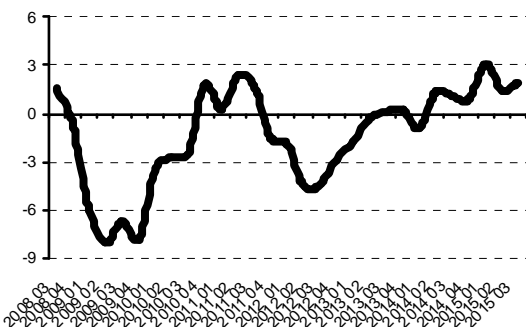
Fuente: ManpowerGroup a partir de datos del INE.

GRÁFICO 16.

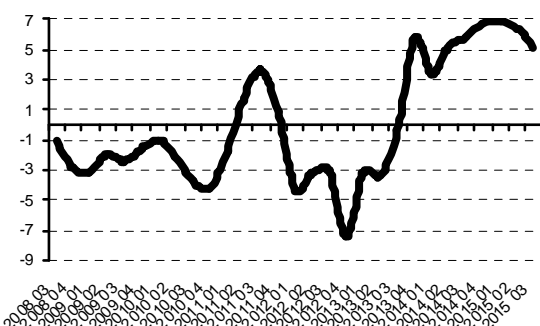
¿Hacia un cambio de régimen en la dinámica del empleo de los principales sectores del terciario? La ocupación en los servicios privados 2008-2015/T3

Tasas de crecimiento anual en %

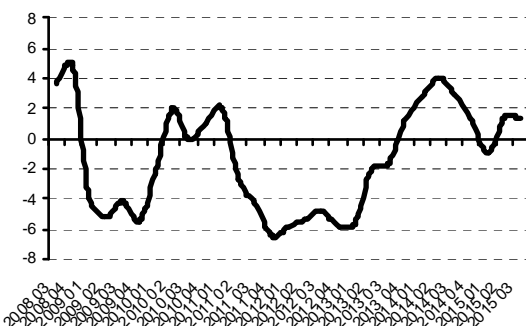
1. Comercio



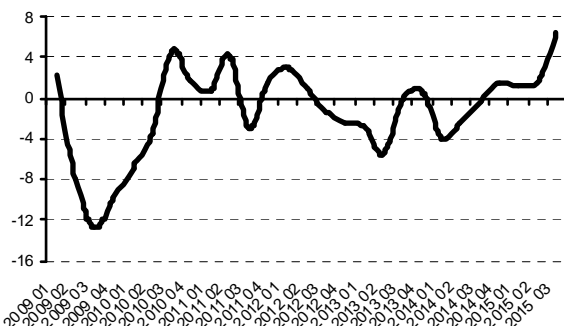
2. Hostelería



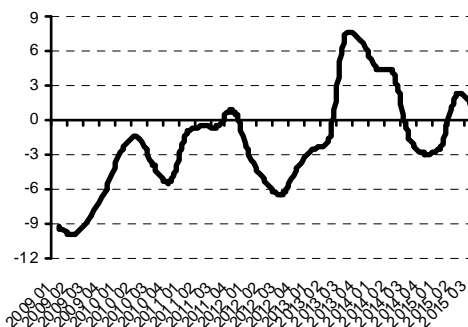
3. Transporte y almacenaje



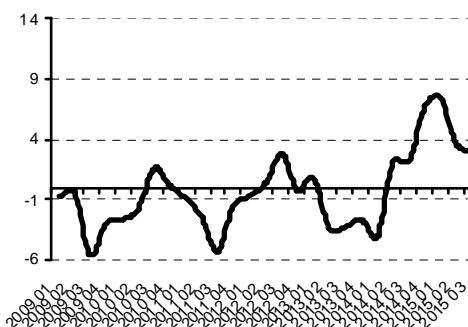
4. Información y comunicaciones



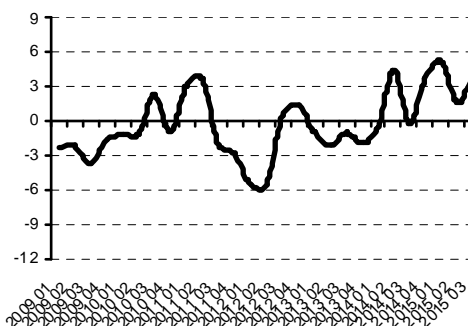
5. Actividades financieras, de seguros e inmobiliarias



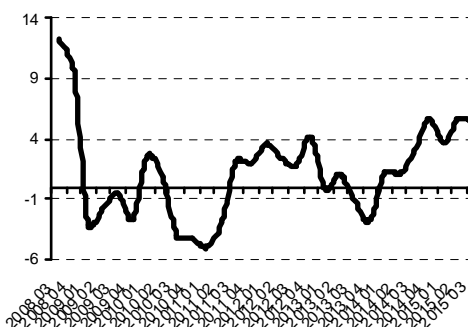
6. Actividades profesionales, científicas y técnicas



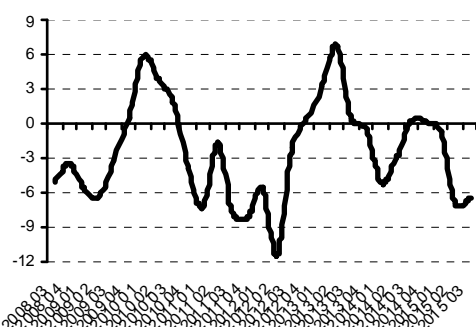
7. Actividades administrativas y servicios auxiliares



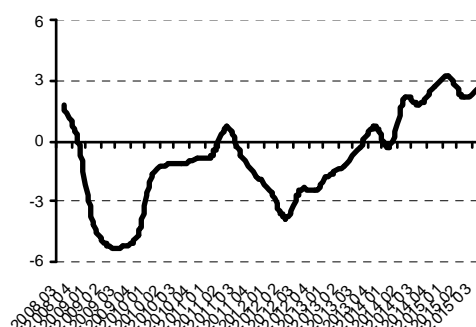
8. Actividades recreativas y otros servicios



9. Servicio doméstico



8 (1 a 9). Total servicios privados



Fuente: ManpowerGroup a partir de datos del INE.

- > **... mientras el agregado actividades de los hogares como empleadores de personal doméstico y actividades de los hogares como productores de bienes y servicios para uso propio cae, en 2015/T3, un -6,5% anual...**

La única rama que, en los servicios privados, pierde empleo (en el nivel de agregación con el que las muestras de la EPA permiten trabajar) es la de *actividades de los hogares como empleadores de personal doméstico*. Así, en los años que finalizan en el tercer trimestre de cada ejercicio, el empleo ha venido cayendo sistemáticamente desde 2011 o mostrando crecimientos prácticamente, un -6,5% y 42.000 para 2015/T3, un 0,2% y 1.400 para 2014/T3, un 0,4% y 2.400 para 2013/T3, un -2,0% y -14.000 para 2012/T3, y -7,8% y -56.000 para 2011/T3. Así, en 2015/T3 esta rama alcanzó los 616.000 empleos, todavía un -16,4% por debajo de los 737.000 de 2008/T1.

2.4. Crecimiento del empleo en los servicios colectivos (+2,5%): 7 trimestres consecutivos de aumento anual

- > **La ocupación en los servicios colectivos (privados y públicos) aumenta en el último año un 2,5%...**

Los *servicios colectivos* han sido un conjunto de ramas que han resistido mucho mejor a los estragos de la crisis ocupacional, con un empleo que sólo comenzó a reducirse tras el inicio de la segunda crisis, en verano de 2011. Así, de 2008/T1 a 2010/T4, esta ocupación no sólo no se redujo, sino que continuó aumentando, hasta alcanzar a finales de 2010 los 4,1 millones de empleos, un 13,0% por encima de los existentes dos años antes. Esta dinámica era, ciertamente, muy distinta a la experimentada por los servicios estrictamente privados, que en ese mismo período perdieron un -5,5% de su ocupación. A partir del estallido de la segunda recesión, para cuya salida el ajuste del empleo público era inevitable, la ocupación de los servicios colectivos comenzó a caer, primero moderadamente (un -0,4% en 2011/T4) y, después, con mayor intensidad: un -5,0% en 2012/T4 y un -1,5% en 2013/T4. Desde finales de 2013, no obstante, esta ocupación ha cambiado de signo, de forma que en los tres primeros trimestres de 2014 ya comenzaron a mostrarse aumentos (del 1,6% y del 1,9% en los dos primeros trimestres), que se

acentuaron en la segunda parte del año, con aumentos anuales del 1,5% en 2014/T3, mientras que en el cuarto de 2014 muestra un destacado 2,4% anual (90.000 nuevos empleos), aunque en el primer y segundo trimestre de 2015 modera el ritmo de crecimiento con un 1,2% y un 0,8% (44.000 y 31.000 nuevos empleos respectivamente). Para aumentar nuevamente en el tercero de 2015 hasta el 2,5% anual. De esta forma, en 2015/T3 el total de 3,9 millones de empleos de esta rama ya se situaban un 8,2% por encima de los 3,6 millones de 2008/T1, aunque un -5,5% por debajo de los 4,1 millones del 2011/T2.

CUADRO 9.

Los cambios en el empleo por ramas de actividad de los servicios colectivos 2013/T2-2015/T3 y el impacto de la consolidación fiscal

Empleo en miles y cambio relativo y aportación al cambio en %				
Sectores	1	2	3	4=1 a 3
A. Ejercicio 2013/T3-2014/T3				
Valores absolutos (miles)				
Valor inicial	1.277	1.081	1.387	3.746
Valor final	1.308	1.051	1.441	3.800
Cambio absoluto	31	-30	53	54
Cambios relativos (%)				
Acumulado	2,4	-2,7	3,8	1,5
Trimestral	0,6	-0,7	0,9	0,4
Aportación al cambio	56,7	-54,5	97,8	100
Peso sobre total empleo (%) 2013/T3	34,1	28,9	37,0	100
B. Ejercicio 2014/T3-2015/T3				
Valores absolutos (miles)				
Valor inicial	1.308	1.051	1.441	3.800
Valor final	1.312	1.117	1.467	3.896
Cambio absoluto	4	66	26	96
Cambios relativos (%)				
Acumulado	0,3	6,3	1,8	2,5
Trimestral	0,1	1,5	0,4	0,6
Aportación al cambio	4,0	74,4	29,1	100
Peso sobre total empleo (%) 2014/T3	34,5	27,7	38,0	100

1. Administración Pública y defensa; Seguridad Social obligatoria y actividades de organizaciones y organismos extraterritoriales; 2. Educación; 3. Actividades sanitarias y de servicios sociales; 4. Total servicios colectivos.

Fuente: ManpowerGroup a partir de datos del INE.

- > **... reflejando más importantes avances en educación (6,3%), moderados en sanidad y servicios sociales (1,8%) y estabilización en AAPP y Seguridad Social (+0,3%).**

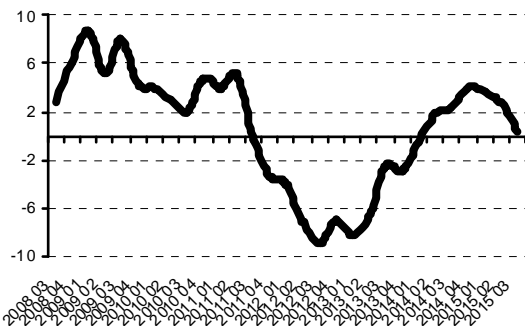
Este aumento de los servicios colectivos en 2015/T3, expresa comportamientos bastante diferenciados en las tres ramas que los integran: los efectivos en la educación, crecen de un destacado 6,3% en 2015/T3, aunque aún se encuentran un -4,0 por debajo de los 1,2 millones de 2008/T1, en lo que atañe a los empleados en la sanidad y los servicios sociales, crecen un 1,8% anual en 2015/T3, por lo que estos alcanzan en 2015/T3 los 1,5 millones, un 22,7% por encima de los 1,2 millones de 2008/T1, finalmente, un reducido 0,3% anual en AAPP y Seguridad Social (3,5 mil nuevos efectivos) en 2015/T3, de este modo los ocupados en esta rama se sitúan en los 1,3 millones en 2015/T3, un 5,6% superior a los 1,2 millones de 2008/T1, aunque un -10,8% inferior a los 1,5 millones de 2011/T2.

GRÁFICO 17.

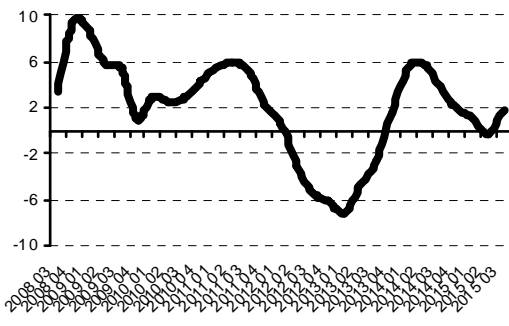
El impacto de la consolidación fiscal en los servicios colectivos y el incierto futuro de su empleo los próximos trimestres

Tasas de crecimiento anual en %

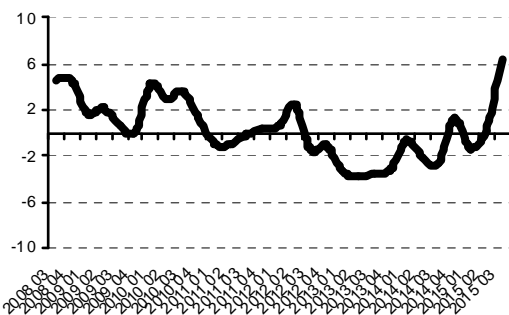
1. Administración Pública



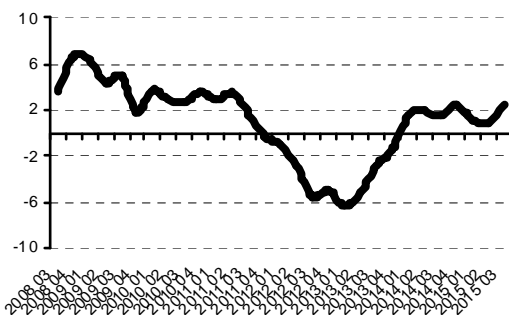
3. Sanidad y servicios sociales



2. Educación



4=1 a 3. Total servicios colectivos



Fuente: ManpowerGroup a partir de datos del INE.

CUADRO 10.

Sectores privados con aumentos y caídas del empleo: diferencias en el comportamiento según categorías ocupacionales. 2013/T3-2015/T3

Empleo en miles y cambio relativo y aportación al cambio en %

	Pierden empleo ¹					Crecen entre el 0% y el 3,1% ²					Crecen entre el 3,1% y el 6,0% ³					Crecen más del 6,0% ⁴					Total empleo				
	1	2	3	4	5=1a4	1	2	3	4	5=1a4	1	2	3	4	5=1a4	1	2	3	4	5=1a4	1	2	3	4	5=1a4
A. Ejercicio 2013/T3-2014/T3																									
Valores absolutos (miles)																									
Valor inicial	74	68	562	516	1.220	1.453	886	4.529	589	7.457	873	418	2.853	788	4.933	1.346	408	1.356	376	3.486	3.745	1.781	9.300	2.269	17.095
Valor final	66	75	562	555	1.259	1.453	911	4.661	581	7.606	885	430	2.968	763	5.047	1.295	425	1.367	364	3.451	3.699	1.841	9.558	2.263	17.362
Cambio absoluto	-8	7	0	40	39	0	24	132	-7	149	12	12	115	-25	114	-50	17	11	-13	-35	-46	61	258	-6	267
Cambios relativos (%)																									
Acumulado	-11,2	10,8	0,1	7,7	3,2	0,0	2,8	2,9	-1,3	2,0	1,4	2,9	4,0	-3,2	2,3	-3,7	4,1	0,8	-3,4	-1,0	-1,2	3,4	2,8	-0,3	1,6
Trimestral	-2,9	2,6	0,0	1,9	0,8	0,0	0,7	0,7	-0,3	0,5	0,3	0,7	1,0	-0,8	0,6	-0,9	1,0	0,2	-0,9	-0,3	-0,3	0,8	0,7	-0,1	0,4
Aportación al cambio	-3,1	2,8	0,2	14,8	14,7	0,1	9,1	49,3	-2,8	55,7	4,6	4,5	43,1	-9,5	42,8	-18,8	6,3	4,1	-4,7	-13,1	-17,2	22,7	96,7	-2,1	100
Peso en 2013/T3	0,4	0,4	3,3	3,0	7,1	8,5	5,2	26,5	3,4	43,6	5,1	2,4	16,7	4,6	28,9	7,9	2,4	7,9	2,2	20,4	21,9	10,4	54,4	13,3	100
B. Ejercicio 2014/T3-2015/T3																									
Valores absolutos (miles)																									
Valor inicial	66	75	562	555	1.259	1.453	911	4.661	581	7.606	885	430	2.968	763	5.047	1.295	425	1.367	364	3.451	3.699	1.841	9.558	2.263	17.362
Valor final	52	75	532	525	1.184	1.448	921	4.764	592	7.725	920	431	3.132	804	5.287	1.389	459	1.411	443	3.702	3.810	1.885	9.839	2.363	17.898
Cambio absoluto	-13	-1	-30	-31	-75	-5	10	103	11	120	35	0	163	41	240	94	34	44	79	251	111	44	281	100	536
Cambios relativos (%)																									
Acumulado	-20,4	-1,3	-5,3	-5,5	-5,9	-0,3	1,1	2,2	1,9	1,6	4,0	0,1	5,5	5,3	4,7	7,2	8,1	3,2	21,8	7,3	3,0	2,4	2,9	4,4	3,1
Trimestral	-5,5	-0,3	-1,3	-1,4	-1,5	-0,1	0,3	0,5	0,5	0,4	1,0	0,0	1,3	1,3	1,2	1,8	2,0	0,8	5,0	1,8	0,7	0,6	0,7	1,1	0,8
Aportación al cambio	-2,5	-0,2	-5,6	-5,7	-14,0	-0,9	1,9	19,3	2,1	22,3	6,6	0,1	30,5	7,6	44,7	17,5	6,4	8,2	14,8	46,9	20,7	8,2	52,4	18,7	100
Peso en 2014/T3	0,4	0,4	3,2	3,2	7,3	8,4	5,2	26,8	3,3	43,8	5,1	2,5	17,1	4,4	29,1	7,5	2,4	7,9	2,1	19,9	21,3	10,6	55,1	13,0	100

1. Industria de la alimentación, bebidas y tabaco; actividades de los hogares como empleadores de personal doméstico; actividades de los hogares como productores de bienes y servicios para uso propio; fabricación de productos informáticos, electrónicos y ópticos y la fabricación de material y equipo eléctrico. 2. Otras industria manufactureras; fabricación de vehículos a motor, remolques y semirremolques y otro material de transporte; comercio; actividades sanitarias y de servicios sociales; fabricación de otros productos minerales no metálicos; transporte; actividades financieras, de seguros e inmobiliarias; AAPP y Seguridad Social. 3. Construcción; actividades artísticas, recreativas y de entretenimiento y otros servicios; servicios de alojamiento y servicios de comidas y bebidas; actividades administrativas y servicios auxiliares; actividades profesionales, científicas y técnicas. 4. La industria textil y de la confección, del cuero y el calzado, madera y corcho; metalurgia y fabricación de productos metálicos; extractivas, energía, agua y residuos; fabricación de maquinaria y equipo; química y farmacéutica, caucho y materias plásticas; papel, artes gráficas y reproducción de soportes grabados; información y comunicaciones; educación; agricultura, ganadería, silvicultura y forestal, pesca y acuicultura.

Categorías ocupacionales: 1. Profesionales; 2. Técnicos; 3. Trabajadores cualificados; 4. Trabajadores no cualificados; 5. Total empleo

Fuente: ManpowerGroup a partir de datos del INE.

CUADRO 11.

Sectores con aumentos y caídas del empleo: diferencias en el comportamiento según tipología de la jornada. 2013/T3-2015/T3

Empleo en miles y cambio relativo y aportación al cambio en %

	Pierden empleo ¹			Crecen entre el 0% y el 3,1% ²			Crecen entre el 3,1% y el 6,0% ³			Crecen más del 6,0% ⁴			Total empleo		
	Comp.	Parcial	Total	Comp.	Parcial	Total	Comp.	Parcial	Total	Comp.	Parcial	Total	Comp.	Parcial	Total
	1	2	3=2+1	4	5	6=4+5	7	8	9=7+8	10	11	12=10+11	13=1+4+7+10	14=2+5+8+11	15=13+14
A. Ejercicio 2013/T3-2014/T3															
Valores absolutos (miles)															
Valor inicial	847	373	1.220	6.597	860	7.457	3.934	998	4.933	3.139	346	3.486	14.518	2.577	17.095
Valor final	872	387	1.259	6.703	903	7.606	4.084	963	5.047	3.122	329	3.451	14.781	2.581	17.362
Cambio absoluto	25	14	39	106	43	149	149	-35	114	-17	-18	-35	263	4	267
Cambios relativos (%)															
Acumulado	3,0	3,7	3,2	1,6	5,0	2,0	3,8	-3,5	2,3	-0,5	-5,2	-1,0	1,8	0,1	1,6
Trimestral	0,7	0,9	0,8	0,4	1,2	0,5	0,9	-0,9	0,6	-0,1	-1,3	-0,3	0,5	0,0	0,4
Aportación al cambio	9,5	5,1	14,7	39,5	16,2	55,7	56,0	-13,2	42,8	-6,4	-6,7	-13,1	98,6	1,4	100
Peso en 2013/T3	5,0	2,2	7,1	38,6	5,0	43,6	23,0	5,8	28,9	18,4	2,0	20,4	84,9	15,1	100
B. Ejercicio 2014/T3-2015/T3															
Valores absolutos (miles)															
Valor inicial	872	387	1.259	6.703	903	7.606	4.084	963	5.047	3.122	329	3.451	14.781	2.581	17.362
Valor final	805	379	1.184	6.763	962	7.725	4.260	1.027	5.287	3.359	343	3.702	15.187	2.711	17.898
Cambio absoluto	-67	-7	-75	61	59	120	176	63	240	237	15	251	406	130	536
Cambios relativos (%)															
Acumulado	-7,7	-1,9	-5,9	0,9	6,5	1,6	4,3	6,6	4,7	7,6	4,5	7,3	2,7	5,0	3,1
Trimestral	-2,0	-0,5	-1,5	0,2	1,6	0,4	1,1	1,6	1,2	1,8	1,1	1,8	0,7	1,2	0,8
Aportación al cambio	-12,6	-1,4	-14,0	11,4	11,0	22,3	32,9	11,9	44,7	44,2	2,8	46,9	75,8	24,2	100
Peso en 2014/T3	5,0	2,2	7,3	38,6	5,2	43,8	23,5	5,5	29,1	18,0	1,9	19,9	85,1	14,9	100

1. Industria de la alimentación, bebidas y tabaco; actividades de los hogares como empleadores de personal doméstico; actividades de los hogares como productores de bienes y servicios para uso propio; fabricación de productos informáticos, electrónicos y ópticos y la fabricación de material y equipo eléctrico. 2. Otras industria manufactureras; fabricación de vehículos a motor, remolques y semirremolques y otro material de transporte; comercio; actividades sanitarias y de servicios sociales; fabricación de otros productos minerales no metálicos; transporte; actividades financieras, de seguros e inmobiliarias; AAPP y Seguridad Social. 3. Construcción; actividades artísticas, recreativas y de entretenimiento y otros servicios; servicios de alojamiento y servicios de comidas y bebidas; actividades administrativas y servicios auxiliares; actividades profesionales, científicas y técnicas. 4. La industria textil y de la confección, del cuero y el calzado, madera y corcho; metalurgia y fabricación de productos metálicos; extractivas, energía, agua y residuos; fabricación de maquinaria y equipo; química y farmacéutica, caucho y materias plásticas; papel, artes gráficas y reproducción de soportes grabados; información y comunicaciones; educación; agricultura, ganadería, silvicultura y forestal, pesca y acuicultura.

Fuente: ManpowerGroup a partir de datos del INE.

CUADRO 12.

Sectores con aumentos y caídas del empleo: diferencias en el comportamiento según tipología de contrato. 2013/T3-2015/T3

Empleo en miles y cambio relativo y aportación al cambio en %

	Pierden empleo ¹					Crecen entre el 0% y el 3,1% ²					Crecen entre el 3,1% y el 6,0% ³					Crecen más del 6,0% ⁴					Total empleo				
	1	2	3=2+1	4	5=3+4	1	2	3=2+1	4	5=3+4	1	2	3=2+1	4	5=3+4	1	2	3=2+1	4	5=3+4	1	2	3=2+1	4	5=3+4
A. Ejercicio 2013/T3-2014/T3																									
Valores absolutos (miles)																									
Valor inicial	878	278	1.156	64	1.220	5.029	1.266	6.295	1.162	7.457	2.487	1.190	3.678	1.255	4.933	2.283	655	2.938	547	3.486	10.678	3.389	14.067	3.028	17.095
Valor final	916	280	1.196	63	1.259	5.137	1.311	6.448	1.158	7.606	2.537	1.252	3.789	1.258	5.047	2.221	701	2.922	529	3.451	10.810	3.544	14.354	3.008	17.362
Cambio absoluto	37	2	39	0	39	108	45	153	-4	149	49	62	111	3	114	-62	46	-17	-18	-35	132	155	287	-20	267
Cambios relativos (%)																									
Acumulado	4,2	0,8	3,4	-0,4	3,2	2,1	3,6	2,4	-0,4	2,0	2,0	5,2	3,0	0,2	2,3	-2,7	7,0	-0,6	-3,3	-1,0	1,2	4,6	2,0	-0,7	1,6
Trimestral	1,0	0,2	0,8	-0,1	0,8	0,5	0,9	0,6	-0,1	0,5	0,5	1,3	0,7	0,1	0,6	-0,7	1,7	-0,1	-0,8	-0,3	0,3	1,1	0,5	-0,2	0,4
Aportación al cambio	14,0	0,8	14,8	-0,1	14,7	40,4	17,0	57,4	-1,7	55,7	18,5	23,2	41,7	1,1	42,8	-23,4	17,1	-6,3	-6,9	-13,1	49,5	58,1	107,6	-7,6	100
Peso en 2013/T3	5,1	1,6	6,8	0,4	7,1	29,4	7,4	36,8	6,8	43,6	14,6	7,0	21,5	7,3	28,9	13,4	3,8	17,2	3,2	20,4	62,5	19,8	82,3	17,7	100

B. Ejercicio 2014/T3-2015/T3

Valores absolutos (miles)

Valor inicial	916	280	1.196	63	1.259	5.137	1.311	6.448	1.158	7.606	2.537	1.252	3.789	1.258	5.047	2.221	701	2.922	529	3.451	10.810	3.544	14.354	3.008	17.362
Valor final	857	269	1.126	58	1.184	5.122	1.453	6.575	1.150	7.725	2.613	1.405	4.018	1.269	5.287	2.393	774	3.167	535	3.702	10.985	3.901	14.886	3.012	17.898
Cambio absoluto	-59	-11	-70	-5	-75	-14	142	127	-7	120	76	153	229	11	240	173	73	246	6	251	175	357	532	4	536
Cambios relativos (%)																									
Acumulado	-6,4	-3,8	-5,8	-8,4	-5,9	-0,3	10,8	2,0	-0,6	1,6	3,0	12,2	6,0	0,9	4,7	7,8	10,4	8,4	1,1	7,3	1,6	10,1	3,7	0,1	3,1
Trimestral	-1,7	-1,0	-1,5	-2,2	-1,5	-0,1	2,6	0,5	-0,2	0,4	0,7	2,9	1,5	0,2	1,2	1,9	2,5	2,0	0,3	1,8	0,4	2,4	0,9	0,0	0,8
Aportación al cambio	-11,0	-2,0	-13,0	-1,0	-14,0	-2,7	26,4	23,7	-1,4	22,3	14,2	28,5	42,7	2,0	44,7	32,2	13,6	45,8	1,1	46,9	32,7	66,6	99,3	0,7	100
Peso en 2014/T3	5,3	1,6	6,9	0,4	7,3	29,6	7,6	37,1	6,7	43,8	14,6	7,2	21,8	7,2	29,1	12,8	4,0	16,8	3,0	19,9	62,3	20,4	82,7	17,3	100

1. Industria de la alimentación, bebidas y tabaco; actividades de los hogares como empleadores de personal doméstico; actividades de los hogares como productores de bienes y servicios para uso propio; fabricación de productos informáticos, electrónicos y ópticos y la fabricación de material y equipo eléctrico. 2. Otras industria manufactureras; fabricación de vehículos a motor, remolques y semirremolques y otro material de transporte; comercio; actividades sanitarias y de servicios sociales; fabricación de otros productos minerales no metálicos; transporte; actividades financieras, de seguros e inmobiliarias; AAPP y Seguridad Social. 3. Construcción; actividades artísticas, recreativas y de entretenimiento y otros servicios; servicios de alojamiento y servicios de comidas y bebidas; actividades administrativas y servicios auxiliares; actividades profesionales, científicas y técnicas. 4. La industria textil y de la confección, del cuero y el calzado, madera y corcho; metalurgia y fabricación de productos metálicos; extractivas, energía, agua y residuos; fabricación de maquinaria y equipo; química y farmacéutica, caucho y materias plásticas; papel, artes gráficas y reproducción de soportes grabados; información y comunicaciones; educación; agricultura, ganadería, silvicultura y forestal, pesca y acuicultura. Tipología de contrato: 1. Asalariados indefinidos; 2. Asalariados temporales; 3. Total asalariados; 4. No asalariados; 5. Total empleo
Fuente: ManpowerGroup a partir de datos del INE.

CUADRO 13.

Ocupados según subsector. 2008/T1-2015/T3

Cambio acumulado en el empleo en miles y en %

	Primario		Energía y ext.		Industria manufacturera								Total ind. manif.	Total ind.	Construcción	
	1	2	3	4	5	6	7	8	9	10	11	12	13=3a12	14=2+13	15	
Cambio acumulado (miles)																
2008/T1-2009/T4	-92	15	-73	-125	-15	-50	-81	-146	-43	-23	-39	-54	-650	-635	-876	
2009/T4-2011/T2	-37	3	4	13	-12	-29	-12	-21	8	-10	3	-38	-94	-92	-360	
2011/T2-2013/T1	-21	-14	-4	-50	-4	3	-35	-48	-18	-12	-38	-29	-234	-248	-377	
2013/T1-2015/T3	-4	19	24	12	7	32	4	3	20	-22	40	2	122	141	17	
2014/T3-2015/T3	41	23	-23	23	9	20	1	25	11	-10	7	6	69	92	59	
Cambio acumulado (%)																
2008/T1-2009/T4	-10,8	5,8	-13,9	-35,4	-9,8	-15,2	-37,0	-28,7	-24,8	-14,4	-12,4	-15,7	-21,1	-19,0	-32,8	
2009/T4-2011/T2	-4,9	1,0	0,9	5,9	-8,7	-10,4	-9,0	-5,6	6,1	-7,5	1,0	-13,2	-3,9	-3,4	-20,0	
2011/T2-2013/T1	-2,9	-5,0	-0,8	-20,5	-2,9	1,1	-27,6	-14,0	-13,4	-9,4	-13,6	-11,5	-10,0	-9,5	-26,3	
2013/T1-2015/T3	-0,6	7,3	5,3	6,2	5,5	12,7	4,6	1,1	16,5	-19,2	16,2	1,0	5,8	5,9	1,6	
2014/T3-2015/T3	6,3	8,9	-4,5	12,5	7,4	7,5	1,4	9,3	8,3	-9,5	2,5	2,7	3,2	3,8	5,8	
	Servicios privados				Total priv.				Servicios colectivos				Total col.	Total serv.	Total empleo	
	16	17	18	19	20	21	22	23	24	25=16 a 24	26	27	28	29=26a28	30=25+29	31=1+14+15+30
Cambio acumulado (miles)																
2008/T1-2009/T4	-290	-18	-14	-25	-74	-29	-8	-12	2	-467	151	23	155	329	-138	-1.741
2009/T4-2011/T2	34	-45	57	19	1	-11	15	-1	-30	39	76	30	86	193	232	-256
2011/T2-2013/T1	-136	-79	-219	-16	-38	1	-71	-4	-43	-605	-183	-31	-122	-336	-942	-1588
2013/T1-2015/T3	110	61	375	32	21	20	86	94	-49	748	25	-69	152	108	857	1.010
2014/T3-2015/T3	58	12	77	34	7	26	37	40	-42	248	4	66	26	96	343	536
Cambio acumulado (%)																
2008/T1-2009/T4	-9,0	-1,9	-1,0	-4,5	-11,6	-3,3	-0,8	-1,7	0,3	-4,7	12,1	2,0	13,0	9,1	-1,0	-8,5
2009/T4-2011/T2	1,2	-4,9	4,1	3,7	0,2	-1,3	1,7	-0,1	-4,1	0,4	5,5	2,6	6,4	4,9	1,7	-1,4
2011/T2-2013/T1	-4,6	-8,9	-15,2	-3,0	-6,7	0,1	-7,7	-0,5	-6,1	-6,3	-12,4	-2,5	-8,5	-8,2	-6,9	-8,6
2013/T1-2015/T3	3,9	7,5	30,8	6,1	3,9	2,4	10,0	13,1	-7,4	8,3	1,9	-5,8	11,6	2,9	6,7	6,0
2014/T3-2015/T3	2,0	1,3	5,1	6,5	1,2	3,1	4,1	5,3	-6,5	2,6	0,3	6,3	1,8	2,5	2,6	3,1

1. Primario; 2. Industrias extractivas, energía, gas agua y residuos; 3. Industria de la alimentación, bebidas y tabaco; 4. Industria textil, la confección, el cuero, calzado, madera y corcho; 5. Industria del papel, artes gráficas y reproducción de soportes grabados; 6. Industria química, farmacéutica, caucho y materias plásticas; 7. Fabricación de otros productos minerales no metálicos; 8. Metalurgia y fabricación de productos metálicos; 9. Fabricación de maquinaria y equipo; 10. Fabricación de productos informáticos, electrónicos y ópticos, y fabricación de material y equipo eléctrico; 11. Fabricación de vehículos de motor, remolques, semirremolques y otro material de transporte; 12. Fabricación de muebles, reparación e instalación de maquinaria y equipo y otras industrias manufactureras; 13. Total industria manufacturera; 14. Total industria; 15. Construcción. 16. Comercio y reparación de vehículos; 17. Transporte y almacenamiento; 18. Servicios de alojamiento, comidas y bebidas; 19. Información y comunicaciones; 20. Actividades financieras, de seguros e inmobiliarias; 21. Actividades profesionales, científicas y técnicas; 22. Actividades administrativas y servicios auxiliares; 23. Actividades artísticas, recreativas, de entretenimiento y otros servicios.; 24. Actividades de los hogares; 25. Total servicios privados; 26. Las AAPP y la Seguridad Social; 27. Educación; 28. Actividades sanitarias y servicios sociales. 29. Total servicios colectivos; 30. Total servicios; 31. Total empleo

Fuente: ManpowerGroup a partir de datos del INE.

3. Conclusiones finales: una recuperación sólida

El análisis efectuado en las páginas precedentes ofrece claroscuros. En general, la visión que emerge de la dinámica del mercado de trabajo español hasta el tercer trimestre de 2015 es de una evidente solidez, lo que es perfectamente compatible con una cierta ralentización en su intenso crecimiento en los próximos trimestres. No obstante, es cierto que cualquier proyección de magnitudes laborales para el próximo futuro es, por definición, incierta. Y lo es más, todavía, en el contexto actual, en el que las incertidumbres exteriores son más elevadas que hace unos trimestres y en el que el contexto de crecimiento global se ha enrarecido. Así lo detectan las revisiones a la baja del crecimiento económico mundial, empujadas por las caídas de precios de las primeras materias y el petróleo, la desaceleración de China y las dudas sobre la fortaleza de la mejora económica estadounidense.

En este contexto, es probable que, en los próximos trimestres, se produzca una suavización de la fuerte alza del empleo en España, aunque la inercia que lleva la creación de ocupación pueda prologarse todavía. Sin embargo, sea cual fuere el futuro de la creación de empleo, lo cierto es que, en general, las *características* de su dinámica los últimos trimestres y, más particularmente, las del año que finalizó en septiembre de 2015, apuntan a una notable fortaleza de fondo, aunque algunos indicadores también sugieren cierta cautela.

Así, y en lo referente a las características sectoriales y de los nuevos empleos, las señales que *confirman la solidez de la mejora del empleo son claras*. Este es el caso del fuerte *avance de los servicios*. Igualmente, la fortaleza del *empleo industrial* continua siendo un notable soporte de la expansión ocupacional y también es un elemento distintivo respecto de lo que había sido en la fase de expansión previa a la crisis financiera. Desde este punto de vista, un *aumento del empleo que se basa en los servicios privados y la industria* es, probablemente, la mejor de las combinaciones para garantizar un crecimiento sostenible de la ocupación en el medio plazo. En este orden de ideas, también el mucho más intenso aumento de los asalariados *del sector privado (+4,1%)*, sensiblemente por encima de los del sector público (+2,2%) debe inscribirse como uno de los elementos positivos del proceso actual.

Otras características de los empleos creados en el último año también confirman esta solidez de fondo, en especial, el *mucho más intenso aumento del empleo asalariado que el de los no asalariados*. Es conocido como, en el mercado de trabajo español, una de las formas de evitar el desempleo ha sido la creación de *falsos autónomos*, aspecto que en la segunda recesión se destacó con especial intensidad, ya que en pleno colapso de la ocupación total, el empleo de los autónomos y empresarios individuales aumentó con intensidad. Por ello, el que en estos últimos trimestres sea la ocupación asalariada la que explica el grueso del nuevo empleo debe considerarse como un indicador de la fortaleza de fondo del actual fase de aumento del empleo.

Igualmente debe considerarse de la misma manera la *extensión de la creación de empleo hacia las categorías ocupacionales de menor calificación*, un proceso que sólo alcanza cuando el ciclo de creación de empleo ya se consolida. Y esto es lo que ha sucedido los últimos trimestres, de forma que en el tercero de 2015 el empleo *no cualificado* ha sido el que más ha avanzado (un 4,4%). Finalmente, que en un trimestre tan afectado por el ciclo turístico, el empleo a *jornada completa haya continuado avanzando a buen ritmo* (+2,8%) emerge como una última característica que sustenta la fortaleza de la mejora en curso.

Otras características del nuevo empleo también ofrecen esta visión de *una clara fortaleza con algunos indicadores menos claros*. Así, mientras en lo tocante al *sexo de los nuevos ocupados*, la crisis que había experimentado el empleo masculino se ha dejado ya atrás de forma clara, y en el tercer trimestre de 2015, tanto hombres como mujeres presentan el mismo avance del empleo (del 3,1%). También es un rasgo de solidez del mercado laboral el fuerte crecimiento del empleo *inmigrante*, sensiblemente por encima del nativo, un colectivo que fue notablemente más castigado por la crisis de la ocupación anterior. Finalmente, el que los *ocupados con estudios bajos presenten ya avances* (+2,5%) refuerza esta tendencia de robustez de fondo, aunque su aumento sea inferior al de los ocupados con estudios medios (+4,7%).

No obstante lo anterior, algunos otros indicadores sugieren que *algunas de las fuerzas en presencia pueden dejar de apoyar la creación de empleo los próximos trimestres*. Este es el caso del *empleo asalariado público*, cuyo aumento ha sido relativamente importante en el último año (del +2,2% y unos 64.000 nuevos empleos en el año que finalizó en el tercer trimestre de 2015) y que, en el contexto de la consolidación fiscal a la que está obligada España por sus acuerdos con la Comisión Europea, su positiva contribución al aumento de la ocupación quizás sea difícil de mantener los próximos trimestres.

También, el aumento de los *servicios públicos* (+2,5%), *muy parejo al de los servicios privados* (+2,6%) apunta a un componente del empleo que difícilmente puede mantener estos aumentos en el futuro. De la misma forma, el intenso avance de la ocupación a la construcción parece que debería dejar paso a crecimientos más moderados. De hecho, ya en el tercer trimestre de 2015 ha pasado al 5,8%, des del 11,4% del segundo trimestre. Y aunque es lógico esperar que el sector presente un aumento más intenso que la media, tras un largo período de caídas, probablemente su contribución al aumento del empleo (con casi 60.000 nuevos puestos de trabajo en el año que finalizó en el tercer trimestre de 2015, aportó más del 11% del total de la nueva ocupación), deberá tender a reducirse.

También, entre los aspectos menos positivos de los últimos registros también hay que mencionar la intensidad del aumento del *empleo temporal* (+10,1%), mucho más intenso que el indefinido (+1,6%), una tendencia que rompe la dinámica de los últimos trimestres. Caracterizar lo que implica no es fácil, dado el elevado componente estacional de las cifras

del tercer trimestre, pero parece sugerir una cierta cautela en la contratación que, quizás, esté vinculada a los cambios de confianza que se observan en el contexto exterior. También, el muy intenso *avance del empleo a jornada parcial (5,0%)* muy por encima del de jornada completa apunta a una cierta precariedad de la nueva ocupación, aunque el aumento de la jornada completa (2,8%) es elevado. En todo caso, el cambio de dinámica que se observa entre los ritmos de crecimiento de ambas variables es un elemento que merece ser subrayado.

Finalmente, el empleo de los *jóvenes continúa sin presentar signo positivo*, aunque su caída anual en el tercer trimestre de 2015 sea muy suave. Quiere ello decir que continua la trayectoria, tan típica de la crisis anterior, de aumentos de la ocupación de los individuos de 35 y más años y contracciones de la de los más jóvenes.

En suma, como puede comprobarse, una situación del mercado de trabajo que, junto a la fortaleza del crecimiento del empleo, ofrece un conjunto de indicadores que apuntan a una notable solidez, aunque algunos de ellos todavía generan algunas dudas acerca de la solidez del proceso en marcha.

