

índice ManpowerGroup

Abril, 2015

La intensificación y la extensión del aumento del empleo

- Importante aumento anual del empleo en el cuarto trimestre de 2014 (+2,5%, +428.000 ocupados), que contrasta con la caída del mismo periodo de 2013 (-1,0% y -179.000 empleos).
- Mejora en la ocupación de algunas de las características que más habían sufrido en la crisis: mayores aumentos en el empleo masculino (+2,7%), inmigrante (+3,8%), asalariados del sector privado (+3,3%) y a jornada completa (2,5%).
- Extensión del crecimiento ocupacional: en 2014/T4 los sectores con ganancias anuales (aumento medio del +3,5%) representan ya el 90% de la ocupación, mientras el 10% restante todavía presenta caídas (media del -5,7%).
- Los sectores que representan un 25% del empleo lo han aumentado un 7%, mientras otro 43% de sectores avanza un 1,2% anual en 2014/T4.
- Primer crecimiento en la construcción desde el inicio de la crisis (+3,8% anual en 2014/T4), al tiempo que la industria aumenta sus ganancias (+4,3%) y los servicios (+2,6%) presentan el mayor crecimiento desde 2009.



Profundización y ampliación del crecimiento del empleo en 2014: características sectoriales, individuales y del puesto de trabajo

Volumen 46 Abril 2015

Estudio elaborado por el equipo de investigación del catedrático de Economía Aplicada de la Universitat Autònoma de Barcelona Dr. Josep Oliver Alonso

ManpowerGroup Telf.93-459.18.19

Sumario

Presentación	4
1. Los resultados ocupacionales de 2014 y su traducción sectorial y por características del empleo	6
1.1. La fortaleza de la recuperación en curso y el auge del empleo en las características más afectadas por la crisis.....	8
1.2. Características de los empleos que mejor se comportan en 2014: recuperación de las más afectadas por la crisis	15
2. Creciente extensión sectorial de las ganancias de empleo en 2014: una visión por ramas de actividad.....	25
2.1. Resultados de 2014: acentuación de la mejora (+2,5%) y ampliación sectorial (hasta el 90% del empleo).....	25
2.2. Los excelentes resultados del sector manufacturero en 2014 aumento medio del 4,3%.....	32
2.3. El notable avance del empleo en los servicios privados (+2,7% en 2014/T4).....	39
2.4. La recuperación del empleo en los servicios colectivos (+2,4%) ¿final de los efectos de la consolidación fiscal?	45
3. Algunas características del empleo en los sectores con aumento de la ocupación	47

Abreviaturas y convenciones

AAPP.: Administraciones Públicas
CCAA: Comunidades Autónomas
CNE: Contabilidad Nacional de España
CRE: Contabilidad Regional de España
EUROSTAT: Oficina de Estadística de la Comisión Europea
INE: Instituto Nacional de Estadística
INEM: Instituto Nacional de Empleo
OCDE: Organización para la Cooperación y el Desarrollo Económico
PIB: Producto interior bruto
PPA: Paridad de poder de compra
UE: Unión Europea
VAB: Valor añadido bruto
EPA: Encuesta de Población Activa

n.d. Indica que el dato está 'no disponible'
... Indica ausencia de datos
--- Indica que la cifra es cero o no significativa

Presentación

La evolución de los registros de empleo obtenidos desde principios de 2014 anunciaban lo que se evidenció en el último trimestre del ejercicio; el mercado laboral no sólo ha entrado en terreno positivo, sino que los datos reflejan ya un crecimiento contenido pero constante, que es incluso palpable en los sectores más afectados durante el periodo de recesión.

Llegados a este punto, es un momento oportuno de hacer balance de lo ocurrido desde el año 2007, así como de analizar cómo está evolucionando el empleo en la incipiente recuperación de la economía española y las posibles soluciones a los retos que también plantea esta mejoría.

Los datos analizados en el presente número del Índice ManpowerGroup ponen de manifiesto que, durante el ejercicio 2014 el número de puestos de trabajo comenzó a registrar cifras positivas y, en el último trimestre, incluso los colectivos más afectados han registrado crecimientos. Este es el caso de los hombres y el colectivo inmigrante que, en el último cuarto de 2014, han notado aumentos, incluso por encima de los colectivos que han soportado mejor la crisis: las mujeres y el colectivo nativo. De igual forma sucede con los trabajadores asalariados, el sector privado, los empleos temporales y la jornada de 8 horas, que han dado un giro y empiezan a crecer. Todo ello, sugiere un cambio de fondo en la dinámica del mercado de trabajo.

Esta misma tendencia se constata en el análisis sectorial, ya que no únicamente mejoran los sectores que mayores pérdidas de empleo han experimentado entre el primer trimestre de 2007 y el cuarto de 2013, sino que además, esta mejora se ha extendido al 90% de sectores de actividad. La ocupación en la industria aumenta por tercer trimestre consecutivo, con un importante auge en la manufactura. Lo mismo ocurre con el conjunto de los servicios privados, que incluso aumentan por encima de la media de la economía, y también en los servicios colectivos, en los que crecen todos sus subsectores. Mención especial merece el sector de la construcción, que vive su primer incremento desde el inicio de la crisis.

A pesar de las buenas perspectivas, respaldadas por la mejora de la contratación del último año, el aumento en empleo es muy reciente y aún se sitúa lejos de las cifras previas a la crisis. Cabe añadir que no todos los ciudadanos se han beneficiado de los aumentos en el empleo de los últimos meses. Los jóvenes y los trabajadores de bajo nivel educativo aún presentan contracciones laborales, al igual que los trabajadores no cualificados. Estas reducciones son, en comparación, mucho menores que las del año anterior, pero reflejan la existencia de un problema de fondo que habrá que solucionar para alcanzar de pleno la salida de la recesión.

Es evidente que la educación y la formación tienen una enorme incidencia en la inserción en el mercado de trabajo. El empleo de personas de bajo perfil educativo sigue reduciéndose, puesto que se han perdido 2,9 millones de puestos de trabajo en el conjunto de la crisis, situándose un 32,9% por debajo de su ocupación anterior al inicio de la

recesión. En contraposición, los puestos de trabajo para los que se requiere un nivel de formación alto han aumentado un 8,2% respecto al año 2007.

A grandes rasgos, en España hay cerca de tres millones de personas con escasas posibilidades de incorporación en el mercado laboral actual. En este sentido, es responsabilidad de todos los agentes (administraciones públicas, instituciones educativas, tejido empresarial y también de los propios trabajadores) establecer un marco y unos programas específicos que permitan superar los nuevos retos de nuestro mercado laboral, y por ende de nuestra sociedad. En los últimos años, se han sentado las bases para conseguir adecuar las competencias de las personas a las necesidades de las organizaciones pero queda camino por recorrer. La reciente reforma del Sistema de Formación Profesional, la Estrategia de Emprendimiento y Empleo Joven, las ayudas en la contratación a las pequeñas y medianas empresas o la reorientación del sistema educativo ganando peso los idiomas son los primeros pasos. Sin embargo, es primordial la implicación de todos a largo plazo y con visión de futuro, para que no quede en poco más que una declaración de intenciones.

Para conseguir este cambio cualitativo, es primordial olvidarse de la palabra trabajo y concentrarse en el concepto empleo: mejorar la empleabilidad de las personas, teniendo en cuenta la constante evolución del mundo del trabajo y de las necesidades de las empresas. En esta línea y en base a las diferentes investigaciones que desde ManpowerGroup llevamos a cabo para conocer mejor las tendencias en materia de talento, la inversión en empleabilidad debe centrarse tanto en los conocimientos técnicos, siendo los idiomas, las ingenierías y las áreas más científicas los que cobran cada vez más valor, como en las habilidades de las personas, erigiéndose como las prioritarias para las compañías la flexibilidad, la polivalencia y la capacidad de trabajar en un entorno cambiante.

Volviendo al concepto de empleabilidad, e intrínsecamente ligado a él, encontramos el ciclo de vida laboral. Es decir, no se pueden plantear soluciones momentáneas, todo plan debe trabajar por construir una carrera profesional y tener en cuenta actualizaciones y posibles reorientaciones para que las personas puedan tener un empleo a lo largo de toda su vida en activo.

Esperar que el tejido empresarial se adapte a las características de los desempleados no es la opción para construir una economía competitiva. Debemos trabajar para que las personas sin trabajo y con poca cualificación obtengan los conocimientos y competencias que demandan las compañías. Este es ya un reto social y económico urgente que precisa de la implicación de todos. Experiencias anteriores, en las que ManpowerGroup hemos sido parte de la solución, nos demuestran la eficacia del trabajo conjunto entre los diferentes estamentos con el fin de construir programas a medida para los diferentes colectivos y las distintas necesidades empresariales. Nuestro objetivo es claro: trabajar la empleabilidad de las personas para aumentar sus oportunidades de desarrollo profesional.

Raúl Grijalba, Presidente Ejecutivo de ManpowerGroup España

1. Los resultados ocupacionales de 2014 y su traducción sectorial y por características del empleo

A lo largo de 2014, uno de los más importantes rasgos del mercado de trabajo ha sido la gradual recuperación del empleo de ciertas características que, justamente, eran las que más habían sufrido en la crisis. Como los distintos volúmenes de esta serie han venido poniendo de relieve a lo largo de la recesión, un elemento definitorio de la misma ha sido su distribución marcadamente asimétrica. De esta forma, ciertas tipologías de ocupación cargaron con el grueso del ajuste, mientras que otras transitaron por la crisis con menores contracciones.

Resumiendo de forma muy sintética lo sucedido, puede afirmarse que, entre 2007/T3 y 2013/T1, en los trimestres de la crisis propiamente dicha, las mayores pérdidas relativas de empleo tuvieron lugar en hombres, jóvenes, inmigrantes, de bajo nivel educativo, asalariados, en los sectores de la construcción o la industria, en los servicios privados, con contrato temporal, a jornada completa y en posiciones ocupacionales bajas (trabajadores sin cualificar o técnicos y profesionales de apoyo). No obstante lo anterior, hay que tener en cuenta que, dados los dispares pesos de cada una de esas características en el total del empleo en 2007/T3, las aportaciones de cada uno de esos rasgos a la destrucción de ocupación son muy dispares. Por ejemplo, aunque los inmigrantes sufrieron con mayor severidad la crisis (caída en ese período del -23,2% y del -17,1% para los nativos), dado que aportaban un 16,0% del empleo total en 2007/T3, su contribución a la destrucción de ocupación fue relativamente contenida (del 20,6% de toda la pérdida).

El cambio que comenzó a operarse a partir de 2013/T1, primero de forma tentativa y posteriormente y, a partir de 2013/T4, de manera más intensa, ha permitido una notable recuperación del empleo, que alcanzó el 2,5% en tasa anual en el cuarto trimestre de 2014. En este contexto de mejora, es más que relevante evaluar en qué características, sectoriales, del puesto de trabajo o de los individuos, se está traduciendo esta mejora. A esta evaluación se destina este primer apartado.

- > **Muy importante aumento anual del empleo en el cuarto trimestre de 2014 (+2,5% y 428.000 nuevos ocupados), que contrasta con la caída del mismo periodo de 2013 (-1,0% y -179.000 empleos).**

La evolución del empleo ha mostrado, en el cuarto trimestre de 2014, un muy importante aumento del 2,5% anual (+428.000 nuevos trabajadores ocupados), un crecimiento que contrasta con la caída del mismo período del año anterior (un -1,0% y -179.000 empleos perdidos entre 2013/T4 y 2014/T4), lo que sitúa el empleo en los 17,4 millones de ocupados, una cifra un 15,2% inferior todavía a los 20,6 millones existentes al inicio de la crisis, en el tercer trimestre de 2007. Esta notable recuperación es muy reciente todavía y, por ello, hay que ser cautos respecto de su fortaleza, aunque, como se verá a

continuación, las características que más crecen sugieren que sus fundamentos de la misma son relativamente sólidos.

Que la mejora es muy reciente lo muestra con claridad el perfil de cambio trimestral y anual del empleo desde el final de la segunda recesión, en 2013/T1, cuando se alcanzó una contracción desde el inicio de la crisis del 18,0%, y que, en tasa anual, estaba cayendo al -4,1%. A partir de ese momento, sin embargo, la situación comenzó a mejorar lentamente: en los dos trimestres centrales de 2013, la ocupación todavía continuó cayendo, pero cada vez a ritmos anuales menores, del -3,3% y del -2,4%, respectivamente, mientras que en 2013/T4 ya retrocedía sólo un -1,0% y, en el primer trimestre de 2014, había absorbido casi las pérdidas (-0,4%). A partir de la primavera de 2014 los cambios anuales comenzaron a mostrar crecimientos (del 1,2% y del 1,6%, respectivamente), para finalizar con el citado 2,5% del cuarto trimestre de 2014.

1.1. La fortaleza de la recuperación en curso y el auge del empleo en las características más afectadas por la crisis

La destrucción ocupacional entre 2007/T3 y 2014/T4 fue, en especial, una crisis del empleo masculino (-24,2%) mucho más que femenino (-9,4%); afectó más severamente a los inmigrantes (-23,2%) que a los nativos (-17,1%); tuvo una especial incidencia en los jóvenes de 16 a 34 años (-42,4%), mucho más intenso que en el colectivo de 35 a 64 años (-1,6%); se tradujo en pérdidas ocupacionales sensiblemente más elevadas en ocupados con nivel educativo bajo o medio (-32,7% y -13,4%, respectivamente), opuesto al aumento de los que tenían educación superior (2,2%); se ensañó con especial severidad en los asalariados (-18,3%), mientras que empresarios individuales y autónomos caían menos (-17,0%);¹ fue, en especial, una crisis del empleo de la construcción (-61,0%) y, también, de la industria (-28,6%), mucho más que de los servicios (-6,8%); más intensa en los servicios privados (-11,1%), una caída que contrastó con el aumento en los colectivos (+5,2%); para asalariados con contrato temporal (-43,7%) más que indefinido (-6,4%); con efectos más duros sobre la jornada completa (-22,6%), mientras que la jornada parcial aumentaba significativamente (+19,4%) al igual que el subempleo (+33,2% entre 2008/T1 y 2014/T4); y, finalmente, afectando con mayor dureza a trabajadores sin cualificar (-28,7%) y técnicos y profesionales de apoyo (-29,0%), más que a trabajadores cualificados (-16,9%) o a profesionales (-6,0%).

Con esta dinámica previa, ¿qué rasgos salen mejor parados de la mejora ocupacional de 2014? Es decir, las características individuales que mejor transitaron por la pérdida de empleo de la larga recesión, ¿son las que más se han aprovechado del intenso aumento de 2014? De ser así, la dualidad del mercado de trabajo español estaría reforzándose y la extensión de la mejora ocupacional no sería tal. Por el contrario, si los rasgos individuales que más sufrieron con la crisis son los que mejor están comportándose en la recuperación, podría concluirse con cierta solidez que el aumento del empleo *está extendiéndose a los rasgos menos favorables*.

- > **Con mayores aumentos en el empleo masculino (2,7%) que en el femenino (2,3%), y en el inmigrante (+3,8%) que en el nativo (+2,3%), una dinámica nueva desde el inicio de la crisis...**

Una forma precisa de evaluar la solidez de los cambios en curso es interrogándose acerca de qué características sectoriales, del puesto de trabajo o rasgos individuales definen esta mejora. Según cual sean las mismas, el diagnóstico respecto de las fortalezas de fondo de la mejora en curso será, lógicamente, distinto.

Comenzando con las características individuales, el aumento anual del 2,5% en 2014/T4 (los citados 428.000 empleos), refleja un avance más intenso en hombres (2,7%) que en mujeres (2,3%), con aportaciones absolutas de 250.000 y 179.000 nuevos puestos

¹ E, incluso, en los peores momentos de la segunda recesión presentaron aumentos.

de trabajo, respectivamente. Ello significa una marcada diferencia tanto con lo acaecido en la crisis, como respecto de la tendencia más inmediata: en el mismo trimestre del año anterior el empleo de ambos sexos caía, pero lo hacía de forma más intensa en hombres que en mujeres (un -1,2% y un -0,8%). De esta forma, el empleo masculino se sitúa en 2014/T4 en los 9,5 millones, todavía un -21,5% inferior a los 12,1 millones de 2007/T3, mientras que el femenino alcanzó los 7,95 millones, sólo un 6,8% por debajo de los 8,5 millones del principio de la crisis (panel A del gráfico 1). Con esta dinámica, el peso del empleo femenino ha aumentado desde el 41,1% de 2007/T3 al 45,6%, mientras el masculino ha retrocedido del 58,6% al 54,4%.

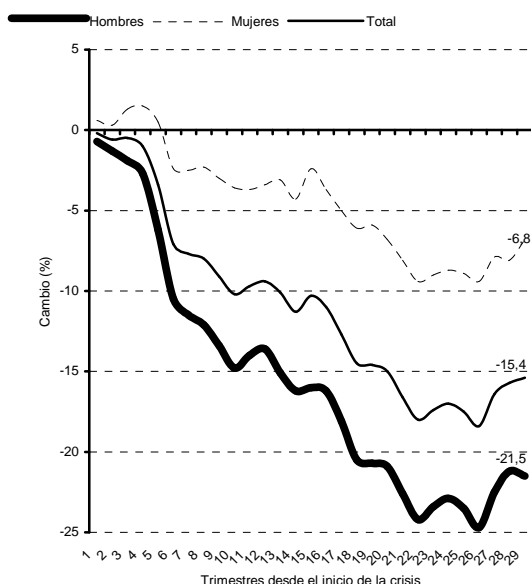
En relación al origen de los ocupados, y al igual que con la característica del sexo, tanto nativos como inmigrantes presentan crecimientos en el último trimestre de 2014, con un 2,3% para los primeros y un más intenso 3,8% para los segundos (+334.000 nuevos ocupados nativos y +95.000 inmigrantes). Este es, también, un perfil sensiblemente distinto al que ha experimentado el empleo a lo largo de la recesión, con caídas mucho más pronunciadas en inmigrantes que en nativos, e, igualmente, opuesta a la del año que finalizó en 2013/T4, cuando los nativos estabilizaron prácticamente sus efectivos (una pérdida de sólo unos -2.000 ocupados) frente al severo descenso del -6,7% en inmigrantes (-177.000).

GRÁFICO 1.

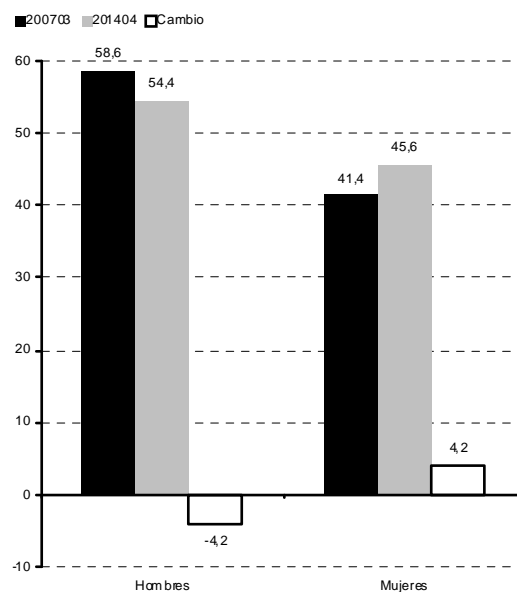
La lenta recuperación del empleo masculino en la crisis 2007/T3-2014/T4

Cambio acumulado en %, base 2007/T3, y pesos sobre el total en %

A. Dinámica del empleo según sexo de los ocupados



B. Cambios en la estructura del empleo por sexo de los ocupados



Fuente: ManpowerGroup a partir de datos del INE.

De esta forma, el empleo inmigrante se sitúa, en 2014/T4, todavía un -22,1% por debajo de los registros de 2007/T3 (2,6 millones de ocupados, frente los 3,3 millones), mientras que los nativos muestran un retroceso acumulado del 14,1% (14,9 millones en 2014/T4 y 17,3 millones en 2007/T3) (panel A del gráfico 2). Con esta dinámica

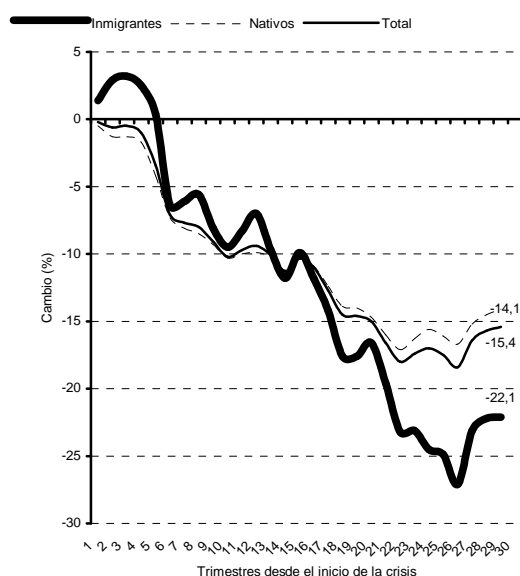
acumulada, no ha de sorprender que el peso del empleo inmigrante no haya dejado de caer entre 2007/T3 y 2014/T4, desde el 16,0% al 14,7%, una reducción que es el negativo del aumento de los nativos, del 84,0% al 85,3%.

GRÁFICO 2.

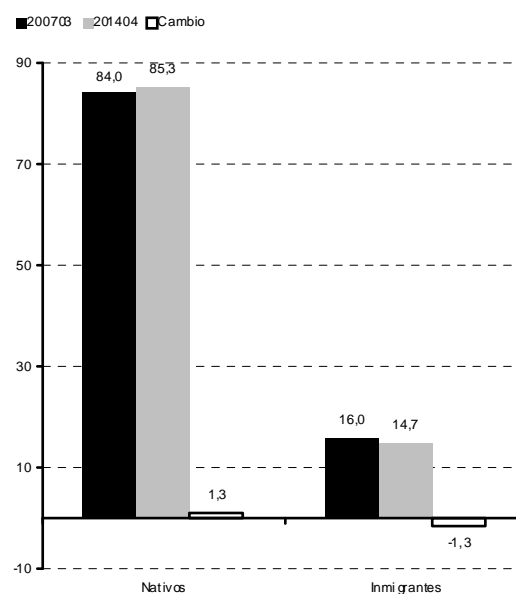
La lenta recuperación del empleo inmigrante en la crisis 2007/T3-2014/T4

Cambio acumulado en %, base 2007/T3

A. Dinámica del empleo según origen de los ocupados



B. Cambios en la estructura del empleo por origen de los ocupados



Fuente: ManpowerGroup a partir de datos del INE.

En resumen, la dinámica del empleo en 2014 de hombres e inmigrantes, más intensa que en mujeres y nativos, marca un cambio relevante respecto de lo acaecido en la crisis. Y aunque los efectos diferenciales de la destrucción de empleo en el colectivo masculino e inmigrante distan mucho de haberse reducido (como muestran los dos paneles A de los gráficos 1 y 2), lo cierto es que su mayor aumento parece anticipar recuperaciones de posiciones previas, perdidas en la larga crisis del empleo.

> ... y crecimientos intensos de los ocupados de 35 a 64 años (+3,8% y 465.000 empleos) y una reducción substancial de la pérdida de empleo de los jóvenes (-0,8% y -36.000)...

A diferencia de los cambios en el empleo por sexo y origen, la segmentación por edad de los ocupados *refleja la continuidad de tendencias anteriores*, es decir, aumento de la ocupación de 35 a 64 años y caídas entre 16 y 34 años. A pesar de ello, lo cierto es que la reducción de estos últimos se ha contenido muy sensiblemente en 2014/T4, de forma que parece anticipar la entrada en terreno positivo del empleo de este colectivo.

Así, frente al avance del 2,5% del empleo en 2014/T4, los ocupados de 45 a 64 años incrementaron su ocupación sensiblemente más, a una tasa anual del 3,8% (465.000 empleos), mientras que los jóvenes de 16 a 34 años presentaban una ligera reducción (un

-0,8% anual y -36.000 empleos). Aunque, para ambos colectivos, los datos reflejan una mejoría respecto a lo sucedido el mismo trimestre del año anterior, cuando los de 35 a 64 años crecieron un moderado 0,5% anual (y 57.000 empleos), a pesar de su contracción el *cambio de tendencia del empleo de los jóvenes es muy substancial*. En efecto, en 2013/T4 sus puestos de trabajo se redujeron de un notable -4,8% (y se destruyeron -235.000 ocupados en tasa anual).

Por tanto, el *sesgo de la ocupación hacia los mayores* ha continuado en 2014, aunque los cambios observados en el perfil de pérdidas de los más jóvenes permiten esperar que, a lo largo de 2015, estos se incorporen a la mejora ocupacional que se anticipa. En efecto, desde aquella enorme pérdida anual del -4,8% en el último cuarto de 2013, el empleo juvenil comenzó a presentar caídas menos intensas, aunque todavía notables: un -4,0% en 2014/T1, un -1,9% en 2014/T2 y un -2,0% en 2014/T3. Ciertamente, no se trata todavía de aumentos. Y para considerar normalizada la situación del mercado de trabajo, la creación de ocupación debería extenderse a todas las categorías de ocupados, fuere cual fuere su edad. Y, desde esta óptica, una desagregación mayor de los distintos colectivos de edad (véase cuadro 2 al final de este primer apartado), muestra *ya aumentos en el colectivo de 16 a 24 años*, aumentos que habrá que esperar a contemplar si se consolidan, dados los evidentes efectos estacionales del último trimestre.

> **...aunque el envejecimiento de los ocupados ha continuado aumentando, de forma que los de 35 a 64 años han aumentado desde el 59% al 73% su peso sobre el total del empleo entre 2007/T3 y 2014/T4.**

De esta forma, sumando las caídas del empleo de los jóvenes desde el tercer trimestre de 2007 al cuarto de 2012, éstas han totalizado 3,4 millones, una cifra que prácticamente explica el 100% de la contracción del empleo en la crisis (los de 35 a 64 años han perdido sólo -53.000 empleos en el mismo período). Con estos registros, los ocupados de 35 a 64 años se situaban, en el cuarto trimestre de 2014, en los 12,8 millones, frente los 12,3 millones del tercero de 2007, un 3,8% por encima, mientras que los jóvenes de 16 a 34 años, con 4,7 millones, mostraban una extraordinaria caída (del -43,9%), desde los 8,3 millones de 2007/T3. Dada esta diferente evolución, no ha de sorprender la muy notable contracción del empleo de los jóvenes, cuyo peso en el total del empleo ha caído desde el 40,3% al 26,7% del total entre 2007/T3 y 2014/T4, una importante reducción que contrasta con el aumento, del 59,7% al 73,3%, para los ocupados de 35 a 64 años.

Este último aspecto no es de menor importancia. La crisis *ha comportado un creciente envejecimiento del empleo* que va a continuar los próximos años. Y que sólo puede moderarse a través de aumentos de la ocupación más intensos en los más jóvenes. Las razones de ese proceso, inicialmente vinculadas a la predominancia de la ocupación asalariada con contrato temporal entre los jóvenes, parece que ahora no deberían estar afectando. De hecho, como más abajo se detalla, el empleo asalariado con contrato temporal está aumentando más que el indefinido. Por tanto, habrá que estar atentos a la

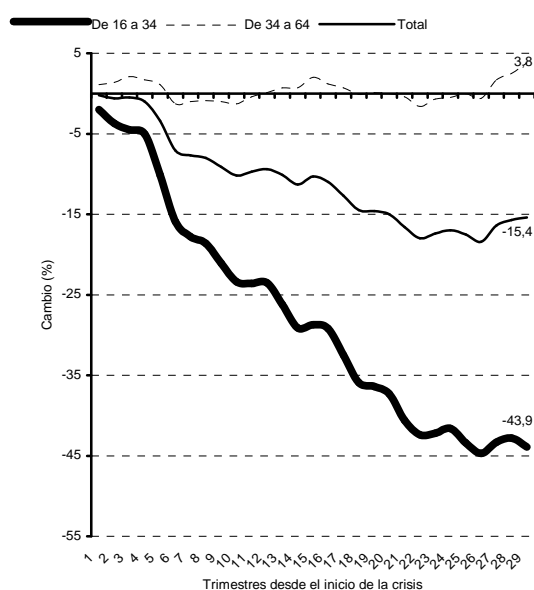
dinámica del empleo por edades, que quizás está recogiendo, de forma indirecto, la gradual pérdida de efectivos con la formación adecuada en esas edades. En todo caso, la *extensión de las ganancias de ocupación a los más jóvenes es un prerequisite para caracterizar la recuperación en curso como definitiva*. Mientras los más jóvenes continúen perdiendo efectivos, y el *pool* de trabajadores se sesgue todavía más hacia las edades medias y altas, difícilmente podrá considerarse asentada la mejoría actual.

GRÁFICO 3.

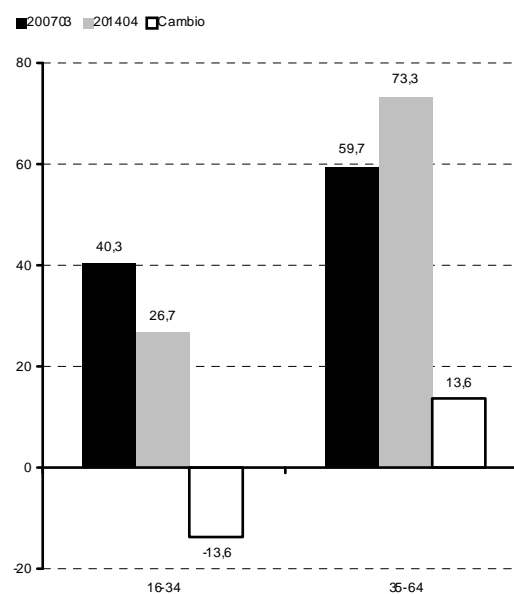
Reducción en las caídas del empleo de los más jóvenes. 2007/T3-2014/T2

Cambio acumulado en %, base 2007/T3

A. Ocupación edad



B. Cambios en la estructura del empleo por edad de los ocupados



Fuente: ManpowerGroup a partir de datos del INE.

- **Los ocupados de nivel de estudios medio o alto crecen con fuerza (un 5,0% y un 3,8%, respectivamente) y se atempera la contracción del empleo en estudios bajos (-1,0%)...**

En relación al nivel de estudios, ya se ha comentado que han sido aquellos con *menor nivel de estudios los más afectados por la crisis*. Así, entre 2007/T3 y 2014/T4, la caída del empleo de los que tenían un bajo nivel de estudios ha sido de un insólito 32,9%, muy por encima del -15,4% del conjunto de la ocupación. Desde este punto de vista, la mejora ocupacional de 2014 *no ha significado su extensión al empleo de los menos educados*, que han continuado reduciendo sus efectivos, con un retroceso anual en 2014/T4 del -1,0% (y -62.000 empleos), aunque esta caída es menor a la del mismo trimestre de 2013, cuando perdieron un -2,1% de sus efectivos de 2012/T4 (-132.000 empleos). En cierta medida, y en lo referente a esta característica, puede afirmarse lo mismo que se ha destacado al considerar el caso de los jóvenes de 16 a 34 años: el crecimiento del empleo *todavía no ha llegado a aquellos con niveles educativos más bajos*, pero la reducción en la contracción de su empleo apunta a que, próximamente, deberían comenzarse a visualizar avances en su ocupación. Ello debería ser así dado el descenso en las pérdidas del

empleo de esta tipología de ocupados: del -2,2% en 2014/T1, el -1,5% y el -1,1% en los dos trimestres centrales de 2014 y el -1,0% citado del último cuarto (panel A del gráfico 4). En cambio, para los ocupados con nivel medio de estudios muestran una *muy notable expansión en el año 2014/T4*, con un elevado 5,0% (y +300.000 ocupados más), que sigue a un perfil de crecimientos trimestrales cada vez más acelerados (desde el -1,6% de 2013/T4). Finalmente, para el empleo de aquellos con un elevado nivel de estudios, su avance del 3,8% anual (y 191.000 nuevos ocupados) es una confirmación de una tendencia que, a diferencia de las dos anteriores, ya comenzó a mostrar aumentos en el tercer trimestre de 2013 y que ha acentuado su positiva dinámica desde el 1,0% anual del último cuarto de 2013.

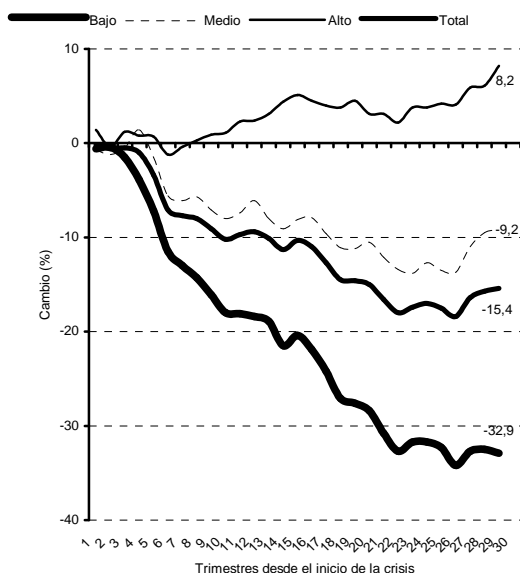
Esta dinámica, sumada a la de los ejercicios previos de la crisis, ha situado el total de ocupados con bajo nivel de estudios en los 5,9 millones, una punción todavía de un extraordinario -32,9%, desde los 8,8 millones de 2007/T3 (una pérdida absoluta de 2,9 millones). En cambio, las menores contracciones del empleo de los ocupados con niveles medios y las mejoras de estos últimos trimestres, han situado su empleo sólo un -9,2% inferior al de 2007/T3, una pérdida absoluta de -643.000 (desde los casi 7 a los 6,3 millones); finalmente, los ocupados con elevados niveles de estudio tenían, a finales de 2014, más empleo que al inicio de la crisis, con un 8,2% por encima (390.000 ocupados más, desde los 4,8 a los 5,2 millones).

GRÁFICO 4.

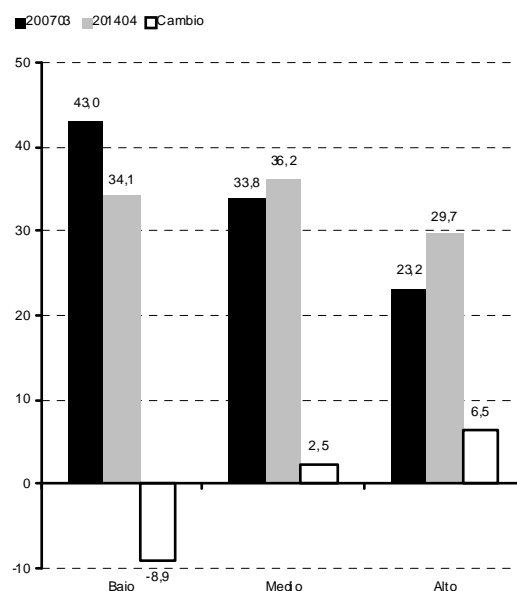
Moderación de las caídas del empleo de los peor educados. 2007/T3-2014/T2

Cambio acumulado en %, base 2007/T3

A. Ocupación según nivel educativo



B. Cambios en la estructura del empleo por nivel educativo de los ocupados



Fuente: ManpowerGroup a partir de datos del INE.

- > **... aunque la creciente mejora del nivel de estudios de los ocupados ha continuado, de forma que los menos formados han perdido casi 9 puntos en la distribución del empleo, desde el 43% al 34,1% entre 2013/T3 y 2014/T4.**

De esta forma, la composición del empleo se ha alterado de forma substancial, con una pérdida muy notable de los ocupados con bajo nivel de estudios y aumentos, en especial, de los que han alcanzado los más elevados. Así, entre 2007/3 y 2014/T4, el empleo de aquellos con bajo nivel de estudios ha caído de forma excepcional, desde el 43,0% al 34,1% de la ocupación total. Esta notable contracción del empleo de los menos educados está produciendo un sesgo, que el último año ha reforzado, hacia una ocupación crecientemente más educada, lo que debería traducirse en mejoras de productividad, algo que, hasta la fecha, no parece observarse más que de forma modesta. Por su parte, el peso de los ocupados con estudios medios, del 33,8% en 2007/T3, ha ganado 2,5 puntos, hasta alcanzar el 36,2% en 2014/T4, y los ocupados con mayores niveles de estudio, los más beneficiados por la dinámica de la crisis, son los que más han progresado: desde el 23,2% al 29,7% entre las mismas fechas, un avance de 6,5 puntos porcentuales. En todo caso, la recuperación del empleo no puede considerarse sólida del todo sin *incluir a un tercio del empleo*, que son los ocupados con bajo nivel de estudios. De todas maneras, la escasa reducción que han presentado en 2014 y la suavización de las caídas anteriores, sugieren que este empleo debería entrar en tasas positivas en los próximos trimestres.

- > **Conclusión final: las características individuales del empleo sugieren una extensión parcial de la mejora ocupacional de 2014.**

En definitiva, los rasgos individuales analizados más arriba sugieren que la *extensión del aumento del empleo todavía tiene un importante terreno que recorrer*. Por una parte, es cierto que el fuerte crecimiento de 2014 se ha traducido en aumentos de la ocupación de hombres e inmigrantes, dos tipologías que están entre las que más sufrieron la destrucción del empleo a lo largo de la crisis. Pero, por otro lado, el que la ocupación *todavía no se haya recuperado en jóvenes o en individuos con bajo nivel educativo* apunta a que el proceso todavía tiene camino que recorrer, para poder certificar el final de la crisis ocupacional y la fortaleza de la mejora en curso.

Dicho de otra manera. En hombres e inmigrantes ha comenzado ya una suave recuperación de los pesos del empleo de estas dos características, aunque tardará tiempo en que regresen a sus aportaciones anteriores. En cambio, en nivel educativo y edad, la importante pérdida de los jóvenes en el total del empleo, superior a los 13 puntos porcentuales (desde algo más del 40% al 27% entre 2007/T3 a 2014/T4), y la de los menos educados (que retroceden casi 9 puntos, desde el 43% al 34% entre las mismas fechas), y la continuidad de la reducción en sus pesos, *sugiere que todavía se requiere de más tiempo para que la ampliación de la mejora ocupacional se extienda a cualquiera de las características individuales de los ocupados*.

1.2. Características de los empleos que mejor se comportan en 2014: recuperación de las más afectadas por la crisis

Junto a los rasgos individuales que definen la recuperación, otra tipología que merece especial atención es la de los propios puestos de trabajo. Es evidente que, según sean estos, el avance de la ocupación podrá caracterizarse de una forma u otra. Por ello, este apartado pasa revisión a algunos de esos rasgos. Y, en concreto, cómo está traduciéndose el aumento del empleo en cuatro grandes características: sectores de actividad, tipología contractual del empleo (asalariados y no asalariados, asalariados del sector privado y público y con contrato indefinido y temporal), tipología de los puestos de trabajo (profesionales, técnicos, trabajadores cualificados y no cualificados) y jornada (completa, parcial y subocupación).

Al igual que en lo relativo a los rasgos individuales, la tipología de los puestos de trabajo destruidos ha sido muy diversa, atendiendo a esas características. Así, en la crisis 2007/T3 a 2013/T4, las pérdidas de empleo han sido, mayoritariamente, de la construcción (-63,7%) y de la industria (-29,7%), mucho más que de los servicios (-5,6%); también han sido algo más intensas en asalariados (-17,6%) que en empresarios individuales y autónomos (-16,9%), ha caído con mayor fuerza el empleo asalariado en el sector privado (-20,7%) que en el público (-2,8%) y, sobre todo, ha sido una crisis de la ocupación asalariada con contrato temporal (-38,8%) más que de la indefinida (-7,7%); además, técnicos (-27,9%) y trabajadores no cualificados (-25,9%) son los que más han visto reducido su empleo, mucho más que los trabajadores cualificados (-16,8%) y, en especial, que los profesionales (6,4%). Finalmente, la destrucción ocupacional fue, de forma muy evidente, una crisis del empleo a jornada completa (-22,3%), mientras que la parcial (+22,1%) y la subocupación (+33,2%, de 2008/T1 a 2013/T4) presentaron alzas muy notables.

¿Cómo se han comportado estas características en el último año? Y, ¿hasta qué punto la mejora anual del 2,5% del empleo en 2013/T4 se ha extendido a todas ellas y, en especial, a las más duramente afectadas por la recesión?

- > **En el último año, primer crecimiento en la construcción desde el inicio de la crisis (+3,8% anual), al tiempo que la industria aumenta sus ganancias (+4,3%) y los servicios (2,6%) presentan el mayor crecimiento desde 2009, acumulando cinco trimestres consecutivos de aumento anual.**

El cuarto trimestre de 2014 ha sido el primero en el que, con la excepción del primario, el resto de grandes ramas productivas presentan crecimientos de su ocupación que, además y para cada una de ellas, son los más importantes desde 2008. Así, la industria avanza anualmente, por segundo trimestre consecutivo, con notables incrementos del 3,5% y 4,4%, en el tercer y cuarto trimestre de 2014, respectivamente, las primeras tasas

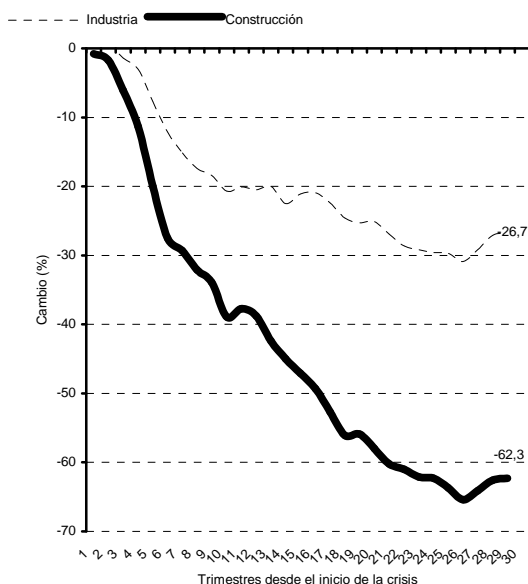
positivas anuales desde 2008/T1. Por su lado, la construcción ha incrementado su ocupación un notable 3,8%, un signo positivo que tampoco se observaba desde principios de 2008; finalmente, los servicios finalizaron 2014 con un incremento del empleo de un muy elevado, dado su enorme peso en el total de la ocupación, 2,5% anual, un avance que hay que sumar a todos los observados desde 2013/T4.

GRÁFICO 5.

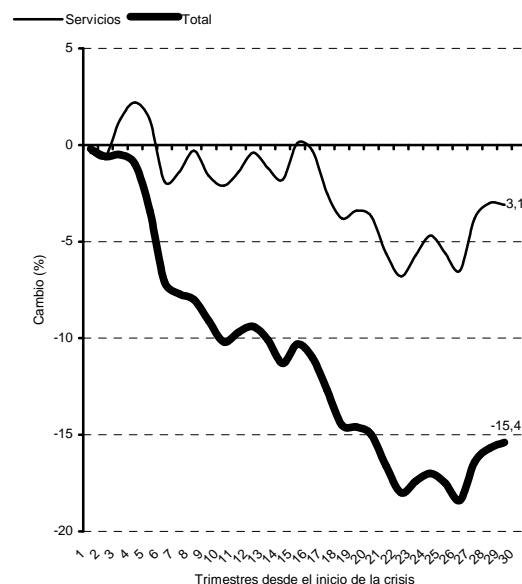
Aumentos del empleo en la industria y la construcción por vez primera en la crisis

Cambio acumulado en %, base 2007/T3

A. Ocupación por sectores (I)



B. Ocupación por sectores (II)



Fuente: ManpowerGroup a partir de datos del INE.

Esta muy positiva dinámica contrasta con la de hace escasamente un año, en 2013/T4, cuando la industria caía un relevante -3,9%. y la construcción un más que notable -8,8%, mientras los servicios ya apuntaban a valores más favorables, aunque su avance era prácticamente nulo (un 0,1% anual).

Esta dinámica en la crisis ha alterado radicalmente los pesos de cada uno de los sectores en el total del empleo, con reducciones muy relevantes tanto de la industria como, en especial, de la construcción. Así, entre 2007/T3 y 2014/T4, ésta última ha pasado de aportar el 13,2% de la ocupación total al 5,9%, un mínimo histórico que es más reducido que el anterior 7,5% alcanzado en 1985/T2. La industria ha sido, también, la otra gran perdedora de la redistribución de la ocupación que se ha operado como resultado de la crisis. Su aportación en 2007/T3 era ya relativamente reducida, dados los antecedentes de la segunda parte de los noventa y primeros dos mil, con un 16,1% del total de los puestos de trabajo, mientras que en 2014/T4 ese peso, a pesar de la mejora de los dos últimos trimestres, se sitúa en un muy reducido 13,9%, el mínimo histórico. En cambio, los servicios, como resultado de su menor pérdida de empleo, han aumentado su aportación al *pool* de la ocupación, pasando de aportar el 66,4% al 76,1% entre las fechas citadas.

Este aspecto no es, en absoluto, menor para el futuro laboral de los próximos años. La menor elasticidad producto/empleo de esta rama se traduce en aumentos mayores de la ocupación a incrementos de su producción, como ha sucedido en 2014.

CUADRO 1.

La dinámica del empleo por grandes sectores de actividad en España 2012/T4-2014/T4					
Empleo en miles y cambio relativo y aportación al cambio en %					
	Primario	Industria	Construcción	Servicios	Total
A. Ejercicio 2012/T4-2013/T4					
Valores absolutos (miles)					
Valor inicial	760	2.424	1.082	12.917	17.184
Valor final	764	2.329	987	12.924	17.005
Cambio absoluto	4	-94	-95	7	-179
Cambios relativos (%)					
Acumulado	0,5	-3,9	-8,8	0,1	-1,0
Trimestral	0,1	-1,0	-2,3	0,0	-0,3
Aportación al cambio	-2,2	52,9	53,2	-3,9	100
Peso sobre total empleo (%) 2012/T4	4,4	14,1	6,3	75,2	100
B. Ejercicio 2013/T4-2014/T4					
Valores absolutos (miles)					
Valor inicial	764	2.329	987	12.924	17.005
Valor final	718	2.429	1.025	13.262	17.434
Cambio absoluto	-47	100	37	338	428
Cambios relativos (%)					
Acumulado	-6,1	4,3	3,8	2,6	2,5
Trimestral	-1,6	1,1	0,9	0,6	0,6
Aportación al cambio	-10,9	23,3	8,7	79,0	100
Peso sobre total empleo (%) 2013/T4	4,5	13,7	5,8	76,0	100

Fuente: ManpowerGroup a partir de datos del INE.

> En 2014, aumentos más intensos en el empleo asalariado (+2,8%) que en empresarios individuales y autónomos (+1,4%)...

Cuando el empleo se analiza desde el punto de vista de la posición en la ocupación (como asalariados o no asalariados), y, dentro del colectivo asalariado, los contratados por el sector público o privado o con contratos indefinidos o temporales, los resultados de 2014 ofrecen algunas claves adicionales que permiten evaluar la fortaleza de la recuperación. En efecto, recuérdese que, en la crisis del empleo (2007/T3 a 2013/T1), el asalariado cayó algo más (-18,3%) que el de autónomos y empresarios individuales (-17,0%), mucho más en el sector privado (-21,8%) que en el público (-1,5%), y con mayor intensidad en los asalariados con contrato temporal (-43,7%) que en aquellos que lo tenían indefinido (-6,4%).

¿Qué ha sucedido con estas características de la ocupación en el año que finaliza en 2014/T4? Fundamentalmente, y de forma sinóptica, puede afirmarse que se ha alterado la dinámica de la crisis, de forma que el empleo asalariado ha aumentado de nuevo (+2,8%) por tercer trimestre consecutivo, desde las tasas negativas que lo caracterizaron entre 2008/T3 a 2014/T1, y que lo ha hecho más que el de autónomos y empresarios individuales (+1,4%),

Esta dinámica de 2014 representa un marcado cambio respecto de la crisis y, también, de lo sucedido en el ejercicio anterior. Así, en 2013/T4, y en tasa anual, los asalariados

continuaban cayendo (-1,3%) y los no asalariados aumentaban (un 0,1%), aunque disminuyendo claramente su ritmo (véase panel A del gráfico 6). Esta asimetría recogía los últimos impactos de la dura crisis del empleo que tuvo lugar en la segunda recesión: entonces, entre 2011/T2 y 2013/T1, mientras el empleo asalariado se hundía en total un -10,2%, una parte del ajuste de esta ocupación se desplazó hacia el colectivo de autónomos y empresarios individuales, que experimentaron un estancamiento, del -0,1%. De esta forma, el avance más intenso del empleo asalariado en el año que finaliza en 2014/T4 puede considerarse una *normalización parcial de la dinámica del empleo*, con un menor aumento de falsos autónomos.

Con esta dinámica del último ejercicio, y acumulando los efectos de la crisis entre 2007/T3 y 2014/T4 (paneles A y B del gráfico 6), tanto la ocupación no asalariada como la asalariada presentan contracciones relativamente similares (un -15,7% para la primera y un -15,3% para la segunda), de forma que mientras los empresarios individuales retroceden en unos 560.000 efectivos en la crisis y se sitúa en los 3,0 millones de empleos, los asalariados han retrocedido en 2,6 millones, hasta los 14,4 millones. Con esta dinámica tan pareja, el peso de ambos colectivos en el empleo total es similar: tanto en 2007/T3 como en 2014/T4 los asalariados aportaban en el entorno del 83% del empleo total.

> **... e incrementos mayores en asalariados del sector privado (+3,3%) que en los ocupados por el sector público (+0,5%)...**

Otra forma de visualizar la recuperación en curso es evaluando el papel del *sector privado en la recuperación*. En efecto, hasta la segunda crisis en verano de 2011, la destrucción del empleo estuvo sesgada por una resistencia notable del empleo público a su caída. De hecho, entre 2007/T3 y 2011/T2, mientras la ocupación total caía un -10,3%, el empleo asalariado privado retrocedía de forma mucho más notable (-13,0%) mientras que los del sector público continuaron aumentando incluso en esos duros años de crisis (un 9,9%). La segunda recesión significó, con los ajustes impuestos sobre el gasto público, un cambio en esta dinámica, de forma que en ella (2011/T2-2013/T1) los asalariados privados cayeron un -10,2%, frente a la pérdida de los del sector público, del -10,4%.

Por tanto, en la dinámica del empleo asalariado debe distinguirse cuidadosamente el papel de la *ocupación asalariada pública*, ya que aquella no está tan directamente relacionada con la mejora de las condiciones económicas como la del sector privado. Desde este punto de vista, los registros del año que finaliza en 2014/T4 son positivos: el empleo asalariado privado (+3,3%) crece sensiblemente más que el público (0,5%), lo que permite inferir una notable fortaleza de fondo.

Por su parte, el mayor descenso en asalariados en la crisis se ha producido en el ámbito privado, con 11,5 millones de efectivos en el cuarto trimestre de 2014, un -18,1% menos de los 14,0 millones de 2007/T3 (-2,8 millones), una intensa caída que contrasta con la del empleo asalariado en el sector público que, con cerca de 2,9 millones en

2014/T4, se sitúa sólo un -2,3% por debajo de los 2,97 millones de 2007/T3. Con estas dispares dinámicas, la *estructura* del mercado de trabajo español atendiendo a la posición en la ocupación se ha alterado substancialmente, con la excepción citada de la distinción entre asalariados y no asalariados. El sector público ha ganado peso en el total de asalariados, desde el 17,5% al 20,2% entre 2007/T3 y 2014/T4, mientras que los contratados temporales han retrocedido substancialmente, desde el 31,8% al 24,3%.

> **... y avances más intensos en asalariados temporales (+5,3%) que en indefinidos (+2,0%)...**

Una última característica de la crisis sobre el empleo asalariado ha sido su mayor efecto sobre los contratos temporales, mucho más intenso que sobre los indefinidos. De hecho, esta asimetría en el impacto refleja, también, su distribución por edades, vista más arriba, dado que son los más jóvenes los que muestran una mayor incidencia de la contratación temporal. Así, entre 2007/T3 y 2013/T1, los asalariados temporales presentaron un notable hundimiento del -43,7%, una cifra que excede largamente el -18% de pérdida total del empleo y el -18,3% de la reducción de la ocupación asalariada. Ello es así por la mayor resistencia a la crisis que han ofrecido los contratos indefinidos, que vieron reducido su volumen en únicamente un -6,4%. Además, en la segunda crisis 2011/T2-2013/T1, este patrón de mayores caídas en los temporales que en los indefinidos se mantuvo, de forma que mientras los primeros se contrajeron un -22,1% los segundos lo hicieron en menor proporción (un -6,1%).

Además, en las etapas de contención en la destrucción de empleo (2009/T4-2011/T2 y 2013/T1-2014/T1), la asimetría se invierte, de forma que los asalariados con contrato temporal aumentan rápidamente, anticipando el proceso de mejora que parece advertirse. Esto es lo que sucedió en el período entre las dos crisis, los trimestres 2009/T4-2011/T2, cuando el empleo asalariado con contrato temporal aumentó suavemente, un 0,4%, mientras que los contratados indefinidos seguían a mayor distancia la mejora que se estaba anticipando (con un -1,4%). Entre 2013/T1 y 2014/T1 se observó el mismo proceso. Entonces también parecía que el mercado laboral español se estabilizaba y comenzaba a anticiparse una mejora que, en este caso, se ha traducido en 2014 en una consolidación manifiesta. En todo caso, en el año que transcurre entre los primeros trimestres de 2013 y 2014 los asalariados temporales crecieron un 5,2% frente al -1,9% de los indefinidos.

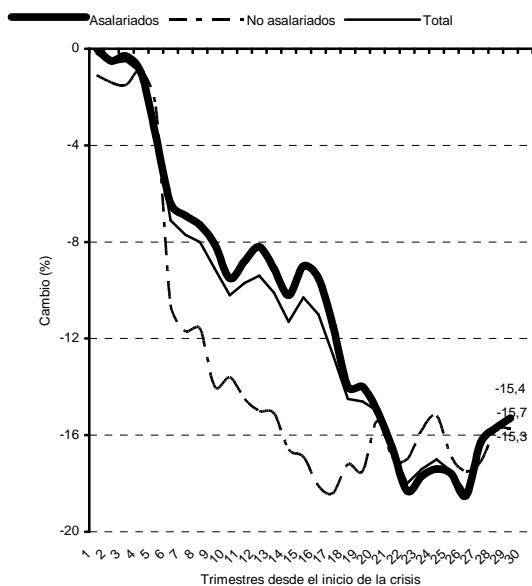
Lo sucedido en el año que finaliza en 2014/T4 confirma dos supuestos de la dinámica en curso del mercado de trabajo. El primero, su fortaleza, ya que al aumento del empleo temporal (+5,3%) se ha añadido el de la ocupación asalariada con contrato indefinido (+2,0%); el segundo, que el mayor aumento del empleo temporal, a pesar de las medidas de estímulo de la contratación indefinida y de los cambios legales operados por la reforma laboral, sugiere que falta todavía un período de tiempo para considerar consolidada la recuperación.

GRÁFICO 6.

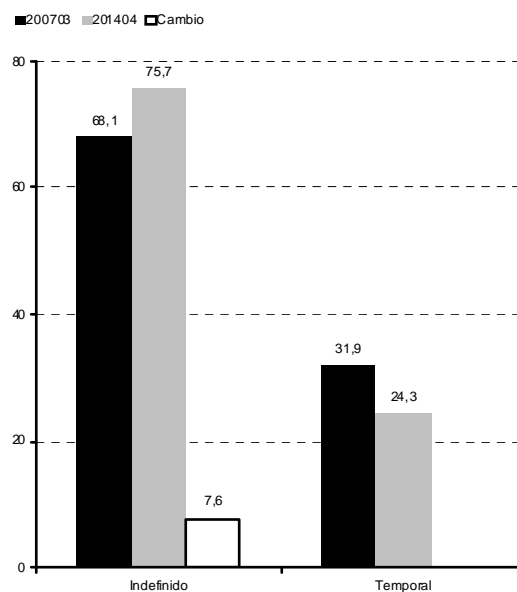
Primeras señales de consolidación de la recuperación en la tipología de la contratación: los contratos indefinidos comienzan a recuperarse

Cambio acumulado en %, base 2007/T3

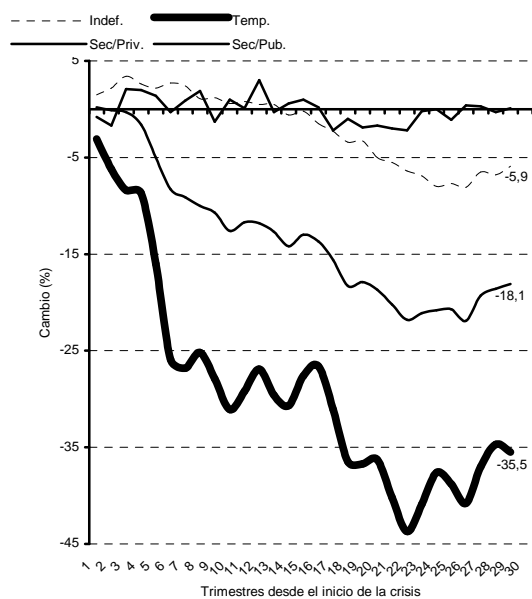
A. Ocupación según relación contractual



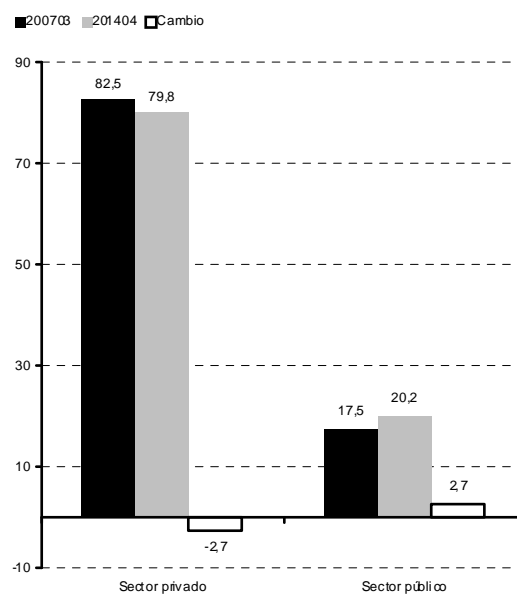
C. Cambios en la estructura de los asalariados: creciente peso de contratos indefinidos



B. Ocupación asalariada por tipología de contrato y sector



D. Cambios en la estructura de los asalariados: creciente peso de los asalariados públicos



Fuente: ManpowerGroup a partir de datos del INE.

Tras estos registros de 2014, los resultados de la crisis han significado, en especial, una enorme punición de asalariados con contrato temporal, que acumulan en 2014/T4 una pérdida del -35,5%, unos -1,9 millones de empleos, mientras que los indefinidos han disminuido sensiblemente menos (-5,9% y -680.000 empleos). Con esta dinámica, el volumen de empleo asalariado con contrato temporal se ha situado en 2014/T4 en los 3,5 millones, lejos de los 5,4 de 2007/T3, mientras que los contratados indefinidos se sitúan en los 10,9 millones frente a los 11,6 millones del inicio de la crisis.

... en el cuarto trimestre de 2014 aumentos destacados del empleo en técnicos y trabajadores cualificados (del 3,4% y 3,6% anual), menores en profesionales (del 1,4%), y descenso moderado en trabajadores no cualificados (del -0,6%)...

La evolución del empleo según categoría laboral en la crisis 2007/T3-2013/T4 presentan una marcada dualidad entre fuertes caídas de las categorías extremas y reducciones mucho menores del resto. Así, los *profesionales*² habían mostrado caídas (del -6,4% acumulado), al igual que, en el otro extremo de las categorías profesionales, lo habían hecho los *trabajadores no cualificados* (con una pérdida acumulada del -25,8%); en cambio, los *técnicos*³ mostraron reducciones menores y los *trabajadores cualificados*⁴ fueron los que mejor parados salieron de esta larga etapa de destrucción de empleo. Por tanto, para considerar la actual mejora del empleo como suficientemente sólida, su extensión debería abarcar el grueso de estas cuatro categorías ocupacionales. Determinar este proceso es más complejo que con otras características, dado que en 2011 se modificó la CNOC (la Clasificación Nacional de Ocupaciones), y el enlace de la antigua y nueva clasificación no se ha podido realizar.

¿Hasta que punto esta dinámica significa una ruptura con la observada en la segunda recesión? Entre 2011/T2 y 2013/T1, los *profesionales* reflejan lo contrario de lo observado en el último año, resistiendo mejor los efectos de la segunda crisis con un descenso acumulado del -2,9%; por el contrario, los *trabajadores no cualificados* también mostraban la peor evolución con una importante caída del -12,6%, mientras que *técnicos (profesionales de apoyo)* y *trabajadores cualificados* presentaban tasas relativamente parecidas con un -8,8 y un -9,7% entre estas fechas. Por su parte, lo sucedido en el año que finalizó en 2013/T4 refleja el mejor comportamiento de técnicos (profesionales de apoyo) que aumentan de un 1,3% anual, mientras que profesionales (-0,6%) y trabajadores no cualificados (-1,0%), presentaron menores caídas que los trabajadores cualificados (del -1,7% anual).

En este orden de ideas, ¿cual ha sido el comportamiento del empleo según categorías ocupacionales en el año que finalizó en 2014/T4? En este año han presentado crecimientos prácticamente todos los niveles, con la excepción del *modesto descenso en trabajadores no cualificados* (-0,6%). De este modo, han aumentado más que ninguna otra característica la de los *trabajadores cualificados* (+3,6%) y los *técnicos (profesionales de apoyo)* (+3,4%), mientras los *profesionales aumentan menos que la media* (+1,4%).

² Profesionales incluye Directores y gerentes; Técnicos y profesionales científicos e intelectuales

³ Definidos como Técnicos; profesionales de apoyo

⁴ Definidos como Empleados contables, administrativos y otros empleados de oficina; Trabajadores de los servicios de restauración, personales, protección y vendedores; Trabajadores cualificados en el sector agrícola, ganadero, forestal y pesquero; Artesanos y trabajadores cualificados de las industrias manufactureras y la construcción (excepto operadores de instalaciones y maquinaria); Operadores de instalaciones y maquinaria, y montadores

Con estos resultados, los profesionales y trabajadores cualificados, que representaban un 19,5% y un 53,2% del empleo en 2007/T3 aumentan su participación sobre el total hasta el 21,9% y el 54,2% en el cuarto de 2014, respectivamente, mientras que técnicos y profesionales de apoyo y trabajadores no cualificados lo reducen (desde el 12,1% al 10,7% y del 15,2% al 13,2%, respectivamente, entre las mismas fechas).

> **... tercer trimestre consecutivo de aumento anual en el empleo a jornada completa, con un 2,5% en 2014/T4, similar al avance de la jornada parcial.**

Finalmente, una última característica relevante para juzgar la fortaleza de la recuperación, es la relativa a la duración de la jornada laboral. En efecto, en la crisis se ha operado un brusco cambio entre la dinámica de la jornada parcial (que crece con intensidad) y la de la completa (que cae con mucha mayor fuerza que la media), así como un intenso incremento de los individuos que se consideran subocupados (tienen trabajo, pero desearían y no pueden trabajar más horas). Así, entre 2007/T3 y 2013/T1, el empleo a jornada completa cayó un muy elevado -22,6%, por encima de la reducción agregada (del -18,0%), mientras que los trabajadores a jornada parcial aumentaban con intensidad (19,4%), al igual que los subocupados (33,2% entre 2008/T1 y 2014/T4).

¿Hasta que punto esta dinámica significa una ruptura con la observada en la segunda recesión? Entre 2011/T2 y 2013/T1 los empleados a jornada completa caen en 1,7 millones, de los 15,9 millones a los 14,2 millones (un descenso del -10,6%), mientras que los ocupados a tiempo parcial aumentan de un 4,1% (103.000 nuevos trabajadores), pasando de los 2,6 millones en el segundo trimestre de 2011 a los 2,7 millones del primero de 2013.

A partir del final de la segunda recesión, en cambio, una de las características más relevantes ha sido la progresiva desaceleración de los aumentos del empleo a jornada parcial y de la subocupación y la correlativa menor caída de la jornada completa. Así, entre 2013/T1 y 2014/T1, mientras la jornada parcial pasaba de aumentar del 7,7% al 2,0%, y la subocupación del 9,6% al -4,8%, la ocupación a jornada completa comenzaba a reducir su intensa caída (del -6,1% en 2013/T1 al -0,8% en 2014/T1).

El último año ha significado un reforzamiento de esta dinámica, con tasas de crecimiento positivas tanto para los empleos a jornada completa como aquéllos a tiempo parcial o de la subocupación, que se contrae, con aumentos anuales del 2,5% para los primeros (y 363.000), y del 2,4% (y 66.000 nuevos empleos) y del -5,5% (y -134.000) para los segundos, respectivamente.

A pesar de los aumentos de la jornada completa en 2014, la larga crisis se ha cobrado un notable peaje en su peso sobre el total. Este fenómeno se ha reflejado en la destacada caída del -20,3% entre 2007/T3 a 2014/T4 de los ocupados a jornada completa y un aumento del 25,1% en la parcial, por lo que los primeros que significaban un 89,2% del

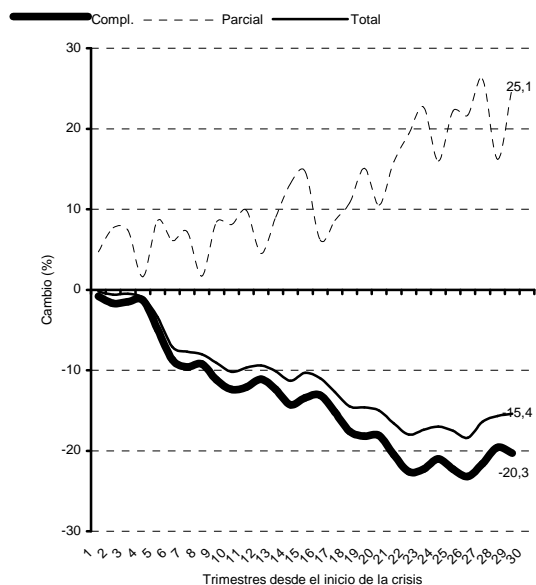
empleo en el tercer trimestre de 2007 caen hasta el 84,1% de los trabajadores en el cuarto de 2014, mientras que los ocupados a jornada parcial aumentan del 10,8% al 15,9% del total entre las mismas fechas.

GRÁFICO 7.

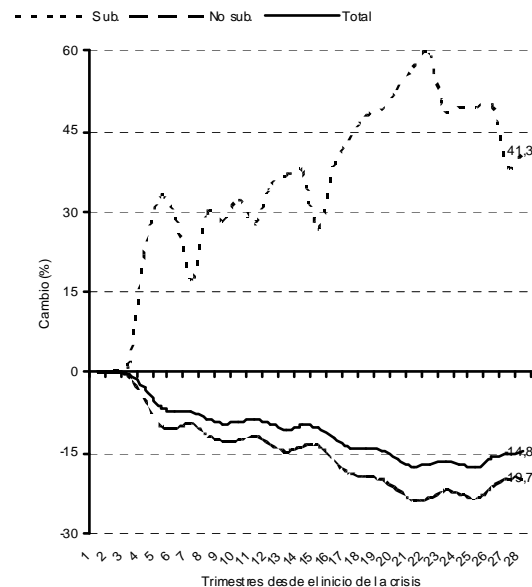
En 2014, extensión de la mejora del empleo a la jornada completa

Cambio acumulado en %, base 2007/T3

A. Ocupación según jornada efectiva



B. Ocupación según deseo de jornada 2008/T1-2014/T4



Fuente: ManpowerGroup a partir de datos del INE.

CUADRO 2.

Cambio en el volumen de ocupados en España, según sexo, origen, sector, edad y nivel de estudios, tipología de contrato y ámbito. 2007/T3-2014/T4

Valores absolutos en miles y cambio relativo en %

	Valores absolutos					Cambio entre periodos					
	2007/T3	2013/T1	2012/T4	2013/T4	2014/T4	Relativo (en %)			Absoluto (en miles)		
	1	2	3	4	5	2-1	4-3	5-4	2-1	4-3	5-4
A. Características individuales											
1. Sexo											
Mujeres	8.532	7.732	7.838	7.774	7.952	-1,8	-0,8	2,3	-799	-64	179
Hombres	12.074	9.155	9.346	9.232	9.481	-4,9	-1,2	2,7	-2.919	-114	250
2. Origen											
Nativos	17.309	14.355	14.532	14.530	14.864	-3,3	0,0	2,3	-2.954	-2	334
Inmigrantes	3.297	2.533	2.652	2.475	2.570	-4,7	-6,7	3,8	-764	-177	95
3. Grupos de edad											
16-24	2.122	742	779	745	757	-17,4	-4,3	1,6	-1.380	-33	12
25-34	6.177	4.038	4.151	3.950	3.902	-7,4	-4,9	-1,2	-2.139	-202	-48
35-44	5.803	5.390	5.451	5.477	5.593	-1,3	0,5	2,1	-413	26	116
45-54	4.363	4.470	4.520	4.506	4.711	0,4	-0,3	4,6	107	-14	206
55-64	2.139	2.247	2.283	2.328	2.471	0,9	2,0	6,1	108	45	143
16-34	8.300	4.780	4.930	4.695	4.659	-9,5	-4,8	-0,8	-3.520	-235	-36
35-64	12.306	12.107	12.253	12.310	12.775	-0,3	0,5	3,8	-199	57	465
4. Niveles de estudio											
Bajo	8.862	5.968	6.135	6.003	5.942	-6,9	-2,1	-1,0	-2.894	-132	-62
Medio	6.958	6.027	6.113	6.015	6.315	-2,6	-1,6	5,0	-931	-97	300
Superior	4.787	4.893	4.936	4.986	5.177	0,4	1,0	3,8	106	50	191
B. Características de los puestos de trabajo											
5. Grandes sectores de actividad											
Primario	884	701	760	764	718	-4,1	0,5	-6,1	-183	4	-47
Industria	3.314	2.366	2.424	2.329	2.429	-5,9	-3,9	4,3	-948	-94	100
Construcción	2.718	1.059	1.082	987	1.025	-15,7	-8,8	3,8	-1.659	-95	37
Servicios	13.690	12.762	12.917	12.924	13.262	-1,3	0,1	2,6	-928	7	338
6. Relación contractual											
Contrato indefinido	11.603	10.865	10.969	10.710	10.920	-1,2	-2,4	2,0	-737	-259	210
Contrato temporal	5.432	3.058	3.248	3.326	3.503	-9,9	2,4	5,3	-2.374	78	177
Total asalariados	17.035	13.923	14.218	14.036	14.423	-3,6	-1,3	2,8	-3.111	-181	387
No asalariados	3.571	2.964	2.966	2.969	3.010	-3,3	0,1	1,4	-607	3	41
7. Asalariados por sector											
Sector privado	14.060	10.994	11.221	11.144	11.516	-4,4	-0,7	3,3	-3.066	-77	372
Sector público	2.974	2.930	2.997	2.892	2.907	-0,3	-3,5	0,5	-45	-105	15
8. Categoría laboral											
Profesionales	4.026	3.782	3.791	3.768	3.820	-1,1	-0,6	1,4	-244	-23	52
Técnicos	2.493	1.770	1.773	1.797	1.858	-6,0	1,3	3,4	-722	24	61
Tr/cualificados	10.960	9.105	9.275	9.119	9.450	-3,3	-1,7	3,6	-1.855	-155	331
Tr/no cualificados	3.128	2.230	2.345	2.321	2.306	-6,0	-1,0	-0,6	-897	-24	-15
9. Jornada efectiva											
Completa	18.385	14.237	14.610	14.292	14.655	-4,5	-2,2	2,5	-4.148	-318	363
Parcial	2.221	2.651	2.573	2.713	2.779	3,3	5,4	2,4	430	140	66
10. Jornada deseada											
Subocupación ¹	1.619	2.544	2.475	2.423	2.288	9,5	-2,1	-5,5	925	-53	-134
Jornada adecuada	18.854	14.344	14.709	14.583	15.145	-5,3	-0,9	3,9	-4.510	-126	563
Total	20.606	16.888	17.184	17.005	17.434	-3,6	-1,0	2,5	-3.718	-179	428

1. Para datos de subocupación y jornada adecuada, los primeros datos corresponden al primer trimestre de 2008.

Fuente: ManpowerGroup a partir de datos del INE.

2. Creciente extensión sectorial de las ganancias de empleo en 2014: una visión por ramas de actividad

La caracterización de la dinámica del mercado de trabajo exige también evaluar la *extensión sectorial de las ganancias actuales*. Este es, también, un elemento crítico, dadas las muy específicas características que la destrucción de empleo tuvo, según ramas de actividad. Por ello, este apartado pasa revisión a cómo el aumento en el ritmo de creación de empleo *se traduce en extensiones hacia sectores productivos que hasta ahora estaban fuera de la recuperación*. Para efectuar esa evaluación, se analizan, a continuación, los grandes rasgos de la misma por sectores de actividad muy agregados (manufacturas, construcción, servicios privados y servicios colectivos) para, a continuación, analizar con mayor detalle qué sectores manufactureros son los que lideran la mejora y cuales se quedan atrás; y el mismo análisis se efectúa, a continuación, para los servicios privados y públicos.

2.1. Resultados de 2014: acentuación de la mejora (+2,5%) y ampliación sectorial (hasta el 90% del empleo)

- > **Generalización del aumento del empleo en 2014/T4: los sectores con ganancias (aumento medio del 3,5%) representan ya el 90% de la ocupación...**

El año que finaliza en el último trimestre de 2014 ha significado, simultáneamente, un avance notable y una creciente extensión sectorial de la misma. Ambos aspectos, lógicamente, están interrelacionados. *A medida que las ganancias de empleo se han extendido a más y más sectores, el crecimiento ocupacional ha ido ganando profundidad*: en los tres primeros trimestres de 2014, el aumento interanual de la ocupación fue del -0,4%, 1,2% y 1,6%, respectivamente, recogiendo la creciente profundización sectorial de la mejora.

Esta profundización expresa, a su vez, una creciente extensión, de forma que los sectores que aumentaban su ocupación fueron progresivamente ampliando su cobertura: en 2014/T1 un 35,9% del empleo se localizaba en sectores que ya crecían (a una media del 4,8% anual), en el segundo trimestre se amplió la cobertura al 68,2% (y un incremento menor, del 3,3%), en el tercero se elevó un 69,1% (y al 3,2% de crecimiento) y, finalmente, en el cuarto trimestre de 2014 la extensión es máxima (con un 89,7% de los trabajadores ocupados en sectores que presentan incrementos de su empleo, a un ritmo medio del 3,5% anual).

- > ... con un 25% del empleo creciendo un 7%, con especiales avances en el textil (12%), química y farmacia (11%) y e industrias alimentarias (8%), mientras otro 22% del empleo aumenta también por encima de la media, a un ritmo medio anual del 4%...

Además, otro rasgo relevante de la desagregación del avance del empleo por ramas, es la *amplia dispersión en los registros positivos y negativos* que ofrecen, con ritmos de aumento excepcionalmente intensos en algunos casos. Así, *cerca del 25% del empleo de 2013/T4, han aumentado por encima del 5%, a una media agregada de un tórrido 7,1%*. Se trata, fundamentalmente, de ramas manufactureras y de algunos servicios privados: la industria textil, confección, cuero y calzado, la madera y el corcho (11,6%), la química, farmacéutica, caucho y materias plásticas (10,6%), la industria de la alimentación, bebidas y tabaco (8,1%), el papel, artes gráficas y reproducción de soportes grabados (8,0%), la hostelería (servicios de alojamiento y de comidas y bebidas) un 6,7%, la fabricación de vehículos de motor, remolques y semirremolques y otro material de transporte (6,0%), actividades artísticas, recreativas, de entretenimiento y otros servicios (5,7%), y fabricación de maquinaria y equipo mecánico (5,3%).

CUADRO 3.

La creciente extensión sectorial de las ganancias del empleo a partir del final de la segunda recesión. 2013/T1-2014/T4

Cambio anual y peso en %

	1. Ganan ocupación		2. Pierden ocupación		3=1+2. Total ocupación	
	Peso % ¹	Cambio anual (%)	Peso % ¹	Cambio anual (%)	Peso % ¹	Cambio anual (%)
A. Sectores que ganan o pierden en cada trimestre						
2013/T1	12,3	2,9	87,7	-5,1	100	-4,1
2013/T2	13,8	4,1	86,2	-4,5	100	-3,3
2013/T3	28,1	1,2	71,9	-3,7	100	-2,4
2013/T4	52,1	2,1	47,9	-4,5	100	-1,0
2014/T1	35,9	4,8	64,1	-3,3	100	-0,4
2014/T2	68,2	3,3	31,8	-3,3	100	1,2
2014/T3	69,1	3,2	30,9	-2,1	100	1,6
2014/T4	89,7	3,5	10,3	-5,7	100	2,5
B. Sectores que ganan o pierden en en el 4º trimestre de 2014						
2013/T1	90,2	-4,1	9,8	-4,1	100	-4,1
2013/T2	90,3	-3,6	9,7	-1,0	100	-3,3
2013/T3	90,4	-2,5	9,6	-0,8	100	-2,4
2013/T4	90,0	-1,3	10,0	1,7	100	-1,0
2014/T1	90,2	-1,1	9,8	6,0	100	-0,4
2014/T2	90,0	1,4	10,0	-0,6	100	1,2
2014/T3	90,2	2,1	9,8	-3,2	100	1,6
2014/T4	89,7	3,5	10,3	-5,7	100	2,5

1. Peso sobre el total del empleo un año antes.

Fuente: ManpowerGroup a partir de datos del INE.

Junto a este cuarto del empleo de 2013/T4 que aumenta tan intensamente, aproximadamente una quinta parte (un 22%) avanza también por encima de la media del 2,5%, con un promedio del 4,0%, incluyendo a algunos sectores manufactureros, la construcción y servicios privados y públicos: la metalurgia y la fabricación de productos metálicos (4,4%), la industria extractiva, energía, agua y residuos (4,4%), las AAPP y la Seguridad Social (4,0%), la construcción (3,8%) y las actividades administrativas y servicios auxiliares (3,8%).

- > **... y otro 43% avanza un 1,2% anual en 2014/T4, mientras que sólo el 10% del empleo de 2013/T4 presenta todavía caídas en 2014/T4, a una media del -5,7%.**

Así, un 50% del empleo ocupado en ramas productivas en 2013/T4 ha presentado aumentos superiores a la media, el otro 43% (hasta el 90% citado) aumenta, pero lo hace a un ritmo inferior al 2,5%, a un ritmo medio del 1,2% anual en 2014/T4. Este conjunto incluye las actividades sanitarias y servicios sociales (1,9%), los servicios de información y comunicaciones (1,5%), el transporte y el almacenaje (1,3%), educación (1,2%), el comercio y la reparación de vehículos (0,9%) y el personal doméstico (0,2%). Finalmente, las caídas de la ocupación en el año que finaliza en 2014/T4 (un 10% del empleo existente en 2013/T4) incluyen al primario (-6,1%), la fabricación de otros productos minerales no metálicos (-3,9%), la de productos informáticos, electrónicos y ópticos y materia y equipo eléctrico (-21,2%), el agregado de muebles, reparación e instalación de maquinaria y equipo y otras industrias manufactureras (-4,0%) y las actividades financieras, de seguros e inmobiliarias (-2,9%) han perdido ocupación en tasa anual en 2014/T4.

CUADRO 4.

La dualidad sectorial en la dinámica del empleo en España 2012/T4-2014/T4

Empleo en miles y cambio relativo y aportación al cambio en %

Sectorios según dinámica en el ejercicio que finaliza en 2014/T4:			
	Ganan ocupación	Pierden ocupación	Total
A. Ejercicio 2012/T4-2013/T4			
Valores absolutos (miles)			
Valor inicial	15.460	1.724	17.184
Valor final	15.252	1.753	17.005
Cambio absoluto	-208	29	-179
Cambios relativos (%)			
Acumulado	-1,3	1,7	-1,0
Trimestral	-0,3	0,4	-0,3
Aportación al cambio	116,3	-16,3	100
Peso sobre total empleo (%) 2012/T4	90,0	10,0	100
B. Ejercicio 2013/T4-2014/T4			
Valores absolutos (miles)			
Valor inicial	15.252	1.753	17.005
Valor final	15.781	1.653	17.434
Cambio absoluto	529	-100	428
Cambios relativos (%)			
Acumulado	3,5	-5,7	2,5
Trimestral	0,9	-1,5	0,6
Aportación al cambio	123,4	-23,4	100
Peso sobre total empleo (%) 2013/T4	89,7	10,3	100

Fuente: ManpowerGroup a partir de datos del INE.

- > **En los sectores que crean empleo en tasa anual en 2014/T4, un 50,0% son servicios privados, un 24% manufacturas, un 17,0% servicios colectivos, mientras la construcción (7%) y la energía y extractivas (2,1%) aportan el resto.**

Una primera desagregación sectorial destaca algunas características muy relevantes del período de recuperación del empleo en el que nos encontramos. En este último año

destacan, por su importancia en la distribución total del empleo, la industria energética y extractiva, algunas ramas industriales,⁵ algunos sectores privados,⁶ la construcción, que en el cuarto trimestre de 2014 presenta crecimiento por primera vez desde el inicio de la crisis, y, finalmente, los servicios colectivos.⁷ No obstante, un segundo grupo, con un 10,3% del empleo en el tercer trimestre de 2013, corresponde a subsectores con descenso en su ocupación en el último año.⁸

La aportación absoluta de esas ramas es especialmente relevante: mientras en el año que finalizó en 2013/T4, destruyeron más de 200.000 empleos, en el último año (2013/T4-2014/T4) han pasado a generar 529.000 nuevos empleos. De ellos, cerca de la mitad, unos 264.000 (un 50%), corresponden a subsectores de servicios privados y una cuarta parte, con 126.000 (el 24% del aumento), son de ramas manufactureras. El resto se distribuye entre las ganancias de los servicios colectivos (90.000 efectivos), la construcción (37.000) y la industria energética y extractivas (11.000 nuevos empleos).

CUADRO 5.

La distinta dinámica subsectorial de las ganancias del empleo en 2013/T1-2014/T4

Cambio anual y peso en %

	Manufac.		Energía		Construcción		Serv/Priv.		Serv/Col.		Total ²	
	% ¹	Cambio	% ¹	Cambio	% ¹	Cambio	% ¹	Cambio	% ¹	Cambio	% ¹	Cambio
A. Subsectores que ganan empleo en cada trimestre												
2013/T1	3,8	5,3	--	--	--	--	8,4	1,8	--	--	12,3	2,9
2013/T2	2,0	5,8	--	--	--	--	7,7	3,7	--	--	9,8	4,1
2013/T3	5,3	1,6	--	--	--	--	22,8	1,1	--	--	28,1	1,2
2013/T4	5,2	4,4	--	--	--	--	34,6	2,1	7,8	1,6	47,6	2,3
2014/T1	4,7	3,1	--	--	--	--	19,4	2,9	7,8	5,5	31,8	3,6
2014/T2	6,4	5,1	--	--	--	--	46,5	2,9	15,3	3,8	68,2	3,3
2014/T3	9,3	6,5	1,5	3,6	--	--	42,8	2,5	15,6	3,2	69,1	3,2
2014/T4	10,8	7,7	1,5	4,4	5,8	3,8	50,4	3,1	22,3	2,4	89,7	3,5
B. Subsectores que ganan empleo en el 4º trimestre de 2014												
2013/T1	10,1	-6,2	1,6	-5,5	6,8	-11,3	48,7	-1,6	23,0	-6,4	90,2	-4,1
2013/T2	9,8	-4,0	1,6	-8,9	6,8	-14,1	49,3	-1,1	22,8	-5,1	90,3	-3,6
2013/T3	9,9	-4,3	1,6	-11,6	6,5	-10,3	50,3	-0,7	22,0	-2,8	90,4	-2,5
2013/T4	10,0	-3,8	1,6	-6,9	6,3	-8,8	49,7	0,3	22,4	-1,5	90,0	-1,3
2014/T1	9,9	-2,3	1,5	-6,1	6,3	-11,3	50,0	-0,6	22,4	1,6	90,2	-1,1
2014/T2	9,8	1,4	1,5	-0,4	6,0	-5,2	50,4	2,0	22,3	1,9	90,0	1,4
2014/T3	9,7	5,2	1,5	3,6	6,0	-0,7	51,2	2,0	21,9	1,5	90,2	2,1
2014/T4	9,7	7,7	1,5	4,4	5,8	3,8	50,4	3,1	22,3	2,4	89,7	3,5

1. Peso sobre el total del empleo un año antes; 2. Total de sectores que ganan empleo en el año que finaliza en 2014/T4.

Fuente: ManpowerGroup a partir de datos del INE.

⁵ El sector alimentario, el textil, la madera y el corcho, el papel y artes gráficas, la química, la farmacéutica, el caucho, materias plásticas, la metalurgia, la maquinaria y equipo y vehículos de motor y remolques.

⁶ Comercio, transporte, hostelería, actividades profesionales, científicas y técnicas, administrativas, artísticas y de entretenimiento, servicios al hogar y otros servicios.

⁷ Administración Pública, Seguridad Social, educación y sanidad.

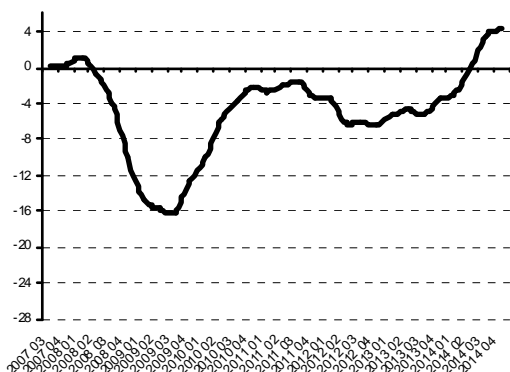
⁸ Primario, dentro de la industria manufacturera por la fabricación de productos minerales no metálicos, informáticos, electrónicos, ópticos y material y equipo eléctrico, muebles y reparación de maquinaria y otras industrias manufactureras, y finalmente, dentro de servicios privados por actividades financieras, de seguros e inmobiliarias.

GRÁFICO 8.

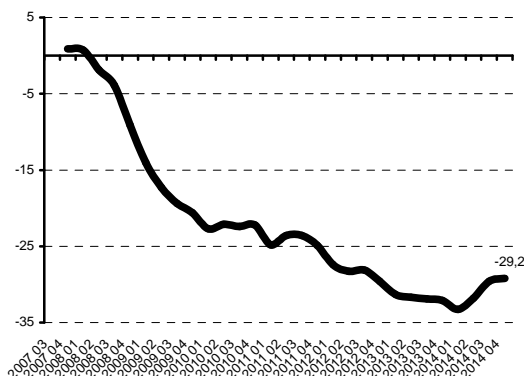
¿Hacia un cambio de régimen en la dinámica del empleo? La extensión del aumento del empleo por grandes ramas. 2007-2014

Tasas de crecimiento anual en % y cambio acumulado base 2007/T3=100

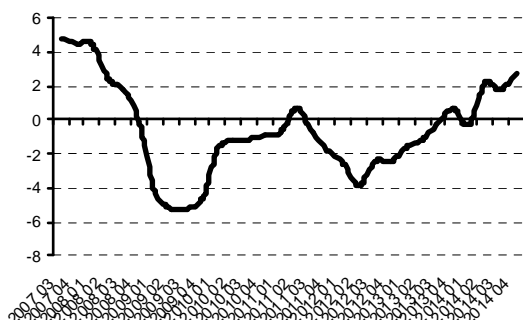
A1. Industria manufacturera



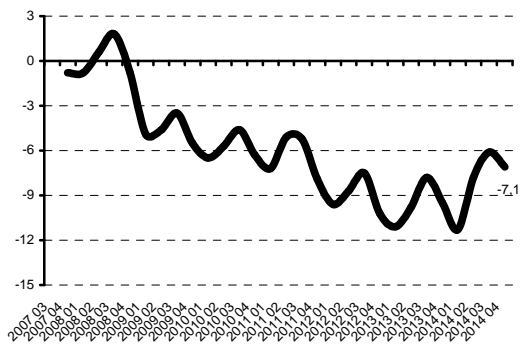
A2. Industria manufacturera



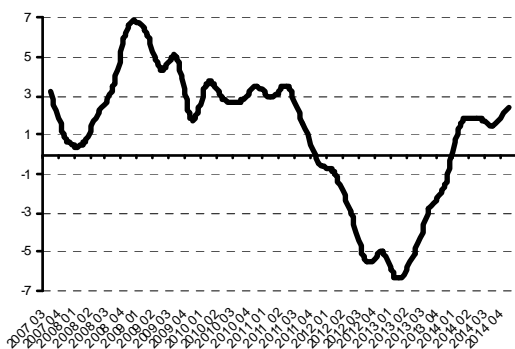
B.1 Servicios privados



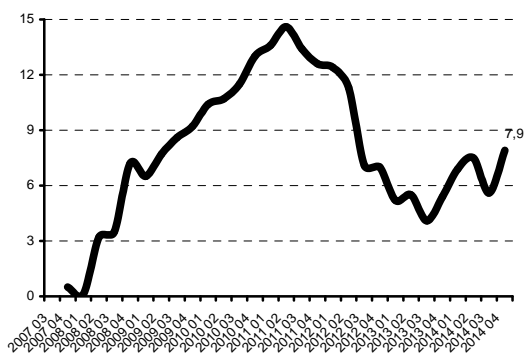
B2. Servicios privados



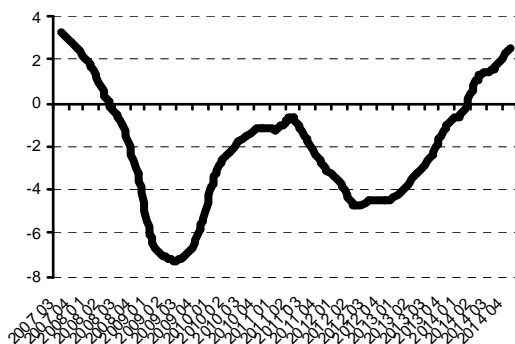
C1. Servicios colectivos



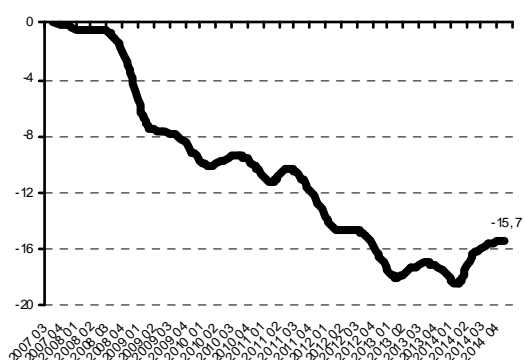
C2. Servicios colectivos



D1. Total economía



D2. Total economía



Fuente: ManpowerGroup a partir de datos del INE.

Por su parte, los subsectores que continuaban retrocediendo en 2014/T4 representaban una parte menor del empleo, con 1,8 millones en 2013/T4, y con un descenso anual del 5,7%, una caída que contrasta con el aumento anual (1,7%) en el último trimestre de 2013. Agregadamente, estas ramas restan unos 100.000 empleos, destacando el papel del primario (un 46,6% del total), cerca de 37.000 empleos perdidos en la industria manufacturera (fabricación de otros productos minerales no metálicos, productos informáticos, electrónicos y ópticos y material y equipo eléctrico y reparación de maquinaria y equipo y otras industrias manufactureras), y el 15,9% restante del descenso hay que imputarlo a los servicios financieros, de seguros e inmobiliarias (-15.900).

> **En el año que finaliza en el cuarto trimestre de 2014, el empleo en las manufacturas crece por segundo trimestre consecutivo (un 3,5% y un 4,3% en el tercero y cuarto de 2014), las primeras tasas anuales positivas desde 2008...**

Otra aproximación al cambio sectorial en el empleo es la que muestra el cuadro 5, en el que se ha extraído del empleo la dinámica de los sectores del primario y la construcción, así como las ramas de la energía y las manufacturas, para poder precisar con mayor claridad lo que sucede a los servicios privados, a los colectivos y a la industria manufacturera. El *empleo en la industria manufacturera* ha mostrado, en el cuarto trimestre de 2014, *un importante aumento del 4,3%* (89.000 trabajadores más), un incremento que contrasta con la caída del año anterior (un -3,5% y -76.000 entre el cuarto trimestre de 2013 y el cuarto de 2012), y aún mas destacado si se compara con las pérdidas del año que finalizó en 2012/T4 (-6,4% y -147.000 empleos menos).

Esta positiva dinámica de finales de 2014 ha emergido en los dos últimos trimestres del año, que han presentado los primeros registros positivos de la ocupación manufacturera desde 2008. Por ello, los 2,2 millones de empleos de las manufacturas en 2014/T4 implican un aumento de 124.000 empleos (un 6,1%) desde el mínimo de 2,04 millones de 2014/T1, el menor registro histórico.

De este modo, desde el inicio de la crisis (tercer trimestre de 2007), la ocupación en la industria manufacturera ha perdido un -29,2% de sus efectivos (-895.000), lo que ha situado el empleo de estos sectores en los citados 2.168.000 ocupados del último trimestre de 2014. Esta importante pérdida refleja dinámicas muy distintas según los períodos por los que ha atravesado el mercado de trabajo español. Tras el choque financiero internacional (2007/T3-2009/T4), su ocupación se redujo en -630.000 empleos (un -20,6%), desde los 3 millones aproximados a los 2,4. Este volumen se mantuvo prácticamente constante hasta el segundo trimestre de 2011, acumulándose una pérdida, entre el cuarto trimestre de 2009 y el segundo de 2011, de únicamente un -3,9% (-94.000). En la segunda recesión (2011/T2-2013/T1), el empleo manufacturero acentuó de nuevo su pérdida, perdiendo un -10,0% adicional (y -234.000 empleos menos). Finalmente, entre los primeros meses de 2013 y el cuarto trimestre de 2014, la ocupación manufacturera ha crecido un 3,0%, a razón de un 0,4% trimestral, un elevado ritmo de aumento que hay que comparar

con el -4,5%, -0,7% y -1,5% de las tres fases anteriores de la crisis.

CUADRO 6.

La recuperación del empleo en los sectores industriales y la dinámica de los servicios privados y colectivos

Empleo en miles y cambio relativo y aportación al cambio en %

	Ind. manufactureras	Servicios privados	Servicios colectivos
A. Ejercicio 2012/T4-2013/T4			
Valores absolutos (miles)			
Valor inicial	2.155	9.065	3.852
Valor final	2.079	9.128	3.796
Cambio absoluto	-76	64	-57
Cambios relativos (%)			
Acumulado	-3,5	0,7	-1,5
Trimestral	-0,9	0,2	-0,4
Aportación al cambio	42,6	-35,7	31,8
Peso sobre total empleo (%) 2012/T4	12,5	52,8	22,4
B. Ejercicio 2013/T4-2014/T4			
Valores absolutos (miles)			
Valor inicial	2.079	9.128	3.796
Valor final	2.168	9.377	3.885
Cambio absoluto	89	249	90
Cambios relativos (%)			
Acumulado	4,3	2,7	2,4
Trimestral	1,0	0,7	0,6
Aportación al cambio	20,7	58,0	21,0
Peso sobre total empleo (%) 2013/T4	12,2	53,7	22,3

Fuente: ManpowerGroup a partir de datos del INE.

- > ... mientras la ocupación de los servicios privados en 2014/T4 crece un 2,7% anual, el aumento más elevado desde el primer trimestre de 2008.

En el último año, el empleo en los servicios privados ha mostrado un crecimiento notable, del 2,7% anual (249.000 trabajadores más) lo que, junto al moderado aumento anual del empleo en 2013/T4 (un 0,7%, unos 64.000 nuevos empleos), sitúa a los ocupados en los servicios privados en el cuarto de 2014 en 9,4 millones, un valor cercano al existente en la segunda mitad de 2011. A pesar de la mejora de los dos últimos años, las pérdidas anuales en 2011/T4 (un -1,7% anual y 165.000 ocupados menos) y 2012/T4 (-2,4% anual y 226.000 empleos perdidos), sitúan los efectivos en 2014/T4 todavía un -7,1% (-713.000 empleos menos) por debajo de los existentes en 2007/T3, cuando alcanzaron los 10,1 millones de empleos, frente a los 9,4 millones 2014/T4.

Este descenso presenta tendencias diferentes durante los períodos de la crisis. En la primera fase de crisis (2007/T3-2009/T4), los servicios privados perdieron 550.000 empleos (un -5,5% acumulado, a razón de un -0,6% trimestral), desde los 10.090.000 mencionados a los 9.540.000. Posteriormente, en una segunda fase de estabilización (2009/T4-2011/T2), su empleo se mantuvo, mientras que en la segunda recesión (2011/T2-2013/T1), añadió un -6,3% a la pérdida inicial (unos -605.000 empleos), hasta dejar su ocupación en los 8.974.000 efectivos. Por último, entre 2013/T1 y 2015/T4, el empleo de este agregado ha mostrado ya un crecimiento acumulado del 4,5% (403.000 nuevos

empleos), hasta totalizar los 9,4 millones citados más arriba.

2.2. Los excelentes resultados del sector manufacturero en 2014: aumento medio del 4,3%

- > **En el año que finaliza en el cuarto trimestre de 2014, la industria manufacturera aumenta su empleo por segundo trimestre consecutivo (un 3,5% y un 4,3% en el tercero y cuarto de 2014) y muestra las primeras tasas positivas desde 2008**

El aumento del 4,3% anual en 2014/T4 del empleo en los sectores manufactureros, esconde dos dinámicas dispares cuando se desciende, en el análisis, a subsectores más precisos. Así, el grupo de aquellos que aumentan su empleo, y que representaban en 2013/T4 un 79,2% de la ocupación manufacturera, han avanzado un 7,7% anual (129.000 nuevos puestos de trabajo), frente el -3,8% de caída anual en el mismo trimestre del año anterior. Se trata de la industria de la alimentación, bebidas y tabaco, el textil, cuero y calzado, madera y corcho, las industrias del papel, artes gráficas y reproducción de soportes grabados, la química, la farmacéutica, las industrias del caucho y materias plásticas, la metalurgia y productos metálicos, la fabricación de maquinaria y equipo y la fabricación de vehículos de motor, remolques y semiremolques.

Por otro lado, un segundo conjunto de ramas productivas manufactureras, tres en total y que representaban un 20,8% del total del empleo manufacturero en el cuarto trimestre de 2013, *pierden empleo*. Se trata de la fabricación de otros productos minerales no metálicos, de la fabricación de productos informáticos, electrónicos y ópticos y material y equipo eléctrico y, por último, de la fabricación de muebles, reparación e instalación de maquinaria y equipo y otras industrias manufactureras. Este conjunto de sectores continuaban cayendo intensamente en 2014/T4, de un notable -8,7% (38.000 ocupados menos), frente el descenso del -2,4% del mismo trimestre del año anterior.

- > **En 2014/T4 avances superiores al 8% en el empleo de las industrias del papel y artes gráficas (+8,0%), alimentarias (+8,1%), química, farmacia, caucho y plásticos (+10,6%) y textil, cuero y madera y corcho (+11,6%)...**

De las diez ramas en que se ha dividido la industria manufacturera en el presente trabajo, cuatro presentan crecimientos anuales en 2014/T4 iguales o superiores al 8%. Tal es el caso de la industria del papel, artes gráficas y reproducción de soportes grabados, con un aumento del 8,0% anual (9.000 nuevos empleos), un intenso avance que contrasta con la fuerte caída del mismo trimestre de 2013 (-5,4%). Con este avance, sus efectivos alcanzaban en 2014/T4 los 122.000, una cifra todavía un -20,8% por debajo de los existentes al inicio de la crisis (tercer trimestre de 2007).

Las industrias de la alimentación, bebidas y tabaco, por su parte, han aumentado también muy intensamente (un 8,1% anual), aunque en 2013/T4 ya estaban creciendo, aunque de forma mucho más moderada (1,6%). De esta forma, el incremento ocupacional en el sector en estos dos últimos años ha sido de unos 44.000 ocupados, situando el total del empleo sectorial en 2014/T4 en los 493.000 empleos (un 22,7% del empleo manufacturero), todavía no ha recuperado los registros previos al inicio de la crisis (un -5,9% inferior a los de 2007/T3).

En lo que atañe al empleo en el conjunto que integra la industria química, la farmacéutica y el caucho y los plásticos, esta rama agregada aumenta un tórrido 10,6% anual en 2014/T4, una caída que contrasta con especial intensidad con la pérdida del mismo período de 2013, del -7,9% anual. Con este extraordinario avance, que refleja en parte la fuerte caída de un año antes, los efectivos de este conjunto de sectores se sitúan en los 267.000, aunque todavía un -16,1% por debajo de los 318.000 del tercer trimestre de 2007.

Finalmente, el crecimiento más destacado corresponde al agregado de las industrias del textil, cuero y calzado y madera y corcho, con un aumento en el último trimestre de 2014 del 11,6% frente a los importantes descensos de los mismos trimestres de 2013 y 2012 cuando cayeron de un -14,5% y un -13,5%, respectivamente. Con ello, los nuevos 20.000 empleos del último año sitúan los efectivos en 2014/T4 en el 48,0% de los existentes al del inicio de la crisis (196 empleos en 2014/T4 frente a los 376/T4 de 2007/T3)

> **... con incrementos importantes, pero menores, en la metalurgia y la fabricación de productos metálicos (+4,4%), la maquinaria y equipo (+5,3%) y la fabricación de vehículos de motor (+6,0%)...**

A los sectores anteriores, que crecían a importantes tasas por encima del 8%, cabe añadir un segundo grupo que aumenta su ocupación en tasa anual en 2014/T4, con incrementos también notables, aunque inferiores, comprendidos entre el 4,4% y el 6,0%. Entre ellos, la industria metalúrgica y de fabricación de productos metálicos es la rama que aumenta menos, un 4,4% (unos 12.000 nuevos trabajadores), una cifra que también contrasta con la caída, del -9,1% anual (-28.000 ocupados menos) de 2013/T4. De esta forma, el año que finaliza en 2014/T4 es el primero en el que el empleo de estas ramas ha presentado aumentos desde el inicio de la crisis en 2008 (con la excepción del tercer trimestre de 2011, cuando aumentó un 0,9% anual).

Por su parte, la ocupación en la industria de fabricación de maquinaria también presenta el mismo perfil de intensa contracción hace un año (en 2013/T4 su ocupación caía un -8,2%, una pérdida de -11.000 empleos) y notable aumento en 2014/T4, un 5,3% anual (y 6.000 nuevos empleos). Con este incremento, esta rama sitúa su empleo en los 126.000 efectivos en 2014/T4, una cifra alejada más del 47% de la ocupación del principio

de la crisis, en 2007/T3, cuando alcanzaba los 240.000 empleos.

CUADRO 7.

Los cambios en el empleo por ramas de actividad de la industria 2007/T3-2014/T4

Empleo en miles y cambio relativo y aportación al cambio en %

Sectores	1	2	3	4	5	6	7	8	9	10	11	12=1 a 11
A. Ejercicio 2012/T4-2013/T4												
Valores absolutos (miles)												
Valor inicial	269	449	205	119	262	95	306	131	113	240	235	2.424
Valor final	251	456	175	113	241	99	278	120	118	263	214	2.329
Cambio absoluto	-18	7	-30	-6	-21	4	-28	-11	6	23	-21	-94
Cambios relativos (%)												
Acumulado	-6,9	1,6	-14,5	-5,4	-7,9	4,2	-9,1	-8,2	5,1	9,6	-8,8	-3,9
Trimestral	-1,8	0,4	-3,8	-1,4	-2,0	1,0	-2,4	-2,1	1,2	2,3	-2,3	-1,0
Peso (%) 2012/T4	11,1	18,5	8,5	4,9	10,8	3,9	12,6	5,4	4,7	9,9	9,7	100
B. Ejercicio 2013/T4-2014/T4												
Valores absolutos (miles)												
Valor inicial	251	456	175	113	241	99	278	120	118	263	214	2.329
Valor final	262	493	196	122	267	96	290	126	93	279	206	2.429
Cambio absoluto	11	37	20	9	26	-4	12	6	-25	16	-9	100
Cambios relativos (%)												
Acumulado	4,4	8,1	11,6	8,0	10,6	-3,9	4,4	5,3	-21,2	6,0	-4,0	4,3
Trimestral	1,1	2,0	2,8	2,0	2,6	-1,0	1,1	1,3	-5,8	1,5	-1,0	1,1
Peso (%) 2013/T4	10,8	19,6	7,5	4,8	10,4	4,3	11,9	5,2	5,1	11,3	9,2	100

C. Dinámica de la crisis 2008/T1-2014/T4²

Valores absolutos (miles)												
Valor inicial	257	524	354	153	328	219	510	172	160	319	346	3.340
Valor final	262	493	196	122	267	96	290	126	93	279	206	2.429
Cambio absoluto	4	-31	-158	-31	-62	-124	-219	-45	-67	-39	-140	-911
Cambios relativos (%)												
Acumulado	1,7	-6,0	-44,6	-20,2	-18,8	-56,4	-43,0	-26,4	-41,6	-12,4	-40,5	-27,3
Trimestral	0,1	-0,2	-2,2	-0,8	-0,8	-3,0	-2,1	-1,1	-2,0	-0,5	-1,9	-1,2
Peso (%) 2008/T1	7,7	15,7	10,6	4,6	9,8	6,6	15,3	5,1	4,8	9,5	10,3	100

1. Industrias extractivas, energía, gas agua y residuos; 2. Industria de la alimentación, bebidas y tabaco; 3. Industria textil, la confección, el cuero, calzado, madera y corcho; 4. Industria del papel, artes gráficas y reproducción de soportes grabados; 5. Industria química, farmacéutica, caucho y materias plásticas; 6. Fabricación de otros productos minerales no metálicos; 7. Metalurgia y fabricación de productos metálicos; 8. Fabricación de maquinaria y equipo; 9. Fabricación de productos informáticos, electrónicos y ópticos, y fabricación de material y equipo eléctrico; 10. Fabricación de vehículos de motor, remolques, semirremolques y otro material de transporte; 11. Fabricación de muebles, reparación e instalación de maquinaria y equipo y otras industrias manufactureras; 12. Total industria

2. Para dinámica de la crisis se considera el período 2008/T1-2014/T4 en vez del período 2007/T3-2014/T4 por el cambio de CNAE en 2008.

Fuente: ManpowerGroup a partir de datos del INE.

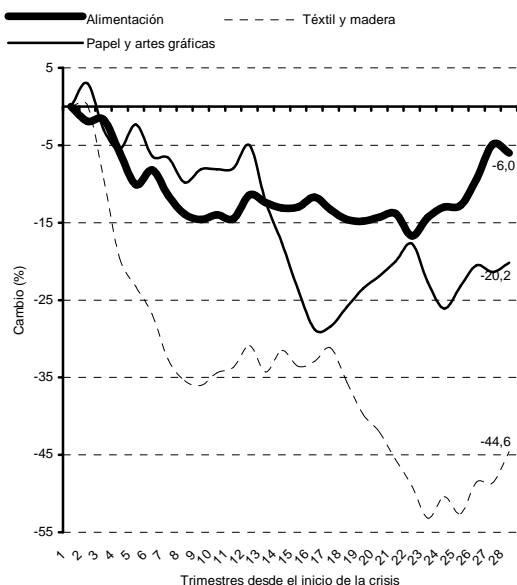
La dinámica de la ocupación en la importante rama de fabricación de vehículos de motor y remolques es, en cambio, marcadamente distinta a las anteriores. Su avance en 2014/T4, del 6,0% anual y 16.000 nuevos empleos, se sitúa en la línea de incrementos de los últimos cinco trimestres, con avances anuales del 9,6%, 7,4%, 4,6% y 6,8% en el cuarto trimestre de 2013, y primero, segundo y tercero de 2014, respectivamente. Con esta positiva dinámica, la recuperación de los estragos de la crisis ha sido substancialmente más relevante en este sector, de forma que los 279.000 ocupados del último trimestre de 2014 son sólo un 6% menos que los 319.000 de 2007/T3.

GRÁFICO 9.

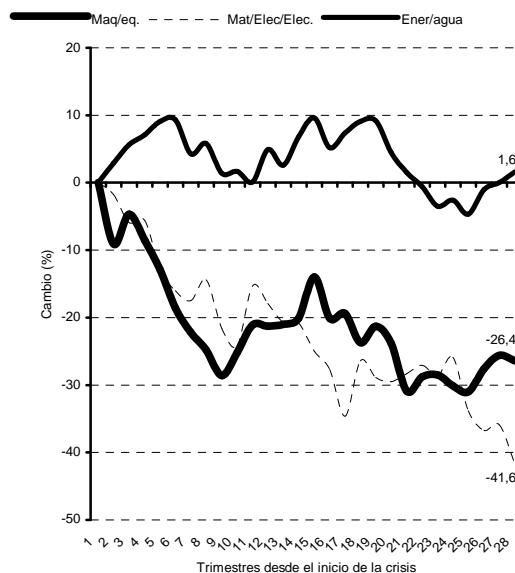
La lenta mejora del empleo en las manufacturas 2008/T1-2014/T4: ¿hacia la recuperación de la ocupación de 2008?

Cambio acumulado en %, base 2008/T1

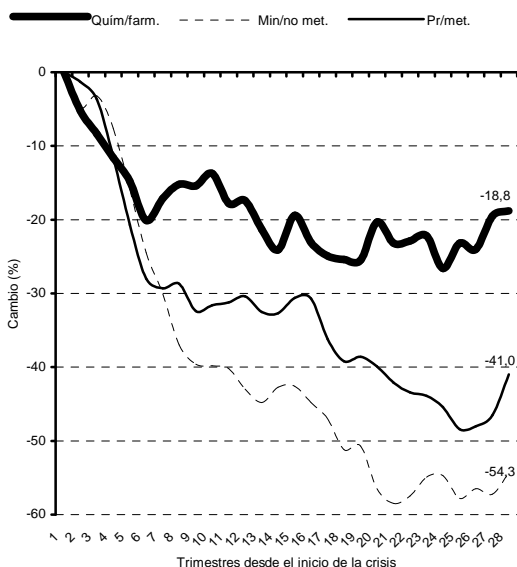
A. Alimentación, textil y papel y artes gráficas



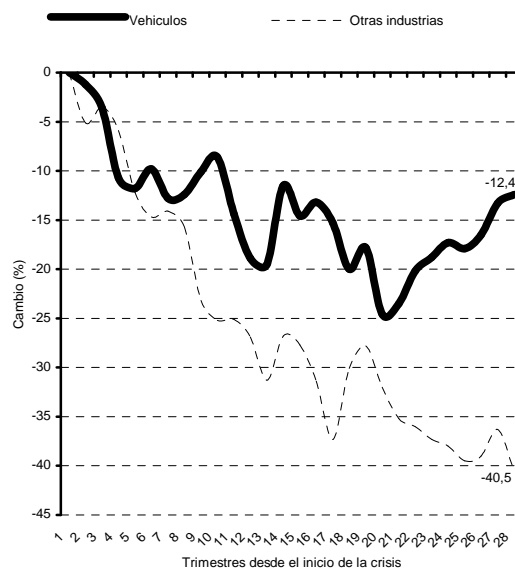
C. Maquinaria, productos eléctricos y electrónicos, y energía y agua y residuos



B. Química, farmacia, minerales no metálicos y productos metálicos



B. Vehículos, material transporte y otras



Fuente: ManpowerGroup a partir de datos del INE.

> ... al tiempo que cae el empleo en la fabricación de productos minerales no metálicos (-3,9%), el agregado de muebles, instalación de maquinaria y otras industrias (-4,0) y la producción de productos informáticos, eléctricos y ópticos (-21,2%).

En cambio, un reducido grupo de subsectores dentro de la industria manufacturera presentan aún caídas del empleo en el cuarto trimestre de 2014. Este es el caso de la

fabricación de otros productos minerales no metálicos, cuyo empleo retrocede todavía a un ritmo anual del -3,9%, una caída que se añade a la de 2014/T3 (-5,2%), y que contrasta con la mejoría observada a finales de 2013 y principios de 2014, cuando su empleo creció a tasas anuales del 4,2%, 1,8% y 2,4% en 2013/T4, 2014/T1 y 2014/T2, respectivamente. De esta forma, la caída acumulada desde el inicio de la crisis ha sido del 43,0%, desde los 510.000 empleos de 2008/T1 a los 290.000 de 2014/T4. El mismo perfil de caídas presenta el agregado de fabricación de muebles, reparación e instalación de maquinaria y otras industrias manufactureras, que se contrae un -4,0% en 2014/T4, descenso que hay que añadir al -8,8% del último trimestre de 2013, por lo que los efectivos en esta rama se sitúan en los 206.000, valor mínimo desde el inicio de la crisis. De esta manera, los registros de 2014/T4 acumulan una caída acumulada en la crisis del -40,5%, desde los 346.000 de 2008/T1.

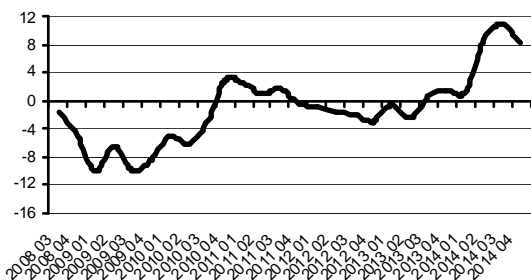
Finalmente, la fabricación de productos informáticos, electrónicos y ópticos y material y equipo eléctrico muestra un importante descenso en su ocupación en 2014/T4, del -21,2%, caída que contrasta con el aumento del 5,1% en 2013/T4. Esta contracción del año que finaliza en 2014/T4 se añade a las pérdidas de los tres trimestres anteriores de ese año (un -7,7%, -13,1% y -10,2% anual en el primero, segundo y tercer trimestres de 2014, respectivamente), lo que sitúa el número de ocupados de esta rama en los 93.000, un 41,6% inferior a los efectivos existentes en 2008/T1 en el inicio de la crisis, cuando alcanzó los 160.000 ocupados.

GRÁFICO 10.

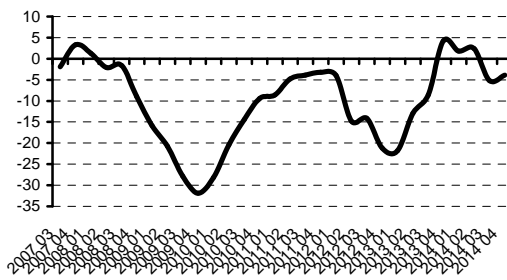
¿Hacia un cambio de régimen en la dinámica del empleo de los principales sectores industriales? La ocupación en la industria 2008-2014 (I)

Tasas de crecimiento anual en %

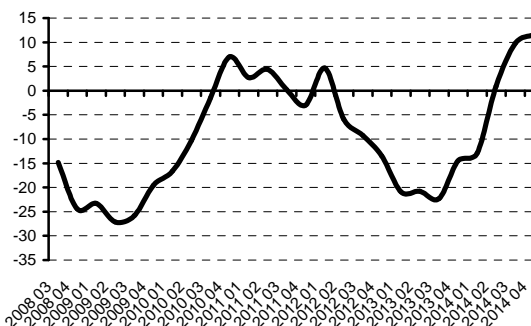
1. Alimentación, bebidas y tabaco



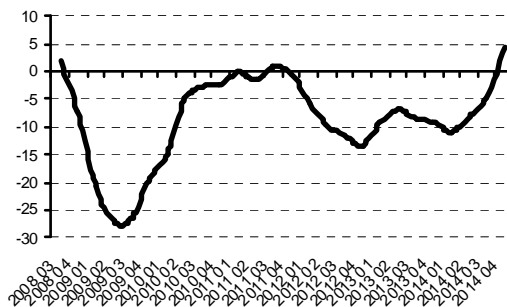
5. Otros productos de minerales no metálicos



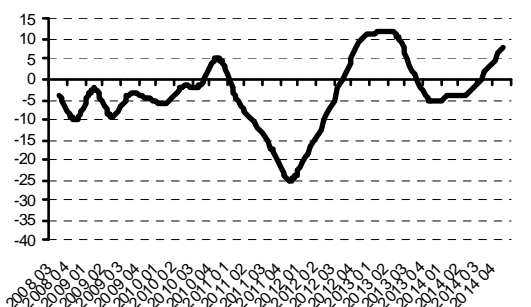
2. Textil, confección, cuero y calzado, madera y corcho



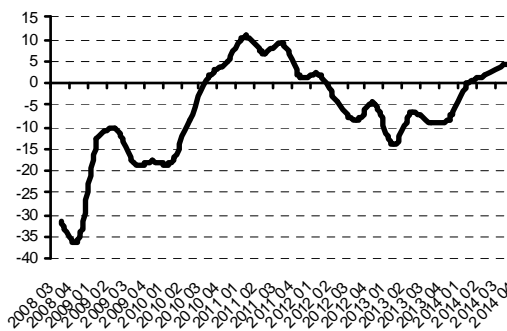
6. Metalurgia y productos metálicos



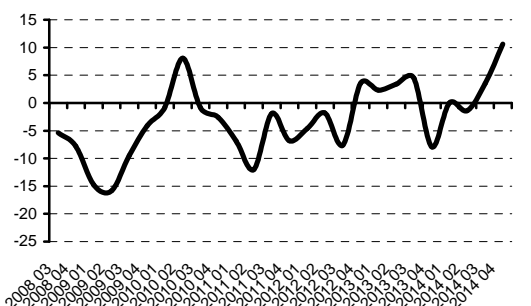
3. Fabricación de papel y cartón



7. Maquinaria y equipo mecánico



4. Industria química, farmacéutica, plásticos y caucho



8. Equipo electrónico, eléctrico y óptico

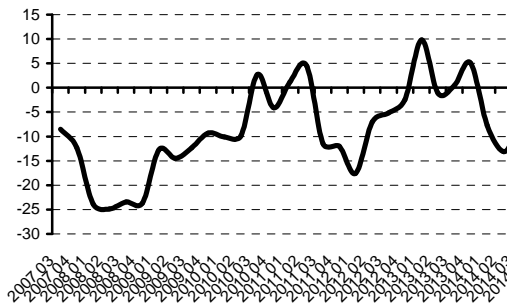


GRÁFICO 10. (final)

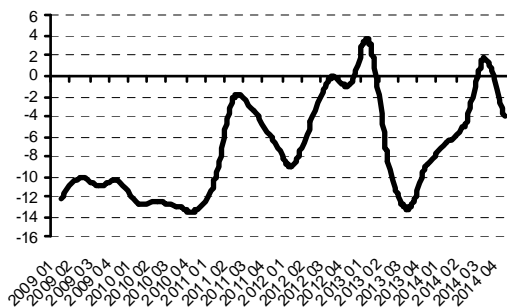
¿Hacia un cambio de régimen en la dinámica del empleo de los principales sectores industriales? La ocupación en la industria 2008-2014 (y II)

Tasas de crecimiento anual en %

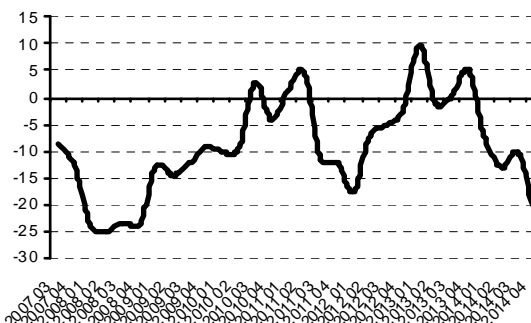
9. Maquinaria y equipo mecánico



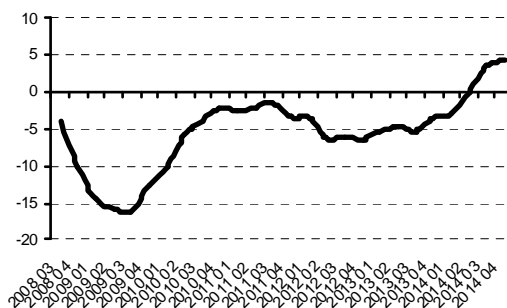
12. Industrias manufactureras diversas



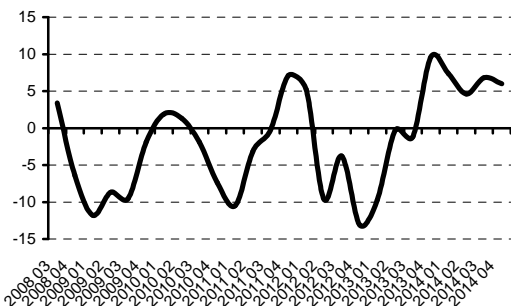
10. Equipo electrónico, eléctrico y óptico



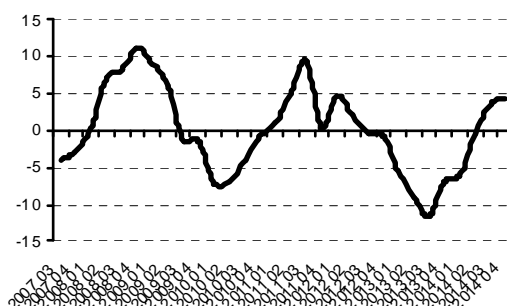
13 (1 a 12). Total industria manufacturera



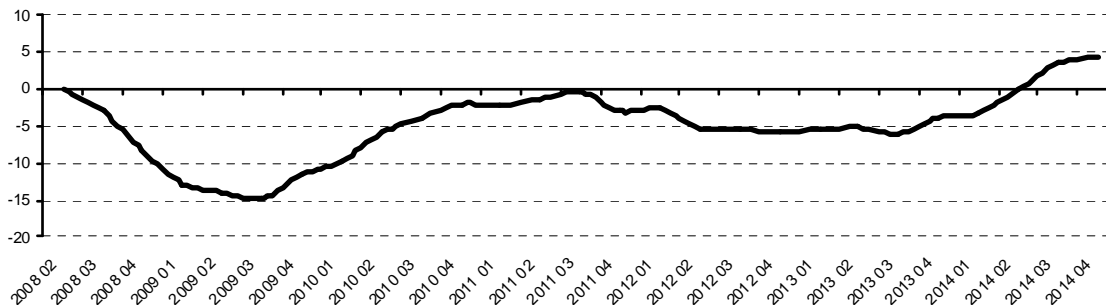
11. fabricación de material de transporte



14. Extractivas, energía y agua



15 (13 y 14). Total industria



Fuente: ManpowerGroup a partir de datos del INE.

2.3. El notable avance del empleo en los servicios privados (+2,7% en 2014/T4)

- > **En los servicios privados, crecimientos importantes en 2014/T4 en actividades profesionales y técnicas (+6,8%), hostelería (+6,7%), actividades y artísticas y recreativas (+5,7%) y actividades administrativas y servicios auxiliares (+3,8%)...**

El destacado aumento del empleo en los servicios privados en el cuarto trimestre de 2014, el citado 2,7% y 249.000 nuevos empleos es el reflejo de crecimientos de la mayoría de sus ramas, aunque hay una gran disparidad en aquellas que muestran avances, junto a otras que presentan caídas todavía. Los incrementos más destacados se han presentado en actividades profesionales, científicas y técnicas (un avance en 2014/T4 del 6,8% anual), en alojamiento y servicios de comidas y bebidas (un 6,7% anual), actividades artísticas, recreativas y otros servicios (un 5,7%) y en actividades administrativas y servicios auxiliares (un 3,8%). Con un 40,7% del empleo de los servicios privados en 2013/T4, estas cuatro actividades explican el 87,5% del aumento de la ocupación de esos servicios, aportando un total de 218.000 nuevos ocupados, del total mencionado de 249.000 nuevos ocupados en servicios privados. Por lo que, en 2014/T4, este conjunto había alcanzado ya los niveles previos a la crisis, situándose nuevamente en los 3,9 millones de ocupados existentes en 2008/T1.

Por lo que respecta a la rama de *actividades profesionales y técnicas*, muy directamente vinculada a la provisión de servicios a la industria y otras ramas terciarias, su importante avance del 6,8% en 2014/T4 contrasta con la caída del -2,6% del mismo período de 2013, y también con los retrocesos de idénticos períodos de 2012 y 2011 (con pérdidas del -0,2% y del -1,5%, respectivamente). Con estos últimos registros, que añaden 56.000 nuevos empleos al sector, el total de ocupación en 2014/T4, unos 877.000 puestos de trabajo, se sitúan un -0,9% por debajo de los registros del inicio de la crisis, en 2008/T1, cuando alcanzó un empleo de 886.000.

En el ámbito de la *hostelería y restauración*, el notable avance del 6,7% en el año que finaliza en 2014/T4 ha añadido unos 87.000 empleos al sector, de forma que su ocupación se sitúa ya en los 1,4 millones. Por lo que con esta mejora, y la que también tuvo lugar en el ejercicio que terminó en 2013/T4 (un 5,8% anual), los registros se han situado en los niveles de inicio de la crisis, en los mismos 1,4 millones de 2008/T1.

Por su parte, el relevante aumento de la ocupación en la *rama de actividades artísticas y recreativas* (el 5,7% citado), ha añadido 41.000 empleos al sector. Que, a pesar de las pérdidas de los ejercicios que finalizaron en 2013/T4 (-2,8%), 2012/T4 (4,2) y 2011/T4 (2,0), se sitúa en valores superiores a los del inicio de la crisis, de forma que en 2014/T4 reflejan nivel de 750.000 empleos, frente los 729.000 de 2008/T1.

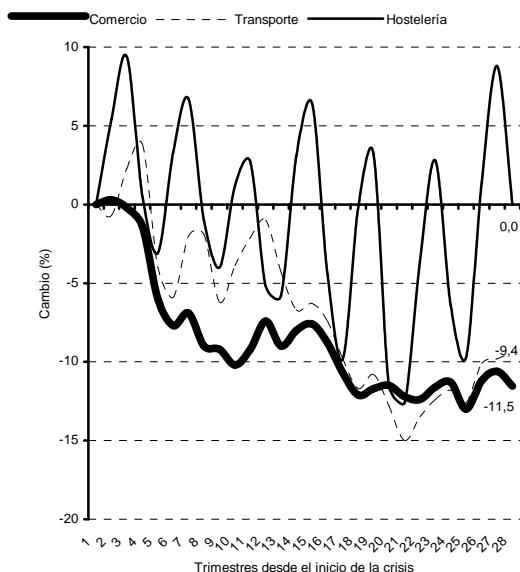
Finalmente, el crecimiento del empleo en el sector de *actividades administrativas y servicios auxiliares* (+3,8%), unos 34.000 nuevos puestos de trabajo, siguen a las pérdidas de 2013/T4 (un -1,9%), al aumento de 2012/T4 (1,5%) y al descenso de 2011/T4 (-2,8%), de forma que, a finales de 2014, su empleo se situaba un -1,2% por debajo de los registros existentes en 2008/T1, cuando sus puestos de trabajo se situaban en los 923.000.

GRÁFICO 11.

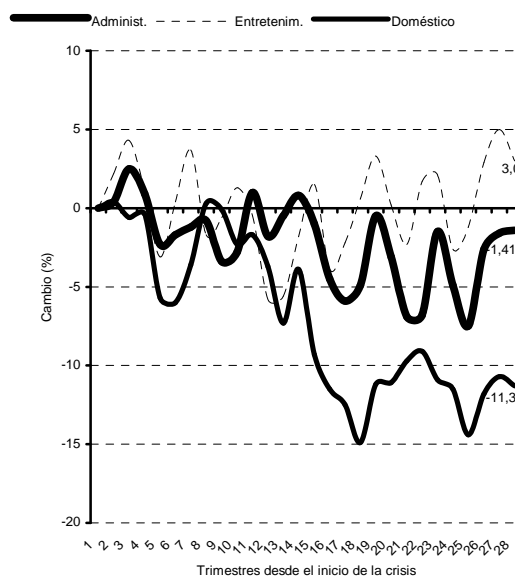
Ocupación en los servicios 2008/T1-2014/T4

Cambio acumulado en %, base 2008/T1

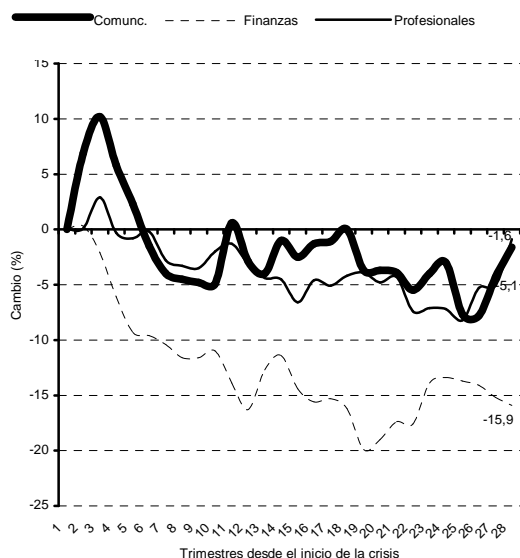
A. Comercio, transporte y hostelería



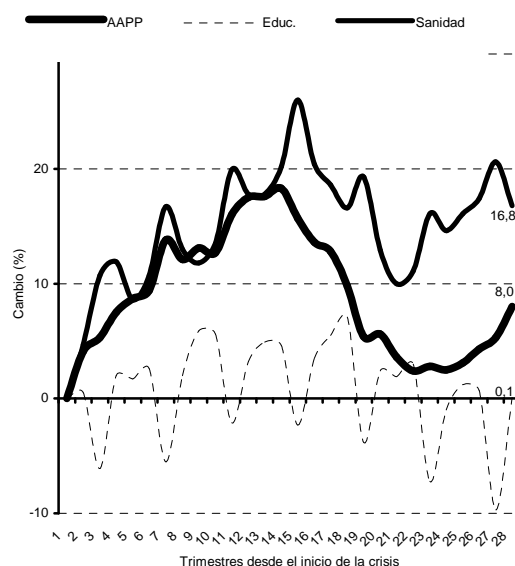
C. Administrativas, entretenimiento y personal doméstico



B. Comunicaciones, finanzas e inmobiliarias



B. AAPP y Seguridad Social, educación, sanidad y servicios sociales.



Fuente: ManpowerGroup a partir de datos del INE.

- > **...al tiempo que las ramas de información y comunicaciones, transportes y almacenaje, comercio y reparación de vehículos, y actividades domésticas muestran avances comprendidos entre el 1,5% y el 0,2% anual...**

Un segundo grupo de ramas productivas de los servicios privados presenta crecimientos del empleo más moderados, situados entre el 1,5% y el 0,2% anual en 2014/T4. De este conjunto de sectores con crecimientos más modestos, la rama que más avanza es la de la *información y comunicaciones* con un 1,5% (8.000 nuevos empleos) en 2014/T4, valor que representa una mejora respecto del ya positivo 0,7% (4.000 trabajadores más) en 2013/T4, de este modo, los empleados en este subsector se sitúan en los 535.000, un 1,6% inferior a los 543 empleos existentes en el primer trimestre de 2008.

CUADRO 8.

Los cambios en el empleo por ramas de actividad de los servicios privados 2012/T4-2014/T4										
Empleo en miles y cambio relativo y aportación al cambio en %										
Sectores	1	2	3	4	5	6	7	8	9	10=1 a 7
A. Ejercicio 2012/T4-2013/T4										
Valores absolutos (miles)										
Valor inicial	2.835	830	1.233	523	520	843	895	730	655	9.065
Valor final	2.840	839	1.304	527	557	821	878	710	653	9.128
Cambio absoluto	4	9	71	4	36	-22	-17	-20	-2	64
Cambios relativos (%)										
Acumulado	0,2	1,1	5,8	0,7	6,9	-2,6	-1,9	-2,8	-0,4	0,7
Trimestral	0,0	0,3	1,4	0,2	1,7	-0,7	-0,5	-0,7	-0,1	0,2
Aportación al cambio	6,9	14,5	111,9	5,9	56,5	-34,1	-26,0	-31,9	-3,8	100
Peso (%) 2012/T4	31,3	9,2	13,6	5,8	5,7	9,3	9,9	8,1	7,2	100
B. Ejercicio 2013/T4-2014/T4										
Valores absolutos (miles)										
Valor inicial	2.840	839	1.304	527	557	821	878	710	653	9.128
Valor final	2.866	850	1.392	535	541	877	912	750	654	9.377
Cambio absoluto	27	11	87	8	-16	56	34	41	1	249
Cambios relativos (%)										
Acumulado	0,9	1,3	6,7	1,5	-2,9	6,8	3,8	5,7	0,2	2,7
Trimestral	0,2	0,3	1,6	0,4	-0,7	1,7	0,9	1,4	0,0	0,7
Aportación al cambio	10,8	4,5	35,2	3,1	-6,4	22,4	13,5	16,4	0,5	100
Peso (%) 2013/T4	31,1	9,2	14,3	5,8	6,1	9,0	9,6	7,8	7,1	100
C. Dinámica de la crisis 2008/T1-2014/T4										
Valores absolutos (miles)										
Valor inicial	3.202	952	1.393	543	643	886	923	729	737	10.007
Valor final	2.866	850	1.392	535	541	877	912	750	654	9.377
Cambio absoluto	-336	-101	-1	-9	-102	-8	-11	22	-83	-631
Cambios relativos (%)										
Acumulado	-10,5	-10,6	-0,1	-1,6	-15,9	-0,9	-1,2	3,0	-11,3	-6,3
Trimestral	-0,4	-0,4	0,0	-0,1	-0,6	0,0	0,0	0,1	-0,4	-0,2
Peso (%) 2008/T1	32,0	9,5	13,9	5,4	6,4	8,8	9,2	7,3	7,4	100

1. Comercio al por mayor y al por menor; reparación de vehículos de motor y motocicletas; 2. Transporte y almacenamiento; 3. Hostelería; 4. Información y comunicaciones; 5. Actividades financieras de seguros e inmobiliarias; 6. Actividades profesionales, científicas y técnicas; 7. Actividades administrativas y servicios auxiliares; 8. Actividades artísticas, recreativas y de entretenimiento; 9. Servicios a hogares; 10. Total servicios privados.

2. Para dinámica de la crisis se considera el período 2008/T1-2014/T4 en vez del período 2007/T3-2014/T4 por el cambio de CNAE en 2008.

Fuente: ManpowerGroup a partir de datos del INE.

En segundo lugar, el *transporte y almacenaje* ha presentado un incremento anual en 2014/T4 del 1,3% (11.000 nuevos empleos), avance que también representa un crecimiento superior al observado en el cuarto de 2013 (del 1,1% y 9.000 trabajadores

más), por lo que la ocupación en este subsector, que representaba un 9,2% del total de empleo en servicios privados en el tercer trimestre de 2013, se sitúa en los 850.000 efectivos, un -10,6% inferior a los 952.000 del inicio de la crisis, en 2008/T1.

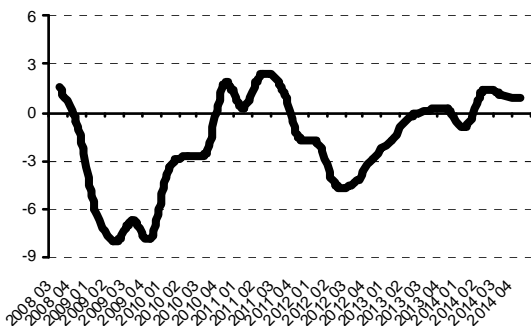
Por su parte, la importante rama del *comercio y reparación de vehículos*, que en el cuarto trimestre de 2013 aportaba un destacado 31,1% de la ocupación de los servicios privados, ha presentado un modesto incremento del 0,9% anual (27.000 nuevos trabajadores), reforzando un tanto el aumento prácticamente nulo de 2013/T4 (un 0,2% y 4.000 ocupados más). A pesar de estos positivos avances, el moderado ascenso de 2013/T4 (0,2%) y las caídas anuales de los años 2012/T4 (-2,9%) y 2011 (-1,5%), continúan pesando sobre la recuperación del empleo del sector. Así, en 2014/T4, los 2,9 millones de efectivos son todavía un -10,5% inferiores a los cerca de 3,2 millones de inicio de 2008.

GRÁFICO 12.

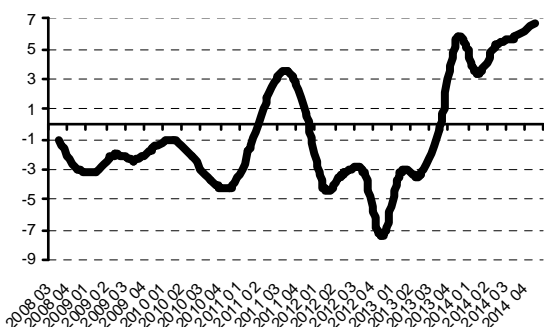
¿Hacia un cambio de régimen en la dinámica del empleo de los principales sectores del terciario? La ocupación en los servicios privados 2008-2014

Tasas de crecimiento anual en %

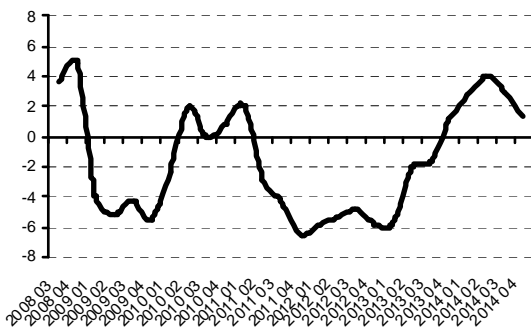
1. Comercio



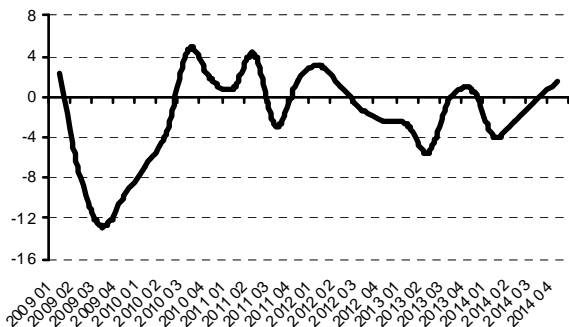
2. Hostelería



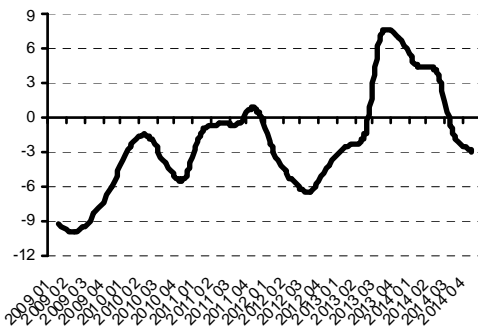
3. Transporte y almacenaje



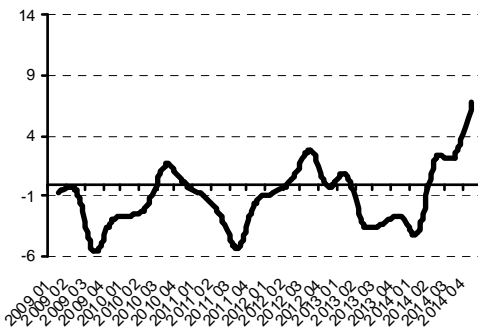
4. Información y comunicaciones



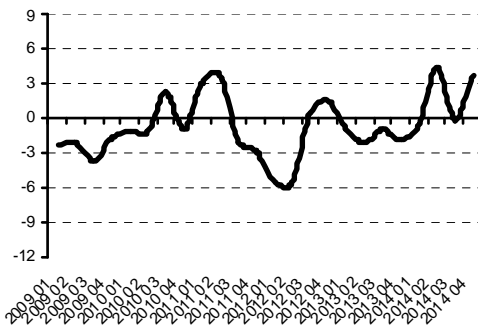
5. Actividades financieras, de seguros e inmobiliarias



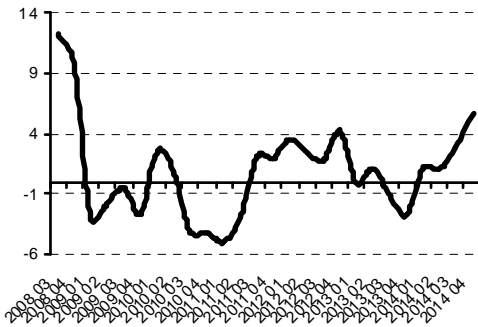
6. Actividades profesionales, científicas y técnicas



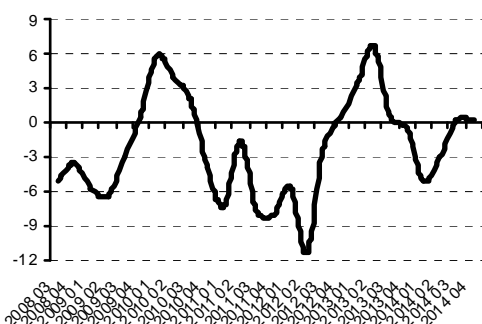
7. Actividades administrativas y servicios auxiliares



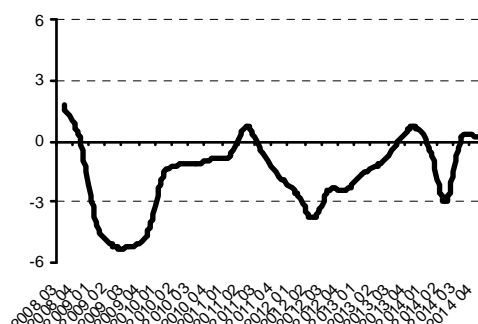
8. Actividades recreativas y otros servicios



9. Servicio doméstico



8 (1 a 9). Total servicios privados



Fuente: ManpowerGroup a partir de datos del INE.

Finalmente, el empleo en la rama del *servicio doméstico a hogares* se estabilizó en 2014/T4, con un incremento prácticamente nulo (un 0,2% anual y mil nuevos puestos de trabajo). A pesar de esta mejora, las caídas de años anteriores arrastran todavía los registros de esta rama, de forma que en 2014/T4 los ocupados en el subsector han alcanzado los 654.000 empleos, un -11,3% por debajo de los 737.000 existentes en el primer trimestre de 2008.

> **... mientras el agregado de servicios financieros y actividades inmobiliarias continúa retrocediendo y cae, en 2014/T4, un -2,9% anual.**

La única rama que, en los servicios privados, continúa perdiendo empleo (en el nivel de agregación con el que las muestras de la EPA permiten trabajar), es la del *agregado de servicios financieros y actividades inmobiliarias*. Esta rama ha experimentado, en los distintos subsectores que la integran,⁹ impactos especialmente severos. Así, en los años que finalizan en el último trimestre de cada ejercicio, el empleo ha venido cayendo sistemáticamente desde el inicio de la crisis: un -5,9% en 2009/T4, un -5,3% en 2010/T4, un moderado ascenso del 0,8% en 2011/T4 y nuevamente descenso del -4,1% en 2012/T4. Y aunque en 2013/T4 mostró un avance anual un tanto sorprendente (+6,9% y 36.000 nuevos empleos), lo cierto es que el duro ajuste de los años anteriores continúa afectando el volumen total de empleo de esta rama. Así, en 2014/T4 esta rama alcanzó los 541.000 empleos, todavía un -15,9% por debajo de los 643.000 de 2008/T1.

⁹ En concreto, los de Servicios financieros, excepto seguros y fondos de pensiones; Seguros, reaseguros y fondos de pensiones, excepto Seguridad Social obligatoria; Actividades auxiliares a los servicios financieros y a los seguros; Actividades inmobiliarias.

2.4. La recuperación del empleo en los servicios colectivos (+2,4%): ¿final de los efectos de la consolidación fiscal?

> La ocupación en los servicios colectivos (privados y públicos) aumenta en el último año un 2,4%...

Los *servicios colectivos* han sido un conjunto de ramas que han resistido mucho mejor a los estragos de la crisis ocupacional, con un empleo que sólo comenzó a reducirse tras el inicio de la segunda crisis, en verano de 2011. Así, de 2008/T1 a 2010/T4, esta ocupación no sólo no se redujo, sino que continuó aumentando, hasta alcanzar a finales de 2010 los 4,1 millones de empleos, un 13,0% por encima de los existentes dos años antes. Esta dinámica era, ciertamente, muy distinta a la experimentada por los servicios estrictamente privados, que en ese mismo período perdieron un -5,5% de su ocupación. A partir del estallido de la segunda recesión, para cuya salida el ajuste del empleo público era inevitable, la ocupación de los servicios colectivos comenzó a caer, primero moderadamente (un -0,4% en 2011/T4) y, después, con mayor intensidad: un -5,0% en 2012/T4 y un -1,5% en 2013/T4. Desde finales de 2013, no obstante, esta ocupación ha cambiado de signo, de forma que en los tres primeros trimestres de 2014 ya comenzaron a mostrarse aumentos (del 1,6% y del 1,9% en los dos primeros trimestres), que se acentuaron en la segunda parte del año, con aumentos anuales del 1,5% en 2014/T3 y, finalmente, un 2,4% anual (90.000 nuevos empleos) en el cuarto trimestre de 2014. De esta forma, en 2014/T4 el total de 3,9 millones de empleos de esta rama ya se situaban un 7,9% por encima de los 3,6 millones de 2008/T1, aunque un -5,8% por debajo de los 4,1 millones del 2011/T2.

> ... reflejando más importantes avances en AAPP y Seguridad Social (+4,0%) y más contenidos en sanidad y servicios sociales (+1,9%) y en educación (+1,2%)...

Este notable aumento de los servicios colectivos en 2014/T4, expresa aumentos bastante diferenciados en las tres ramas que los integran: un 4,0% en AAPP y Seguridad Social (51.000 nuevos efectivos), un 1,9% anual en sanidad y servicios sociales (26.000 ocupados) y un 1,2% en educación (13.000 nuevos ocupados). En consecuencia, el aumento mencionado del 2,4% anual de los servicios colectivos (90.000 nuevos empleos) es el resultado de aportaciones también diferenciadas, ya que los pesos de esos tres subsectores son relativamente similares (la AAPP y Seguridad Social un 33,5%, un 36,1% las actividades sanitarias y servicios sociales y un 30,4% la educación en el cuarto trimestre de 2013). De esta forma, la mayor aportación al aumento del empleo de los servicios colectivos es la generada por la AAPP y Seguridad Social que, con los 51.000 nuevos empleados, aporta el 56,7% del total, mientras que la sanidad y servicios sociales, con 26.000 nuevos ocupados, contribuyen con un 28,5% y la a educación (con sus 13.000 nuevos empleos) aporta el 14,8% restante.

CUADRO 9.

Los cambios en el empleo por ramas de actividad de los servicios colectivos 2012/T4-2014/T4 y el impacto de la consolidación fiscal

Empleo en miles y cambio relativo y aportación al cambio en %

Sectores	1	2	3	4=1 a 3
A. Ejercicio 2012/T4-2013/T4				
Valores absolutos (miles)				
Valor inicial	1.312	1.192	1.349	3.852
Valor final	1.273	1.152	1.370	3.796
Cambio absoluto	-39	-39	21	-57
Cambios relativos (%)	0	0	0	0
Acumulado	-3,0	-3,3	1,6	-1,5
Trimestral	-0,7	-0,8	0,4	-0,4
Aportación al cambio	68,2	69,1	-37,3	100
Peso sobre total empleo (%) 2012/T4	34,1	30,9	35,0	100
B. Ejercicio 2013/T4-2014/T4				
Valores absolutos (miles)				
Valor inicial	1.273	1.152	1.370	3.796
Valor final	1.324	1.166	1.395	3.885
Cambio absoluto	51	13	26	90
Cambios relativos (%)				
Acumulado	4,0	1,2	1,9	2,4
Trimestral	1,0	0,3	0,5	0,6
Aportación al cambio	56,7	14,8	28,5	100
Peso sobre total empleo (%) 2013/T4	33,5	30,4	36,1	100

1. Administración Pública y defensa; Seguridad Social obligatoria y actividades de organizaciones y organismos extraterritoriales;

2. Educación; 3. Actividades sanitarias y de servicios sociales; 4. Total servicios colectivos.

Fuente: ManpowerGroup a partir de datos del INE.

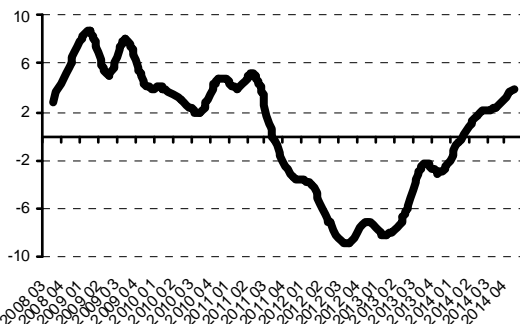
Con esta dinámica del último año, el empleo en las *AAPP* y *Seguridad Social* se ha situado ya de nuevo en valores muy próximos a los existentes antes de la crisis, a pesar de las reducciones de 2013/T4 (del -3,0% y -39.000 ocupados), de 2012/T4 (-7,0% y -99.000) y 2011/T4 (-3,3% y -49.000). De esta forma, los 1,3 millones de empleos de 2014/T4 son un -9,9% inferiores al máximo de su ocupación de 2011/T2 (un total de 1,5 millones), aunque un 6,6% superiores a los 1,2 millones de 2008/T1. Por su parte, la dinámica del empleo en la *sanidad* y *servicios sociales* ha sido algo más favorable, ya que lleva ya dos años de crecimientos: un 1,9% en 2014/T4 y un 1,6% en 2013/T4 (y 21.000 nuevos ocupados). No obstante, las pérdidas de los ejercicios anteriores continúan presionando a la baja la ocupación del sector, de forma que los 1,4 millones de empleos de 2014/T4 se sitúan un -7,3% por debajo de los 1,5 millones de 2011/T3, aunque un 16,8% superior al nivel de 2008/T1 (1,2 millones). Finalmente, la situación ocupacional de la rama de *educación* es la que presenta una mejora más contenida. No sólo porque su avance anual en 2014/T4 es el menor de estos sectores (el 1,2% citado), sino porque su caída en 2013/T4 fue la más elevada (del -3,3% anual, con una pérdida de 39.000 empleos) entre esas ramas. Además, su pérdida en 2012 fue intensa, con un retroceso anual del -1,1% en 2012/T4. Con estos registros, el empleo de esta rama a finales de 2014, unos 1,2 millones de empleos, se sitúa en el mismo nivel existente al inicio de la crisis, en 2008/T1.

GRÁFICO 13.

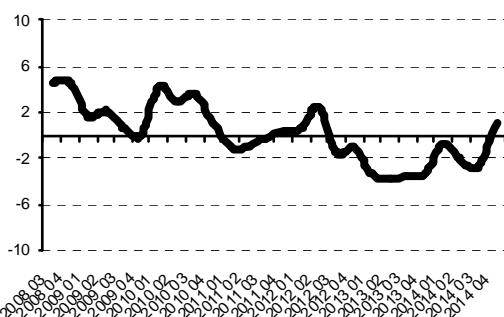
El impacto de la consolidación fiscal en los servicios colectivos y el incierto futuro de su empleo los próximos trimestres

Tasas de crecimiento anual en %

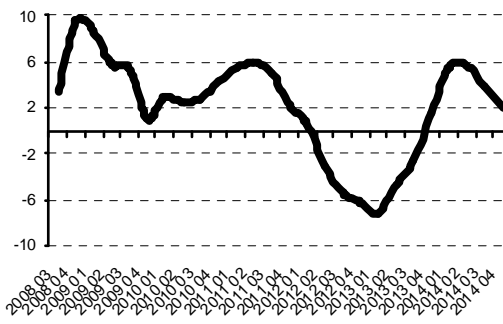
1. Administración Pública



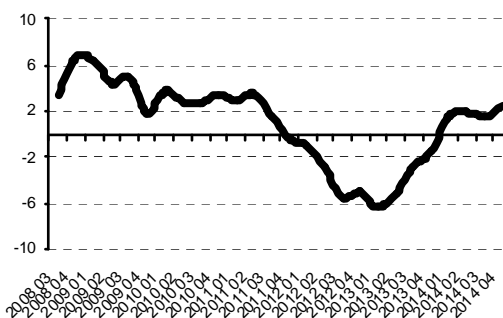
2. Educación



3. Sanidad y servicios sociales



4=1 a 3. Total servicios colectivos



Fuente: ManpowerGroup a partir de datos del INE.

3. Algunas características del empleo en los sectores con aumento de la ocupación

Para finalizar, tiene un especial interés qué ha sucedido con las características del empleo en los sectores cuyo empleo está aumentando. Por ello, estas últimas páginas se destinan a evaluar qué ha sucedido con la jornada, las posiciones en el empleo y la tipología de la contratación para dichos sectores. Para precisar de forma más clara lo que está sucediendo, se ha excluido de este análisis el sector primario y los servicios colectivos, dado que tienen dinámicas distintas a las que gobiernan el ciclo. Se trata, por tanto, de una evaluación de lo que sucede con los sectores privados. Para este conjunto de subsectores,¹⁰ se reduce el empleo en el cuarto trimestre de 2014, respecto al mismo del año anterior tanto para la jornada completa como la parcial, aunque con mayor intensidad para la de duración parcial (un -5,3% y un -10,6% respectivamente), de igual modo, en este agregado de subsectores caen con mayor intensidad los ocupados asalariados con contrato temporal (de un -11,3%) y en menor medida los indefinidos y no asalariados (de un -4,4% y de un -3,4%). Por último, todas las tipologías de ocupación del

¹⁰ Que incluye el primario; la fabricación de otros productos minerales no metálicos; fabricación de productos informáticos, electrónicos y ópticos, material y equipo eléctrico; fabricación de muebles, reparación e instalación de maquinaria y equipo y otras industrias manufactureras; actividades financieras, de seguros e inmobiliarias.

agregado caen (un -13,0% anual en profesionales, un -5,6% en trabajadores cualificados, y un -8,9% en trabajadores no cualificados) excepto la de técnicos que crecen de un 5,5% anual.

CUADRO 10.

Ramas con pérdidas de ocupación el último ejercicio 2013/T4-2014/T4: detalle de algunas características relevantes

Empleo en miles y cambio relativo y peso en %											
	Categoría				Jornada		Contrato			Total	
	1	2	3	4	5	6	7	8	9	10	11
A. Ejercicio 2012/T4-2013/T4											
Valor inicial	236	242	892	354	1.599	125	890	379	1.269	455	1.724
Valor final	249	251	911	342	1.609	144	910	394	1.304	449	1.753
Cambio absoluto	13	9	19	-12	10	19	20	15	35	-6	29
Cambio relativo	5,7	3,5	2,1	-3,3	0,6	15,6	2,2	4,0	2,7	-1,2	1,7
Peso en 2012/T4	13,7	14,1	51,8	20,5	92,8	7,2	51,6	22,0	73,6	26,4	100
B. Ejercicio 2013/T4-2014/T4											
Valor inicial	249	251	911	342	1.609	144	910	394	1.304	449	1.753
Valor final	217	265	860	311	1.524	129	869	349	1.219	434	1.653
Cambio absoluto	-32	14	-51	-30	-85	-15	-40	-45	-85	-15	-100
Cambio relativo	-13,0	5,5	-5,6	-8,9	-5,3	-10,6	-4,4	-11,3	-6,5	-3,4	-5,7
Peso en 2013/T4	14,2	14,3	52,0	19,5	91,8	8,2	51,9	22,5	74,4	25,6	100

*Primario; fabricación de otros productos minerales no metálicos; fabricación de productos informáticos, electrónicos y ópticos, material y equipo eléctrico; fabricación de muebles, reparación e instalación de maquinaria y equipo y otras industrias manufactureras; actividades financieras, de seguros e inmobiliarias.

1. Directores y gerentes y técnicos y profesionales científicos; 2. Técnicos; profesionales de apoyo; 3. Trabajadores cualificados; 4. Trabajadores no cualificados; 5. Jornada completa; 6. Jornada parcial; 7. Asalariados con contrato indefinido; 8. Asalariados con contrato temporal; 9. Total asalariados; 10. No asalariados; 11=1+4+5+6+7+8+10. Total

Fuente: ManpowerGroup a partir de datos del INE.

- > **Para el 43,4% de ramas con aumento de la ocupación del +1,2%, mayor crecimiento en trabajadores cualificados (+2,6%), a jornada parcial (+3,8%), no asalariados (+1,3%) y contratos temporales (+3,2%)...**

Por su lado, un 43,4% del empleo en el cuarto trimestre de 2014 corresponde a ramas que presentan crecimientos entre el 0% y la media de España del 2,5%, éstas son, el comercio y la reparación de vehículos, el transporte y el almacenamiento, información y comunicaciones, servicio doméstico, educación, sanidad y servicios sociales. En promedio, este conjunto de subsectores crecen en su empleo de un 1,2% anual en el cuarto trimestre de 2014 (86.000 nuevos ocupados), frente al mantenimiento del año que termina en el cuarto de 2013 estabilizándose en los 7,4 millones. El dato del último trimestre refleja crecimiento en la ocupación de trabajadores cualificados (un 2,6% y 96.000 empleos), suave descenso en los profesionales (-0,5% y -10.000 empleos) y mantenimiento en técnicos y no cualificados en los 667.000 y 912.000 trabajadores respectivamente, aumenta tanto la ocupación a jornada completa como parcial, aunque con mayor intensidad en la última, un 0,5% y un 3,8% respectivamente, igualmente, crecen los ocupados asalariados (1,1%) y los no asalariados (1,3%), aunque con más fuerza los asalariados temporales con un 3,2% anual (45.000 nuevos empleos), frente al restante 0,5% de indefinidos (25.000 ocupados más) y el 1,3% de no asalariados (15.000 trabajadores).

CUADRO 11.

Ramas con crecimiento de ocupación el último ejercicio 2013/T4-2014/T4 entre el 0% y la media de España (2,5%): detalle de algunas características relevantes

Empleo en miles y cambio relativo y peso en %											
	Categoría				Jornada		Contrato			Total	
	1	2	3	4	5	6	7	8	9		10
A. Ejercicio 2012/T4-2013/T4											
Valor inicial	2.106	606	3.728	944	6.066	1.318	4.910	1.359	6.269	1.115	7.384
Valor final	2.110	667	3.691	912	5.986	1.395	4.866	1.408	6.274	1.106	7.381
Cambio absoluto	4	61	-37	-32	-80	76	-44	49	5	-9	-3
Cambio relativo	0,2	10,0	-1,0	-3,3	-1,3	5,8	-0,9	3,6	0,1	-0,8	0,0
Peso en 2012/T4	28,5	8,2	50,5	12,8	82,1	17,9	66,5	18,4	84,9	15,1	100
B. Ejercicio 2013/T4-2014/T4											
Valor inicial	2.110	667	3.691	912	5.986	1.395	4.866	1.408	6.274	1.106	7.381
Valor final	2.100	667	3.788	912	6.019	1.448	4.891	1.454	6.345	1.121	7.466
Cambio absoluto	-10	0	96	0	32	53	25	45	71	15	86
Cambio relativo	-0,5	0,0	2,6	0,0	0,5	3,8	0,5	3,2	1,1	1,3	1,2
Peso en 2013/T4	28,6	9,0	50,0	12,4	81,1	18,9	65,9	19,1	85,0	15,0	100

*Comercio y reparación de vehículos; transporte y almacenamiento; información y comunicaciones; servicio doméstico; educación, sanidad y servicios sociales.

1. Directores y gerentes y técnicos y profesionales científicos; 2. Técnicos; profesionales de apoyo; 3. Trabajadores cualificados; 4. Trabajadores no cualificados; 5. Jornada completa; 6. Jornada parcial; 7. Asalariados con contrato indefinido; 8. Asalariados con contrato temporal; 9. Total asalariados; 10. No asalariados; 11=1+4+5+6=7+8+10. Total

Fuente: ManpowerGroup a partir de datos del INE.

- > **Para el 21,6% de ramas con aumento de la ocupación del 4,0%, mayor crecimiento en profesionales (+7,7%) y trabajadores cualificados (+5,5%), a jornada completa (+4,4%), con contratos temporales (+13,1%) y no asalariados (+4,7%).**

Por su lado, el empleo en las actividades administrativas y servicios auxiliares, en la construcción, en la AAPP y Seguridad Social, en la industria extractiva, energía, refino, agua, gas y residuos y en la metalurgia y productos metálicos, que representaban un 21,6% de los ocupados en el cuarto trimestre de 2013, muestran aumentos entre la media española (del 2,5%) y el 5,0%, y en su conjunto, e incorporan en el año que termina en el cuarto trimestre de 2014 cerca de 145.000 nuevos empleos (un aumento del 4,0% anual). Frente el descenso que mostraron en el año anterior del -5,1% (-197.000 empleos perdidos).

Este crecimiento refleja aumentos tanto en profesionales como en trabajadores cualificados, del 7,7% y 5,5% respectivamente (151.000 nuevos ocupados), frente a moderados descensos en el agregado de técnicos y trabajadores no cualificados, del -0,9% y del -0,3% respectivamente (-6.000 ocupados). Mientras que aumenta con fuerza la ocupación a jornada completa (con un 4,4% y 141.000 nuevos trabajadores), frente al menor incremento por jornada parcial (del 0,9% anual y 4.000 empleos). Por último destaca el importante crecimiento del 13,1% (un incremento de 90.000 trabajadores) por contrato temporal, frente al menor 4,7% (21.000 ocupados) por no asalariados y el relativamente reducido 1,3% (34.000 empleos) de contrato indefinido.

CUADRO 12.

Ramas con crecimiento de ocupación el último ejercicio 2013/T4-2014/T4 superiores a la media de España (2,5%) y menores de 5,0%: detalle de algunas características relevantes

Empleo en miles y cambio relativo y peso en %

	Categoría				Jornada		Contrato			Total	
	1	2	3	4	5	6	7	8	9		10
A. Ejercicio 2012/T4-2013/T4											
Valor inicial	539	411	2.196	718	3.430	434	2.678	724	3.402	462	3.864
Valor final	492	407	2.039	730	3.230	438	2.539	691	3.230	438	3.668
Cambio absoluto	-47	-4	-158	13	-200	4	-139	-33	-172	-24	-197
Cambio relativo	-8,8	-1,0	-7,2	1,7	-5,8	0,8	-5,2	-4,6	-5,1	-5,3	-5,1
Peso en 2012/T4	13,9	10,6	56,8	18,6	88,8	11,2	69,3	18,7	88,0	12,0	100

B. Ejercicio 2013/T4-2014/T4

Valor inicial	492	407	2.039	730	3.230	438	2.539	691	3.230	438	3.668
Valor final	530	403	2.152	728	3.371	442	2.573	781	3.354	458	3.812
Cambio absoluto	38	-4	113	-2	141	4	34	90	124	21	145
Cambio relativo	7,7	-0,9	5,5	-0,3	4,4	0,9	1,3	13,1	3,9	4,7	4,0
Peso en 2013/T4	13,4	11,1	55,6	19,9	88,1	11,9	69,2	18,8	88,1	11,9	100

*Actividades administrativas y servicios auxiliares; construcción; AAPP y Seguridad Social; Industrias extractivas, energía, refino, gas, agua y residuos; metalurgia y productos metálicos.

1. Directores y gerentes y técnicos y profesionales científicos; 2. Técnicos; profesionales de apoyo; 3. Trabajadores cualificados;

4. Trabajadores no cualificados; 5. Jornada completa; 6. Jornada parcial; 7. Asalariados con contrato indefinido; 8. Asalariados con contrato temporal; 9. Total asalariados; 10. No asalariados; 11=1+4+5+6+7+8+10. Total

Fuente: ManpowerGroup a partir de datos del INE.

- > **Para el 24,7% de ramas con aumento de la ocupación del 7,1%, mayor crecimiento en profesionales (+10,7%) y trabajadores cualificados (+7,0%), a jornada completa (+7,9%), asalariados (+8,6%) y con contratos temporales (+10,3%).**

Finalmente, la fabricación de maquinaria y equipo, la fabricación de vehículos y remolques, la industria del papel, artes gráficas y soportes grabados, la industria de la alimentación, bebidas y tabaco, la industria química, farmacéutica, de caucho y materia plásticas y la industria textil, de confección, cuero, calzado, madera y corcho, crecen por encima del 5,0%, y en su conjunto un 7,1% anual en el cuarto trimestre de 2014, lo que significa un incremento de 298.000 ocupados, que contrasta con el mantenimiento en los 4,2 millones de ocupados durante el año que terminó en el cuarto trimestre de 2013.

Este agregado, que representaba un 24,7% del empleo en el cuarto de 2013, muestra aumentos el cuarto trimestre de 2014, en todas sus tipologías de ocupación, con un 6,2% para profesionales, un 10,7% para técnicos, un 7,0% para trabajadores cualificados y un 5,4% para no cualificados respectivamente (56.000, 51.000, 173.000 y 18.000 nuevos ocupados). Un mayor crecimiento del empleo a jornada completa 7,9% anual y 274.000 trabajadores, frente al 3,2% y 24.000 empleos de la jornada parcial. Finalmente un aumento relativamente similar de la contratación asalariada indefinida y temporal (del 8,0% y del 10,3% anual y 191.000 y 86.000 nuevos empleos respectivamente) frente al menor 2,2% del aumento no asalariado (21.000 nuevos ocupados).

CUADRO 13.

Ramas con crecimiento de ocupación superiores al 5,0% en el último ejercicio 2013/T4-2014/T4: detalle de algunas características relevantes

Empleo en miles y cambio relativo y peso en %

	Categoría				Jornada		Contrato			Total	
	1	2	3	4	5	6	7	8	9		10
A. Ejercicio 2012/T4-2013/T4											
Valor inicial	910	514	2.458	330	3.515	697	2.491	787	3.278	934	4.212
Valor final	916	472	2.478	337	3.467	737	2.395	833	3.228	976	4.204
Cambio absoluto	7	-42	20	7	-48	40	-96	46	-49	41	-8
Cambio relativo	0,7	-8,1	0,8	2,1	-1,4	5,8	-3,8	5,9	-1,5	4,4	-0,2
Peso en 2012/T4	21,6	12,2	58,4	7,8	83,5	16,5	59,1	18,7	77,8	22,2	100

B. Ejercicio 2013/T4-2014/T4

Valor inicial	916	472	2.478	337	3.467	737	2.395	833	3.228	976	4.204
Valor final	973	523	2.651	355	3.741	761	2.586	919	3.505	997	4.502
Cambio absoluto	56	51	173	18	274	24	191	86	277	21	298
Cambio relativo	6,2	10,7	7,0	5,4	7,9	3,2	8,0	10,3	8,6	2,2	7,1
Peso en 2013/T4	21,8	11,2	59,0	8,0	82,5	17,5	57,0	19,8	76,8	23,2	100

*Fabricación de maquinaria y equipo; fabricación de vehículos y remolques; industria del papel, artes gráficas y soportes grabados; industria de la alimentación, bebidas y tabaco; industria química, farmacéutica, caucho y materias plásticas; industria textil, confección, cuero, calzado, madera y corcho.

1. Directores y gerentes y técnicos y profesionales científicos; 2. Técnicos; profesionales de apoyo; 3. Trabajadores cualificados; 4. Trabajadores no cualificados; 5. Jornada completa; 6. Jornada parcial; 7. Asalariados con contrato indefinido; 8. Asalariados con contrato temporal; 9. Total asalariados; 10. No asalariados; 11=1a4=5+6=7+8+10. Total

Fuente: ManpowerGroup a partir de datos del INE.

CUADRO 14.

Sectores con aumentos y caídas del empleo: diferencias en el comportamiento según categorías ocupacionales. 2012/T4-2014/T4 (1)

Empleo en miles y cambio relativo y aportación al cambio en %

	Pierden empleo ¹					Crecen entre el 0% y el 2,5% ²					Crecen entre el 2,6% i el 5,0% ³					Crecen más del 5,0% ⁴					Total empleo				
	1	2	3	4	5=1a4	1	2	3	4	5=1a4	1	2	3	4	5=1a4	1	2	3	4	5=1a4	1	2	3	4	5=1a4
A. Ejercicio 2012/T4-2013/T4																									
Valores absolutos (miles)																									
Valor inicial	236	242	892	354	1.724	2.106	606	3.728	944	7.384	539	411	2.196	718	3.864	910	514	2.458	330	4.212	3.791	1.773	9.275	2.345	17.184
Valor final	249	251	911	342	1.753	2.110	667	3.691	912	7.381	492	407	2.039	730	3.668	916	472	2.478	337	4.204	3.768	1.797	9.119	2.321	17.005
Cambio absoluto	13	9	19	-12	29	4	61	-37	-32	-3	-47	-4	-158	13	-197	7	-42	20	7	-8	-23	24	-155	-24	-179
Cambios relativos (%)																									
Acumulado	5,7	3,5	2,1	-3,3	1,7	0,2	10,0	-1,0	-3,3	0,0	-8,8	-1,0	-7,2	1,7	-5,1	0,7	-8,1	0,8	2,1	-0,2	-0,6	1,3	-1,7	-1,0	-1,0
Trimestral	1,4	0,9	0,5	-0,8	0,4	0,0	2,4	-0,2	-0,8	0,0	-2,3	-0,3	-1,8	0,4	-1,3	0,2	-2,1	0,2	0,5	0,0	-0,2	0,3	-0,4	-0,3	-0,3
Aport. al cambio	-7,6	-4,8	-10,5	6,5	-16,3	-2,3	-34,1	20,5	17,7	1,7	26,5	2,3	88,3	-7,0	110,1	-3,7	23,4	-11,3	-3,9	4,5	12,9	-13,2	86,9	13,3	100,0
Peso en 2012/T4	1,4	1,4	5,2	2,1	10,0	12,3	3,5	21,7	5,5	43,0	3,1	2,4	12,8	4,2	22,5	5,3	3,0	14,3	1,9	24,5	22,1	10,3	54,0	13,6	100,0
B. Ejercicio 2013/T4-2014/T4																									
Valores absolutos (miles)																									
Valor inicial	249	251	911	342	1.753	2.110	667	3.691	912	7.381	492	407	2.039	730	3.668	916	472	2.478	337	4.204	3.768	1.797	9.119	2.321	17.005
Valor final	217	265	860	311	1.653	2.100	667	3.788	912	7.466	530	403	2.152	728	3.812	973	523	2.651	355	4.502	3.820	1.858	9.450	2.306	17.434
Cambio absoluto	-32	14	-51	-30	-100	-10	0	96	0	86	38	-4	113	-2	145	56	51	173	18	298	52	61	331	-15	428
Cambios relativos (%)																									
Acumulado	-13,0	5,5	-5,6	-8,9	-5,7	-0,5	0,0	2,6	0,0	1,2	7,7	-0,9	5,5	-0,3	4,0	6,2	10,7	7,0	5,4	7,1	1,4	3,4	3,6	-0,6	2,5
Trimestral	-3,4	1,4	-1,4	-2,3	-1,5	-0,1	0,0	0,6	0,0	0,3	1,9	-0,2	1,4	-0,1	1,0	1,5	2,6	1,7	1,3	1,7	0,3	0,8	0,9	-0,2	0,6
Aport. al cambio	-7,5	3,2	-12,0	-7,1	-23,4	-2,4	0,0	22,5	-0,1	20,0	8,9	-0,9	26,3	-0,5	33,8	13,2	11,8	40,3	4,2	69,5	12,1	14,2	77,2	-3,5	100,0
Peso en 2013/T4	1,5	1,5	5,4	2,0	10,3	12,4	3,9	21,7	5,4	43,4	2,9	2,4	12,0	4,3	21,6	5,4	2,8	14,6	2,0	24,7	22,2	10,6	53,6	13,7	100,0

1. Primario; fabricación de otros productos minerales no metálicos; fabricación de productos informáticos, electrónicos y ópticos, material y equipo eléctrico; fabricación de muebles, reparación e instalación de maquinaria y equipo y otras industrias manufactureras; actividades financieras, de seguros e inmobiliarias; 2. Comercio y reparación de vehículos; transporte y almacenamiento; información y comunicaciones; servicio doméstico; educación; sanidad y servicios sociales. 3. Actividades administrativas y servicios auxiliares; construcción; AAPP y Seguridad Social; Industrias extractivas, energía, refino, gas, agua y residuos; metalurgia y productos metálicos. 4. 1. Fabricación de maquinaria y equipo; fabricación de vehículos y remolques; industria del papel, artes gráficas y soportes grabados; industria de la alimentación, bebidas y tabaco; industria química, farmacéutica, caucho y materias plásticas; industria textil, confección, cuero, calzado, madera y corcho.

Categorías ocupacionales: 1. Profesionales; 2. Técnicos; 3. Trabajadores cualificados; 4. Trabajadores no cualificados; 5. Total empleo

Fuente: ManpowerGroup a partir de datos del INE.

CUADRO 15.

Sectores con aumentos y caídas del empleo: diferencias en el comportamiento según tipología de la jornada. 2012/T4-2014/T4

Empleo en miles y cambio relativo y aportación al cambio en %

	Pierden empleo ¹			Crecen entre el 0% y el 2,5% ²			Crecen entre el 2,6% y el 5,0% ³			Crecen más del 5,0%			Total		
	Comp.	Parcial	Total	Comp.	Parcial	Total	Comp.	Parcial	Total	Comp.	Parcial	Total	Comp.	Parcial	Total
	1	2	3=2+1	4	5	6=4+5	7	8	9=7+8	10	11	12=10+11	13=1+4+7+10	14=2+5+8+11	15=13+14
A. Ejercicio 2012/T4-2013/T4															
Valores absolutos (miles)															
Valor inicial	1.599	125	1.724	6.066	1.318	7.384	3.430	434	3.864	3.515	697	4.212	14.610	2.573	17.184
Valor final	1.609	144	1.753	5.986	1.395	7.381	3.230	438	3.668	3.467	737	4.204	14.292	2.713	17.005
Cambio absoluto	10	19	29	-80	76	-3	-200	4	-197	-48	40	-8	-318	140	-179
Cambios relativos (%)															
Acumulado	0,6	15,6	1,7	-1,3	5,8	0,0	-5,8	0,8	-5,1	-1,4	5,8	-0,2	-2,2	5,4	-1,0
Trimestral	0,2	3,7	0,4	-0,3	1,4	0,0	-1,5	0,2	-1,3	-0,3	1,4	0,0	-0,5	1,3	-0,3
Aport. al cambio	-5,4	-10,9	-16,3	44,5	-42,8	1,7	112,1	-2,0	110,1	27,1	-22,6	4,5	178,3	-78,3	100
Peso en 2012/T4	9,3	0,7	10,0	35,3	7,7	43,0	20,0	2,5	22,5	20,5	4,1	24,5	85,0	15,0	100

B. Ejercicio 2013/T4-2014/T4

Valores absolutos (miles)

Valor inicial	1.609	144	1.753	5.986	1.395	7.381	3.230	438	3.668	3.467	737	4.204	14.292	2.713	17.005
Valor final	1.524	129	1.653	6.019	1.448	7.466	3.371	442	3.812	3.741	761	4.502	14.655	2.779	17.434
Cambio absoluto	-85	-15	-100	32	53	86	141	4	145	274	24	298	363	66	428
Cambios relativos (%)															
Acumulado	-5,3	-10,6	-5,7	0,5	3,8	1,2	4,4	0,9	4,0	7,9	3,2	7,1	2,5	2,4	2,5
Trimestral	-1,3	-2,8	-1,5	0,1	0,9	0,3	1,1	0,2	1,0	1,9	0,8	1,7	0,6	0,6	0,6
Aport. al cambio	-19,8	-3,6	-23,4	7,6	12,5	20,0	32,9	0,9	33,8	64,0	5,5	69,5	84,6	15,4	100
Peso en 2013/T4	9,5	0,8	10,3	35,2	8,2	43,4	19,0	2,6	21,6	20,4	4,3	24,7	84,0	16,0	100

1. Primario; fabricación de otros productos minerales no metálicos; fabricación de productos informáticos, electrónicos y ópticos, material y equipo eléctrico; fabricación de muebles, reparación e instalación de maquinaria y equipo y otras industrias manufactureras; actividades financieras, de seguros e inmobiliarias; 2. Comercio y reparación de vehículos; transporte y almacenamiento; información y comunicaciones; servicio doméstico; educación; sanidad y servicios sociales. 3. Actividades administrativas y servicios auxiliares; construcción; AAPP y Seguridad Social; Industrias extractivas, energía, refino, gas, agua y residuos; metalurgia y productos metálicos. 4. 1. Fabricación de maquinaria y equipo; fabricación de vehículos y remolques; industria del papel, artes gráficas y soportes grabados; industria de la alimentación, bebidas y tabaco; industria química, farmacéutica, caucho y materias plásticas; industria textil, confección, cuero, calzado, madera y corcho.

Fuente: ManpowerGroup a partir de datos del INE.

CUADRO 16.

Sectores con aumentos y caídas del empleo: diferencias en el comportamiento según tipología de contrato. 2012/T4-2014/T4 (1)

Empleo en miles y cambio relativo y aportación al cambio en %

	Pierden empleo ¹					Crecen entre el 0% y el 2,5% ²					Crecen entre el 2,6% i el 5,0% ³					Crecen más del 5,0% ⁴					Total empleo				
	1	2	3=2+1	4	5=3+4	1	2	3=2+1	4	5=3+4	1	2	3=2+1	4	5=3+4	1	2	3=2+1	4	5=3+4	1	2	3=2+1	4	5=3+4
A. Ejercicio 2012/T4-2013/T4																									
Valores absolutos (miles)																									
Valor inicial	890	379	1.269	455	1.724	4.910	1.359	6.269	1.115	7.384	2.678	724	3.402	462	3.864	2.491	787	3.278	934	4.212	10.969	3.248	14.217	2.966	17.184
Valor final	910	394	1.304	449	1.753	4.866	1.408	6.274	1.106	7.381	2.539	691	3.230	438	3.668	2.395	833	3.228	976	4.204	10.710	3.326	14.036	2.969	17.005
Cambio absoluto	20	15	35	-6	29	-44	49	5	-9	-3	-139	-33	-172	-24	-197	-96	46	-50	41	-8	-259	78	-181	3	-179
Cambios relativos (%)																									
Acumulado	2,2	4	2,8	-1,2	1,7	-0,9	3,6	0,1	-0,8	0	-5,2	-4,6	-5,1	-5,3	-5,1	-3,8	5,9	-1,5	4,4	-0,2	-2,4	2,4	-1,3	0,1	-1
Trimestral	0,5	1,0	0,7	-0,3	0,4	-0,2	0,9	0,0	-0,2	0,0	-1,3	-1,2	-1,3	-1,3	-1,3	-1,0	1,4	-0,4	1,1	0,0	-0,6	0,6	-0,3	0,0	-0,3
Aport. al cambio	-11,0	-8,4	-19,4	3,2	-16,3	24,5	-27,6	-3,1	4,8	1,7	77,9	18,5	96,4	13,7	110,1	53,7	-26,0	27,7	-23,2	4,5	145,0	-43,5	101,5	-1,6	100,0
Peso en 2012/T4	5,2	2,2	7,4	2,6	10,0	28,6	7,9	36,5	6,5	43,0	15,6	4,2	19,8	2,7	22,5	14,5	4,6	19,1	5,4	24,5	63,8	18,9	82,7	17,3	100,0

B. Ejercicio 2013/T4-2014/T4

Valores absolutos (miles)

Valor inicial	910	394	1.304	449	1.753	4.866	1.408	6.274	1.106	7.381	2.539	691	3.230	438	3.668	2.395	833	3.228	976	4.204	10.710	3.326	14.036	2.969	17.005
Valor final	869	349	1.218	434	1.653	4.891	1.454	6.345	1.121	7.466	2.573	781	3.354	458	3.812	2.586	919	3.505	997	4.502	10.920	3.503	14.423	3.010	17.434
Cambio absoluto	-40	-45	-86	-15	-100	25	45	71	15	86	34	90	124	21	145	191	86	277	21	298	210	177	387	41	428
Cambios relativos (%)																									
Acumulado	-4,4	-11,3	-6,6	-3,4	-5,7	0,5	3,2	1,1	1,3	1,2	1,3	13,1	3,8	4,7	4	8	10,3	8,6	2,2	7,1	2	5,3	2,8	1,4	2,5
Trimestral	-1,1	-3,0	-1,7	-0,9	-1,5	0,1	0,8	0,3	0,3	0,3	0,3	3,1	0,9	1,2	1,0	1,9	2,5	2,1	0,5	1,7	0,5	1,3	0,7	0,3	0,6
Aport. al cambio	-9,4	-10,4	-19,8	-3,6	-23,4	5,9	10,6	16,5	3,5	20,0	8,0	21,0	29,0	4,8	33,8	44,5	20,1	64,6	5,0	69,5	49,0	41,3	90,3	9,7	100,0
Peso en 2013/T4	5,3	2,3	7,6	2,6	10,3	28,6	8,3	36,9	6,5	43,4	14,9	4,1	19,0	2,6	21,6	14,1	4,9	19,0	5,7	24,7	63,0	19,6	82,6	17,5	100,0

1. Primario; fabricación de otros productos minerales no metálicos; fabricación de productos informáticos, electrónicos y ópticos, material y equipo eléctrico; fabricación de muebles, reparación e instalación de maquinaria y equipo y otras industrias manufactureras; actividades financieras, de seguros e inmobiliarias; 2. Comercio y reparación de vehículos; transporte y almacenamiento; información y comunicaciones; servicio doméstico; educación; sanidad y servicios sociales. 3. Actividades administrativas y servicios auxiliares; construcción; AAPP y Seguridad Social; Industrias extractivas, energía, refino, gas, agua y residuos; metalurgia y productos metálicos. 4. 1. Fabricación de maquinaria y equipo; fabricación de vehículos y remolques; industria del papel, artes gráficas y soportes grabados; industria de la alimentación, bebidas y tabaco; industria química, farmacéutica, caucho y materias plásticas; industria textil, confección, cuero, calzado, madera y corcho.

Tipología de contrato: 1. Asalariados indefinidos; 2. Asalariados temporales; 3. Total asalariados; 4. No asalariados; 5. Total empleo

Fuente: ManpowerGroup a partir de datos del INE.

CUADRO 17.

Ocupados según subsector. 2008/T1-2014/T4 (1)

Cambio acumulado en el empleo en miles y en %

	Primario	Energía y ext.	Industria manufacturera										Total ind. manif.	Total ind.	Construcción	
	1	2	3	4	5	6	7	8	9	10	11	12	13=3a12	14=3+13	15	
Cambio acumulado (miles)																
2008/T1-2009/T4	-92	15	-73	-125	-15	-50	-81	-147	-43	-23	-40	-55	-652	-637	-876	
2009/T4-2011/T2	-37	3	4	13	-12	-29	-12	-20	8	-10	3	-38	-93	-90	-359	
2011/T2-2013/T1	-21	-14	-4	-50	-4	3	-35	-48	-18	-12	-38	-29	-235	-249	-378	
2013/T1-2014/T4	17	1	42	4	0	15	5	-5	7	-22	35	-18	63	64	-34	
2013/T4-2014/T4	-46	11	37	21	9	26	-3	12	6	-25	16	-8	91	102	38	
Cambio acumulado (%)																
2008/T1-2009/T4	-10,8	5,8	-13,9	-35,3	-9,8	-15,2	-37,0	-28,8	-25,0	-14,4	-12,5	-15,9	-21,1	-19,1	-32,8	
2009/T4-2011/T2	-4,9	1,1	0,9	5,7	-8,7	-10,4	-8,7	-5,5	6,2	-7,3	1,1	-13,1	-3,8	-3,3	-20,0	
2011/T2-2013/T1	-2,9	-5,1	-0,9	-20,7	-3,2	1,2	-27,8	-14,0	-13,1	-9,4	-13,5	-11,5	-10,0	-9,5	-26,3	
2013/T1-2014/T4	2,4	0,4	9,3	2,1	0,0	6,0	5,5	-1,7	5,9	-19,1	14,3	-8,0	3,0	2,7	-3,2	
2013/T4-2014/T4	-6,0	4,4	8,1	12,0	8,0	10,8	-3,0	4,3	5,0	-21,2	6,1	-3,7	4,4	4,4	3,9	
	Servicios privados								Total priv.	Servicios colectivos			Total col.	Total serv.	Total empleo	
	16	17	18	19	20	21	22	23	24	25=16 a 24	26	27	28	29=26a28	30=25+26	31=1+14+15+30
Cambio acumulado (miles)																
2008/T1-2009/T4	-289	-18	-14	-24	-75	-29	-8	-12	2	-467	150	23	155	328	-138	-1.741
2009/T4-2011/T2	34	-46	57	19	1	-11	16	-1	-30	39	77	30	86	193	232	-256
2011/T2-2013/T1	-136	-79	-219	-16	-38	1	-72	-4	-44	-607	-183	-31	-122	-336	-942	-1.588
2013/T1-2014/T4	55	41	175	13	10	30	53	38	-11	404	37	-20	81	98	501	546
2013/T4-2014/T4	26	11	88	8	-16	56	34	40	1	248	51	14	25	90	338	428
Cambio acumulado (%)																
2008/T1-2009/T4	-9,0	-1,9	-1,0	-4,4	-11,7	-3,3	-0,9	-1,6	0,3	-4,7	12,1	2,0	13,0	9,1	-1,0	-8,5
2009/T4-2011/T2	1,2	-4,9	4,1	3,7	0,2	-1,3	1,7	-0,1	-4,1	0,4	5,5	2,5	6,4	4,9	1,7	-1,4
2011/T2-2013/T1	-4,6	-8,9	-15,3	-3,0	-6,7	0,1	-7,7	-0,6	-6,2	-6,3	-12,4	-2,5	-8,5	-8,1	-6,9	-8,6
2013/T1-2014/T4	2,0	5,1	14,4	2,5	1,9	3,5	6,2	5,3	-1,7	4,5	2,9	-1,7	6,2	2,6	3,9	3,2
2013/T4-2014/T4	0,9	1,3	6,7	1,5	-2,9	6,8	3,9	5,6	0,2	2,7	4,0	1,2	1,8	2,4	2,6	2,5

1. Primario; 2. Industrias extractivas, energía, gas agua y residuos; 3. Industria de la alimentación, bebidas y tabaco; 4. Industria textil, la confección, el cuero, calzado, madera y corcho; 5. Industria del papel, artes gráficas y reproducción de soportes grabados; 6. Industria química, farmacéutica, caucho y materias plásticas; 7. Fabricación de otros productos minerales no metálicos; 8. Metalurgia y fabricación de productos metálicos; 9. Fabricación de maquinaria y equipo; 10. Fabricación de productos informáticos, electrónicos y ópticos, y fabricación de material y equipo eléctrico; 11. Fabricación de vehículos de motor, remolques, semirremolques y otro material de transporte; 12. Fabricación de muebles, reparación e instalación de maquinaria y equipo y otras industrias manufactureras; 13. Total industria manufacturera; 14. Total industria; 15. Construcción. 16. Comercio y reparación de vehículos; 17. Transporte y almacenamiento; 18. Servicios de alojamiento, comidas y bebidas; 19. Información y comunicaciones; 20. Actividades financieras, de seguros e inmobiliarias; 21. Actividades profesionales, científicas y técnicas; 22. Actividades administrativas y servicios auxiliares; 23. Actividades artísticas, recreativas, de entretenimiento y otros servicios.; 24. Actividades de los hogares; 25. Total servicios privados; 26. Las AAPP y la Seguridad Social; 27. Educación; 28. Actividades sanitarias y servicios sociales. 29. Total servicios colectivos; 30. Total servicios; 31. Total empleo

Fuente: ManpowerGroup a partir de datos del INE.

